

Het spinhuis in Zwolle



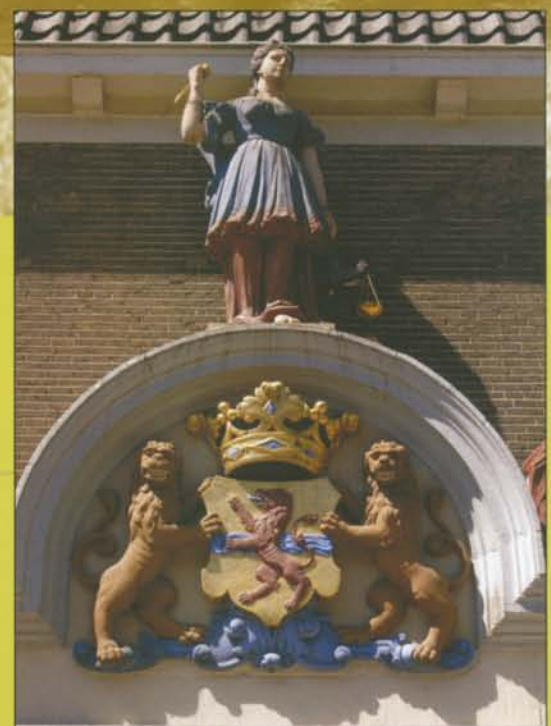
Er worden momenteel plannen gemaakt om het voormalige Huis van Bewaring aan de Menno van Coehoornsingel in Zwolle een andere bestemming te geven en uit te breiden. De nieuwe eigenaar wil hier een hotelaccommodatie met restaurant en een kook- en wijnschool vestigen. Het gebouw zal daarom aangepast moeten worden aan deze nieuwe functie, waarbij de hoofdopzet van dit rijksmonument ongewijzigd zal blijven en rekening gehouden zal worden met het waardevolle interieur. Reden om in deze brochure wat nader in te gaan op het ontstaan en de ontwikkelingsgeschiedenis van dit bijzondere gebouw.



Het gebouw heeft tussen 1740 en nu vrijwel ononderbroken gediend voor het huisvesten van gevangenen. Vooral door de groei van het aantal gedetineerden en veranderende inzichten over strafoplegging moest het gebouw een aantal malen ingrijpend aangepast worden. Deze veranderingen betreffen niet alleen de feitelijke huisvesting van de gevangenen. Zaken als bijvoorbeeld hun tijdsbesteding, de wijze van luchten, de beveiliging, voeding, kleding, medische en geestelijke verzorging en de noodzakelijke facilitaire voorzieningen zijn van grote invloed geweest op de indeling van het gebouw door de eeuwen heen. In 1591 moest Zwolle op last van Prins Maurits versterkt worden tot een grensstad. Op een uit 1593 daterende plattegrond van de stad is te zien dat aan de noordzijde van de stad een aantal nieuwe bastions geprojecteerd is. Op het bastion waar later het tuchthuis zou verrijzen stonden oorspronkelijk aan de binnenzijde twee huisjes. Het terrein was verder ingericht met enkele tuinen.



Vanwege de veranderde militair-strategische inzichten zijn vanaf omstreeks 1830 de vervalven verdedigingswerken geslecht en vooral aan de zuid-oostrand van de stad omgevormd tot aangename wandelparken. Op het Noordereiland vestigden zich enkele industrieën op de vrijgekomen ruimte zoals een ijzergieterij en de gemeentelijke gasfabriek (1848). In 1898 verrijst naast de gevangenis de door de Zwolse architect J.L. van Essen ontworpen ambachtsschool, het latere Flevo gebouw .



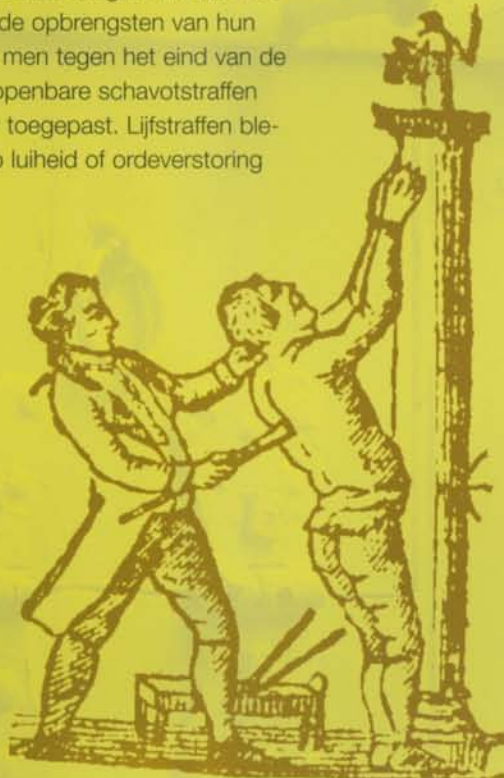
Straf en opsluiting

Duizend jaar geleden bestonden er in ons land gebruiken naar oud Germaans recht, waarin recht op wraak de grondslag vormde van een straf. De straffen bestonden voornamelijk uit schadevergoedingen in natura of geld, waarna de partijen zich meestal verzoenden.

In de Middeleeuwen werden diefstal en roof zwaar bestraft. Op veel misdrijven stond de doodstraf of een lijfstraf. Voor lichte vergrijpen was er een schandstraf. Alleen voor zedendelicten lag niets vast. De straf hiervoor werd bepaald aan de hand van de plaatselijk geldende normen of die van de kerk. Vaak werd de voorgeschreven straf echter niet toegepast. De dader kon - zelfs na het vonnis - gratie of strafvermindering krijgen of zijn straf afkopen. Dat laatste had de voorkeur omdat het geld opleverde voor de stad. Het ontnemen van rechten, verbanning en boetes waren alternatieven voor lijf- en doodstraffen. Ook kwamen verplichte pelgrimages regelmatig voor.

Wanneer de centrale macht van de overheid toeneemt, neemt zij ook vaker het initiatief tot vervolging. Hierdoor stijgt het aantal opgelegde zware straffen. Boetes en verbanning blijven echter het merendeel vormen. Gevangenschap was in die tijd geen straf, maar een tijdelijke maatregel. Verdachten zaten vast in afwachting van hun berechting of terechtstelling. Ook ordeverstoorders konden vastgezet worden om af te koelen.

In de tijd van de Republiek der Verenigde Nederlanden is het strafstelsel hervormd en gaat men een groter belang hechten aan werkstraffen. Dit leidt in de 17de eeuw tot de oprichting van werk- of tuchthuizen. Met name bedelaars, landlopers en andere vagebonden moesten iets nuttigs doen voor de maatschappij en heropgevoed worden. Vrouwen spinden wol en mannen raspten hardhout, zodat het gebruikt kon worden voor het maken van verf en inkt. Door de opbrengsten van hun werk betaalden zij zelf voor hun verblijf. Als men tegen het eind van de 18de eeuw een steeds grotere afkeer van openbare schavotstraffen krijgt, wordt correctie in het tuchthuis vaker toegepast. Lijfstraffen bleven echter ook in het tuchthuis bestaan: op luiheid of ordeverstoring stond geseling.



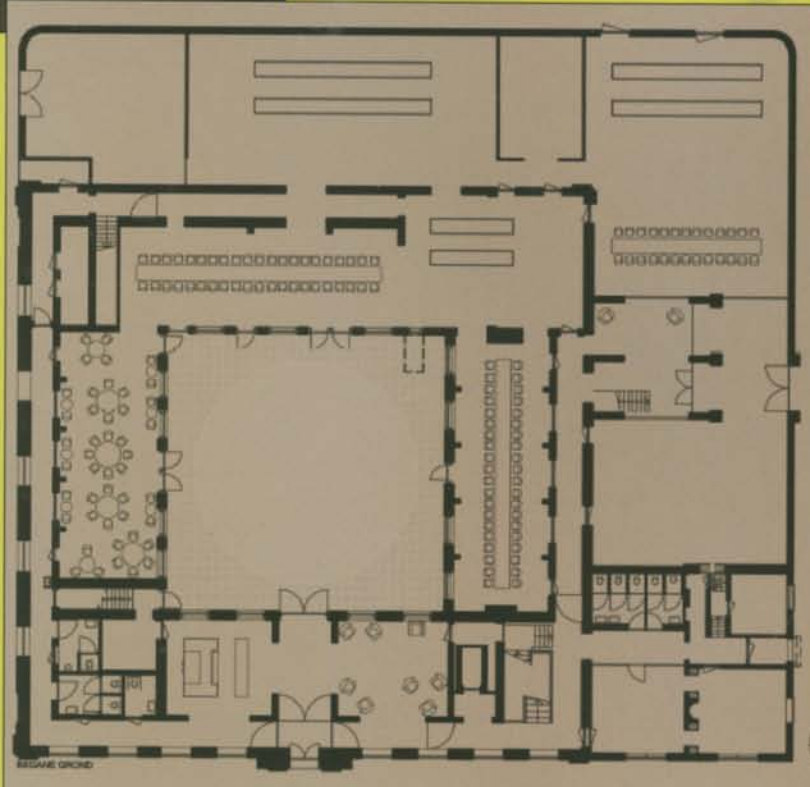


Als Nederland aan het begin van de 19de eeuw ingelijfd wordt door Frankrijk gaat de Franse Code Pénal gelden. Hierin werd uitgegaan van drie soorten vergrijpen: misdaden, delicten en overtredingen. Opsluiting werd de meest voorkomende straf. Ook na de Franse overheersing bleef de Code Pénal van kracht, maar in een voor Nederland aangepaste versie. In 1811 werd het Franse model voor het gevangeniswezen ingevoerd. Voortaan werd een onderscheid gemaakt tussen personen die nog niet waren veroordeeld of een korte straf hadden gekregen en personen die veroordeeld waren tot lange en zware straffen. De niet veroordeelden of kortgestraften verbleven in politiehuizen, huizen van arrest en huizen van justitie. De langer gestraften zaten in de verbeter- en tuchthuizen. In 1821 werd het gevangeniswezen gereorganiseerd. De voor-



naamste verandering bestond uit het feit dat er een striktere scheiding werd gehanteerd tussen de langer gestraften en overige gedetineerden. Nieuw was de bepaling dat naast burgers ook militairen in de gevangenissen konden worden ondergebracht. Alle provinciehoofdsteden kregen een Burgerlijk en Militair Huis van Verzekering. Deze gestichten waren bestemd voor lang en kort veroordeelden, die voortaan wel strikt gescheiden van elkaar opgeborgen werden.

In 1851 vond opnieuw een belangrijke wijziging in het gevangeniswezen plaats. Het stelsel van eenzame opsluiting werd ingevoerd. Gevangenissen met aparte cellen waren echter niet voorhanden. Er moesten daarom veel nieuwe gevangenissen worden gebouwd en bestaande gevangenissen moesten verbouwd worden voor cellulaire opvang.



Celdeuren open voor publiek

De eigenaren van het restaurant De Librije, Jonnie en Thérèse Boer, bezitten sinds kort ook 't Spinhuis. Met de herbestemming van de voormalige gevangenis zien zij een wens in vervulling gaan. Het restauratie- en verbouwproject staat onder leiding van architectenbureau Fritz. Het pand zal verworden tot een sprankelend gebouw, waarin de functie van hotel met restaurant(s) gecombineerd wordt met een kook- en wijnschool.

In de regel kan van een gevangenis gezegd worden dat het een gebouw is, dat niet bepaald uitnodigt om eens gezellig binnen te treden. En als men het gebouw eenmaal binnen is, is het nog altijd zo dat sommigen er lange tijd niet meer uit komen! Zo heeft 't Spinhuis al eeuwen gefunctioneerd en staat het robuuste gebouw tamelijk mysterieus in de stad.

Nieuwbouw in 1739

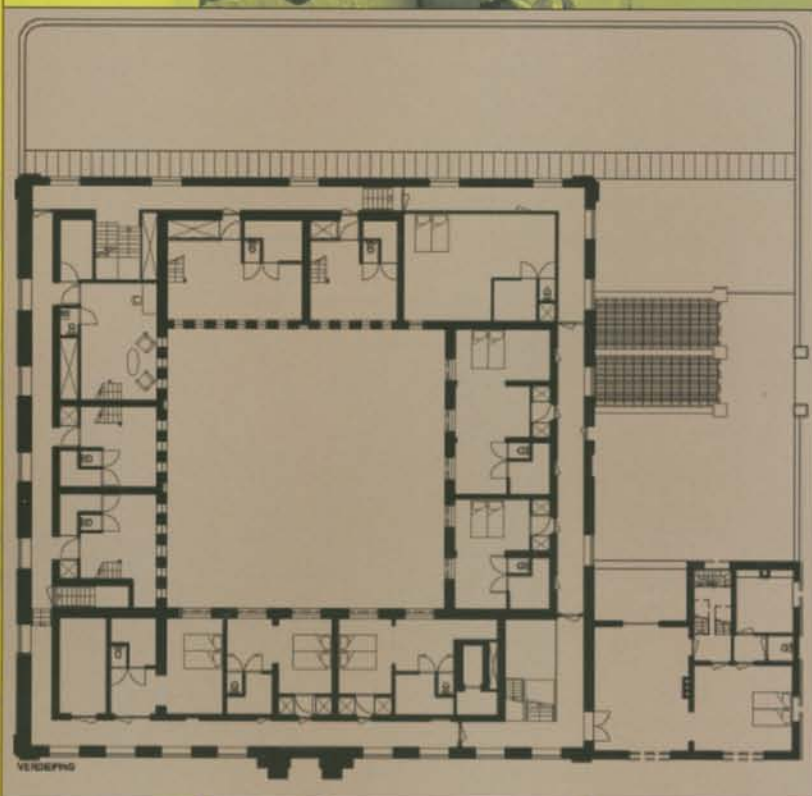
Al in de 17de eeuw bestaan er in Overijssel plannen voor de bouw van een provinciaal Tuchthuis. Het duurt echter nog tot 1738 voordat een uiteindelijke beslissing hierover door de Staten van Overijssel genomen wordt. Met name de kosten van een dergelijke inrichting hebben de besluitvorming lange tijd vertraagd. Ook in deze kwestie speelt de eeuwenoude rivaliteit tussen de drie IJsselsteden, Zwolle, Deventer en Kampen mee. Het lot moet uiteindelijk bepalen waar de inrichting gebouwd zal worden; het wijst Zwolle aan. In 1740 is het Tuchthuis klaar voor gebruik. Voor het toezicht op de gevangenen wordt een cipier aangesteld, die zelf onder toezicht staat van door de Staten aangestelde regenten, ook wel buitenvoogden genaamd.



Het nieuwe Spinhuis zal zeker toegankelijker worden door de nieuwe functie. Het zal ook zo zijn dat de bezoekers het pand vrijwillig kunnen verlaten. Toch zal de bezoeker bij binnenkomst direct de sfeer van de gevangenis proeven. De oude structuur blijft gehandhaafd en de vele zichtbare details zullen de oude functie herkenbaar houden, zoals bijvoorbeeld de celdeuren, het cachot, de oude luchtplaats, de vloeren en de dikke balken. Natuurlijk blijft de prachtige entreepartij geheel intact.

Op de begane grond zullen de restaurants, de hotellobby, de keukens en de kookschool worden ondergebracht. In de mooie overwelfde kelder wordt de wijnschool gesitueerd. Op de verdieping en in de kap komen de hotelkamers, in totaal ongeveer 20 kleine en grote kamers, plus een paar suites.

Maarten Fritz, architectenbureau Fritz, Bussum



Het gebouw is ontworpen door Isaac van den Heuvel, provinciaal landmeter te Zutphen. De aannemers waren Jan Hoonhorst voor het timmerwerk en Jan Peters voor het metselwerk. Godfried Gerlach, meester beeldhouwer tot Deventer, maakte de beelden en het wapen van Overijssel boven de voordeur.

Het vierkante gebouw dat bestond uit een begane grond, een verdieping en een zolder was rondom een binnenplaats ontworpen. Op de begane grond waren de gevangenenhokken aan de binnenplaats gelegen. Op deze wijze was het voor de gevangenen vrij lastig om uit te breken en te ontsnappen. Ook ongewenst contact met mensen van buiten de gevangenis was zo onmogelijk. De vensters waren zowel in de buitengevels als in de binnenplaatsgevels voorzien van zwaar traliewerk.

Op de begane grond zijn in de zuidvleugel vier, en in de westvleugel drie hokken voor mannelijke gevangenen. In ieder hok konden vier delinquenten opgesloten worden. Verder waren er een regentkamer, een keuken, een provisiekamer en twee donkere hokken die door de tuchthuismeester gebruikt konden worden om lastige klanten te straffen.

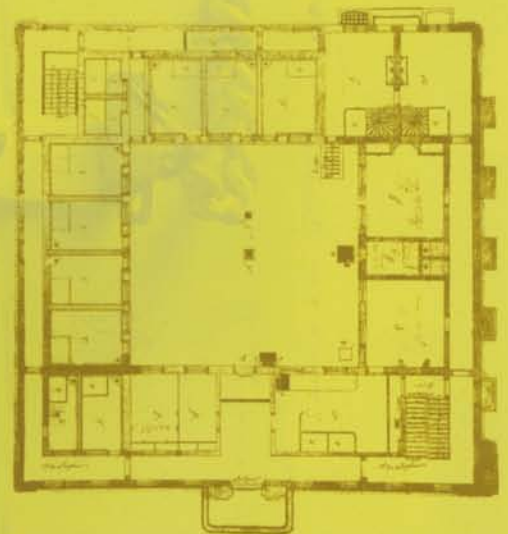
De vrouwenvertrekken op de verdieping waren dubbel uitgevoerd; vrouwen die een ontorende schavotstraf hadden ondergaan moesten gescheiden blijven van de andere vrouwen. De ruimte voor de gevangenen was ingedeeld met een ziekenverblijf, een nachthok en een dagverblijf. Deze vertrekken waren onderling verbonden met stevige deuren die, al naar gelang de beveiligingssituatie dat vereiste, afgesloten konden worden. Op de begane grond en op de verdieping loopt langs vrijwel de gehele buitengevel een gang, die alleen gebruikt werd door de cipiers.

Het tuchthuis moest het Provinciaal bestuur zo min mogelijk geld kosten; de gevangenen moesten daarom werken voor de kost. In januari 1742 zijn daarvoor enkele spinnewielen in het tuchthuis afgeleverd. De gezonde gedetineerden konden met spinnen hun

levensonderhoud verdienen. Vaak was de tuchthuismeester niet te vreden over de kwaliteit van het afgeleverde werk en klaagden de gevangenen dat ze te veel moesten betalen voor het eten. Het voedsel van de gevangenen werd ingekocht en bereid door de tuchthuismeester die vaak maar amper rond kon komen van het kostgeld dat hem verstrekt werd.

Verbouwing in 1823

Naar aanleiding van de reorganisatie van het gevangeniswezen in 1821 moest het gebouw ingrijpend aangepast worden. Voortaan moesten de verschillende categorieën gevangenen strikt van elkaar gescheiden worden. Om de kosten te beperken werd het bestaande tuchthuis niet vergroot, alleen de indeling veranderde. Zo kwamen ter plaatse van de twee knechtswoningen vertrekken voor gearresteerde vrouwen en veranderde de kerk in een knechtskamer. Op de eerste verdieping werd de huiskamer van de cipier veranderd in een ziekenzaal voor mannen. De knechtskamers zouden voortaan dienen als krijgsraadkamer en kamer voor de militaire getuigen. De dagverblijven en een gedeelte van de vrouwenslaapzaal werden ook vertimmerd. Het werk werd aangenomen door Klaas Verdoorn, die de verbouwing binnen drie maanden moest klaren. De zeer gedetailleerde bouwtekeningen van deze verbouwing zijn bewaard gebleven.



Toen in de loop van de 19de eeuw het aantal gevangenen bleef toenemen ontstonden problemen bij het gescheiden houden van de verschillende categorieën gevangenen. In de praktijk slaagde men er slechts met moeite in om mannen en vrouwen, jeugdigen en ouderen en gevangenen 'van verschillende trappen van zedelijkheid' apart te houden.

Het aantal gevangenen neemt toe van zo'n 30 in 1825 tot maximaal 142 in 1846. Daarna loopt het aantal weer terug tot 72 in 1858.

Verbouwingen in de periode 1863-1877

Nog jaren nadat in 1851 het stelsel van eenzame opsluiting ingevoerd was, werden in Zwolle de gevangenen nog gezamenlijk gehuisvest. Het gebouw was met zijn vele gemeenschappelijke ruimten absoluut niet geschikt voor het cellulaire systeem. In 1862 stelt de hoofdinspecteur van het gevangeniswezen voor om de woning van de directeur uit het gesticht te verwijderen en een afzonderlijke directeurswoning te bouwen. Op de vrijgekomen ruimte zouden dan een vrouwenkwartier en zes cellen gemaakt kunnen worden.



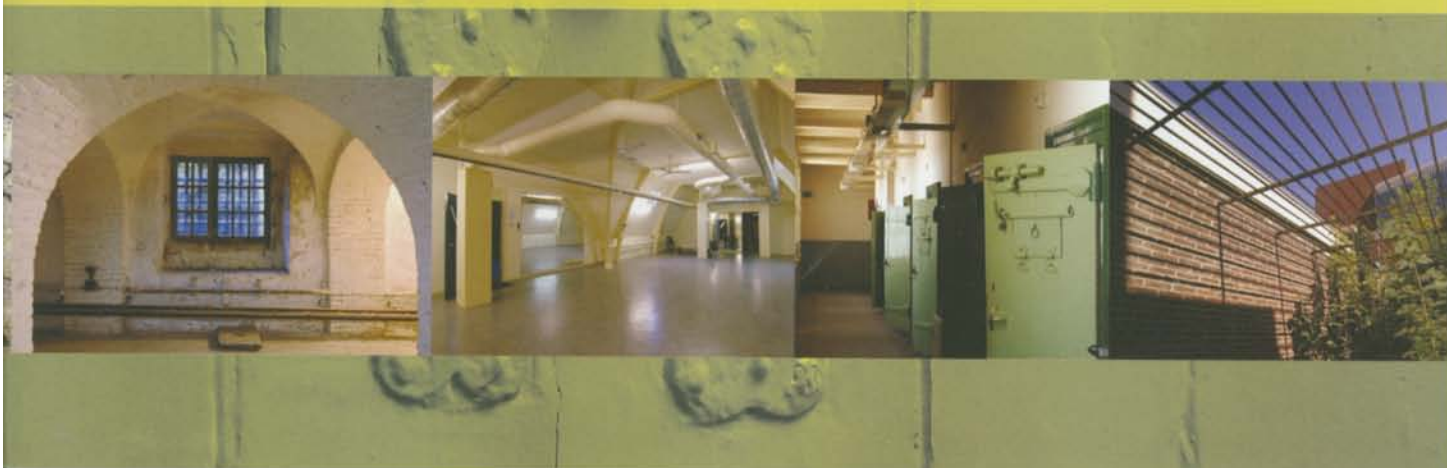
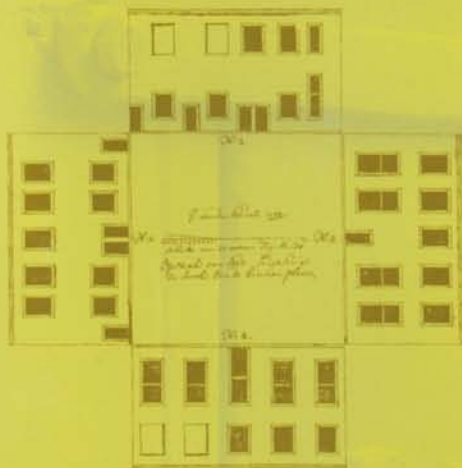
Op 9 oktober 1863 breekt een grote brand uit die de gehele zolderverdieping en een deel van het trappenhuis in de as legt. De schade wordt spoedig hersteld. Er wordt een geheel nieuwe kapconstructie gemaakt die opgebouwd is uit zogenaamde Phillibert-spanten. Pas in 1873 kan het oude plan voor een nieuwe directeurswoning gerealiseerd worden. Ontwerper was justitie architect W.C. Metzelaar. Tegelijkertijd worden in de noordvleugel op de begane grond en de verdieping in totaal 10 cellen gebouwd.

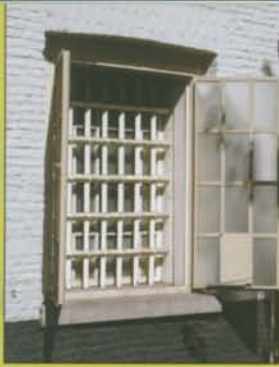
De cellulaire gevangenen moesten hun tijd in absolute afzondering doorbrengen, bij het verlaten van de cel kregen zij daarom een kap op hun hoofd. Om deze groep gevangenen apart te kunnen luchten zijn in 1877 drie aparte luchtplaatsen gebouwd.

Vooraf op de verdieping zijn veel vertrekken afgesloten met zware massieve eiken celdeuren. Deze deuren zijn bevestigd met zware gehengen en hebben naast een slot aan de boven- en onderzijde ook zware grendels. Deze deuren behoren voor het grootste deel nog tot de oorspronkelijke opzet. De meeste zijn bij latere verbouwingen verplaatst en hergebruikt.

Verbouwing 1892

Bij koninklijk besluit van 11 juni 1886 werd het bestaande huis van arrest en bewaring in Zwolle aangewezen als huis van bewaring en tevens tot strafgevangenis. Aanvankelijk is nog de aanbouw van een nieuw gedeelte overwogen, maar uiteindelijk zijn in 1892 op de begane grond van de zuidvleugel vijf nieuwe cellen gebouwd en komt er een gevangenenhok op zolder. In dezelfde tijd is hoogstwaarschijnlijk ook de smalle trap naar de verdieping in de zuidvleugel gemaakt. Veroordeelden die op de verdieping opgesloten zaten konden via deze trap gelucht worden op de binnenplaats. In 1896 moest ook de kerkruimte naar de zolder verplaatst worden. Cellulair veroordeelden moesten in volstrekte afzondering hun straf tijd door-





brengen en dat principe werd zelfs doorgevoerd tot in de kerkruijnte. Het gebouw verkeerde in die tijd in een niet al te beste staat. In 1909 schreef het college: 'Het gebouw, oppervlakkig beschouwd, verkeert in goeden staat, doch bij nauwkeurige beschouwing is opgemerkt, dat het gebouw in verval raakt, muren gaan scheuren, vloeren, kozijnen en ramen worden slecht.' Ingrijpende verbouwingen zijn niet verricht, wel zijn bij het reguliere onderhoud kleine verbeteringen aangebracht.

Latere verbouwingen

In 1969 is binnen de ringmuur een keuken en een werkzaal gemaakt. Hiervoor moest één van de in 1877 gebouwde luchtcellen gesloopt worden. Op 15 september 1972 is het Huis van Bewaring in het kader van een herstructurering van het gevangeniswezen gesloten en leeggehaald. Dit was echter niet voor lange tijd, want in het begin van 1982 nam men het gebouw weer in gebruik vanwege een nijpend cellentekort. Vanaf 1997 is het pand gebruikt om uitgeprocedeerde asielzoekers met een strafblad op te sluiten. Hiervoor is een aantal sanitaire voorzieningen aangepast.

Wat bleef bewaard

Ondanks een aantal verbouwingen ziet het voormalige provinciale tuchthuis er van de buitenzijde nog vrijwel net zo uit als het in 1740 opgeleverd is. Alleen de kap en de gootlijst moesten na de brand van 1863 vervangen worden en voor de aangebouwde directeurswoning, de luchtruimten, de keuken en werkruimten achter de ringmuur moest de gevel aangepast worden. De vensters zijn, behoudens ondergeschikte aanpassingen aan de ramen en de onderdorpels, nog vrijwel in de oorspronkelijke staat. Voor het overige is de gevelindeling nog vrijwel zoals kort na de bouw. In het interieur waren de veranderingen veel ingrijpender. De ruimten waar de gevangenen verbleven zijn onder invloed van ruimtegebrek en veranderde inzichten een aantal malen verbouwd. De grootste verandering was de realisatie van cellenblokken in de noord- en de zuidvleugel. De overige vertrekken zijn weliswaar ook aangepast, maar zonder de oorspronkelijke opzet ingrijpend aan te tasten. De hoofdstructuur van het oorspronkelijke ontwerp is nog erg goed herkenbaar in het huidige gebouw. Het uit 1739 daterende concept van rond een binnenplaats gegroepeerde verblijven en dienstruimten met langs de buitengevels lopende gangen, heeft zich door de jaren heen steeds kunnen handhaven. Daardoor toont het interieur, ondanks de noodzakelijke aanpassingen nog vrij veel van de oorspronkelijke opzet. De gevangenis staat symbool voor de wijze waarop in de afgelopen eeuwen

overtreders en misdadigers gestraft zijn en illustreert op zeer overtuigende wijze de veranderingen die het strafstelsel vanaf de 18de eeuw doorgemaakt heeft. De indeling van het gebouw is representatief voor de historische ontwikkeling van een provinciaal tuchthuis tot een moderne penitentiaire inrichting. Het gebouw vormt daarom een unieke staalkaart van de wijze waarop gestraften door de jaren gehuisvest zijn. Authentieke gemeenschappelijke hokken voor gestraften treffen we aan naast gemoderniseerde cellen, 18de-eeuwse cachotten hebben het overleefd ondanks de aanwezigheid van hedendaagse isoleercellen.



Colofon

Uitgave: Gemeente Zwolle
Stad en Landschap, Expertisecentrum
Postbus 10007
8000 GA Zwolle

Druk: Waanders drukkers Zwolle
Fotografie: Fotostudio Hans Westerink
Tekst: Peter Boer, arcx bureau voor monumentenzorg en cultuurhistorie.
Vormgeving: Hidde Heikamp
Redactie: Hemmy Clevis
Voorlopig ontwerp pagina's 4 en 5:
Architectenbureau Fritz, Bussum

Informatieblad

Monumentenzorg en Archeologie
September 2006 nr. 34

Zwolle