



# Beleidsnotitie **mu**sea Zwartewaterland

een toekomstvisie met oog voor het verleden





# **Beleidsnotitie Musea Zwartewaterland**

**2008 - 2012**

**Een toekomstvisie met oog voor het verleden**



## **Inhoudsopgave**

<b>Voorwoord</b>	<b>7</b>
<b>1. Inleiding</b>	
1.1 De aanleiding	9
1.2 Wat is een museum?	9
1.3 Leeswijzer	10
<b>2. Huidige situatie</b>	
2.1 Het huidige beleid	11 – 12
2.2 Situatieschets musea Zwartewaterland	13 – 28
<b>3. Beleidsdoelen</b>	
3.1 Centrale doelstelling	29
3.2 Waarborgen van huisvesting en beheer van musea	29 – 32
3.3 Stimuleren van samenwerking musea Zwartewaterland	33
3.4 Museumregistratie voor Tapijtmuseum en Oude Stadhuis	34
3.5 Stimuleren kwaliteitsverbetering van publieksvoorzieningen	35 – 40
3.6 Stimuleren van cultuurtoerisme	42 – 44
3.7 Samenvatting beleidsaanbevelingen	45 – 46
<b>4. Financieel kader</b>	<b>47 – 50</b>
<b>5. Planning en Uitvoering</b>	<b>51</b>
<b>6. Geraadpleegde Literatuur</b>	<b>53</b>
<b>Bijlagen</b>	
1. Financiële gegevens musea	57 – 62
2. Publieksonderzoek	63 – 64
3. Voorwaarden museumregistratie	65
4. Overzicht instanties en instellingen	66 – 69
5. Overzicht Cultuurfondsen	70 – 72



## Voorwoord

In 2007 liet de Stichting Kunst en Cultuur Overijssel (KCO) een toeristische kaart verschijnen met meer dan 30 culturele erfgoedrecords in Overijssel. De kaart verdeelt de provincie in drie regio's. Van de tien Erfgoed Toppers in de Kop van Overijssel (Zwartewaterland, Kampen, Steenwijk en Staphorst) zijn er maar liefst vier terug te vinden in de gemeente Zwartewaterland. Het betreft de grootste verzameling sierklompen van Nederland in Museum Schoonewelle (Zwartsluis), de laatste schelpkalkbranderijen van Europa (Hasselt), de grootste verzameling haakbussen ter wereld in het Oude Stadhuis in Hasselt en de oudste horizontale stoommachine van Nederland (Stoomgemaal in Kamperzeedijk).

Deze selectie maakt meer dan eens duidelijk dat de gemeente Zwartewaterland over een uniek cultuurhistorisch erfgoed beschikt. De verschillende musea en monumenten spelen een belangrijke rol bij het beheren, behouden en presenteren van dit cultureel erfgoed.

Ze bieden de mogelijkheid om daar op een ontspannen manier kennis van te nemen, verhogen de kwaliteit van de leefomgeving en bepalen mede de culturele identiteit van de gemeente. Daarmee leveren ze een belangrijke bijdrage aan de aantrekkelijkheid van de gemeente voor zowel bewoners als bezoekers.

De musea en industriële monumenten vormen een wezenlijk onderdeel van het cultuurtoeristisch aanbod in de gemeente. Ze kunnen toeristen iets laten zien, beleven en leren. Daardoor zijn ze als het ware een visitekaartje van de gemeente. Zowel de musea als de gemeente hebben er belang bij dat dit visitekaartje er zo goed mogelijk uitziet.

De belangstelling van de diverse overheden voor cultuur en het cultuurhistorisch erfgoed laat de laatste jaren een sterke groei zien. Cultuurhistorie blijkt niet alleen aantrekkelijk voor het cultuurbeleid. Ook andere beleidsterreinen zoals ruimtelijke ordening, plattelandsvernieuwing en recreatie en toerisme ontdekken het culturele erfgoed als een interessant beleidsinstrument.

Het is de verwachting dat in de komende jaren het één en ander zal veranderen voor de musea. De concurrentie met andere attracties in de toeristische sector om de aandacht van de bezoeker zal alleen maar toenemen. Om zich te handhaven zullen musea zich duidelijker moeten positioneren en profileren. Reden genoeg dus om eens goed na te denken over de toekomst van de musea in de gemeente Zwartewaterland. Centraal staan daarbij de volgende vragen: Welke musea hebben we?; Hoe kunnen we beheer en exploitatie verbeteren?; Welke beleidsdoelen hanteren we?; Wat zijn de (financiële) mogelijkheden? en Welke rol vervult de gemeente daarbij?

Om een zo groot mogelijk draagvlak voor haar beleid te creëren wil de gemeente samen met de museumbesturen een toekomstplan voor de musea in de gemeente ontwikkelen. Daarbij streven we naar een eerlijke en transparante verdeling van de beschikbare financiële middelen, zonder voorbij te gaan aan het tot dusver gevoerde subsidiebeleid. Zo hopen we de toegankelijkheid te bevorderen en de musea ook voor volgende generaties te behouden. Kortom, een toekomstvisie met oog voor het verleden.





# 1. Inleiding

## 1.1 De aanleiding

Het ontbreken van een eenduidig beleid voor de musea in de gemeente Zwartewaterland was de directe aanleiding voor het schrijven van deze beleidsnotitie. Voor de gemeente en de musea is het wenselijk dat er een helder en duidelijk omschreven beleid geformuleerd wordt. Daardoor weten beide partijen waar ze aan toe zijn en wat ze van elkaar mogen verwachten.

Door een transparant subsidiebeleid met duidelijke criteria te ontwikkelen, wordt de basis gelegd voor een rechtvaardige verdeling van de financiële middelen. Daartoe dient er een helder inzicht te komen in de wijze van subsidiering en andere vormen van ondersteuning van de musea in Zwartewaterland. Daarnaast kan de gemeente via het verstrekken van subsidie sturing geven aan het eigen museumbeleid.

## 1.2 Wat is een museum?

### ICOM-definitie

In deze notitie willen we beleid formuleren voor de musea in de gemeente. Daartoe moeten we eerst vaststellen wat een museum precies is. De kwalificatie 'museum' is niet beschermd. De Nederlandse overheid gaat uit van zelfregulering en geeft geen prioriteit aan het vastleggen van normering.

Wat wel of niet een museum is, wordt doorgaans bepaald aan de hand van de definitie die ruim dertig jaar geleden door het International Council of Museums (ICOM) werd vastgesteld. Deze ICOM-definitie luidt als volgt: *'Een museum is een permanente instelling ten dienste van gemeenschap en haar ontwikkeling, toegankelijk voor het publiek, zonder winstoogmerk, die de materiële getuigenissen van de mens en zijn omgeving verwerft, behoudt, wetenschappelijk onderzoekt, presenteert en hierover informeert voor doeleinden van studie, educatie en genoegen.'*

### Kerntaken musea

In deze mondiaal gehanteerde definitie zijn voor musea drie specifieke kerntaken vastgesteld:

1. De collectietaak, die zich richt op het verzamelen, registreren en beheren van voorwerpen.
2. De publiekstaak, die bestaat uit het overdragen van informatie over de collectie door bijvoorbeeld tentoonstellingen, publicaties en educatieve programma's.
3. De bedrijfsvoering, die zaken als huisvesting, beveiliging en financiële middelen regelt.

Deze kerntaken zullen ook in het bepalen van de beleidsdoelen als leidraad fungeren.

### Museum of Industrieel monument?

De drie museale kerntaken gaan niet in gelijke mate op voor alle 'musea' in de gemeente. Eén van de kenmerkende eigenschappen van een museum is de collectie. Een museum verwerft, beheert, documenteert en presenteert haar collectie. De collectie bestaat uit 'een verzameling objecten, voorwerpen en andere getuigenissen, die inzicht geven in en informeren over de cultuur van mensen en hun omgeving.'

Het Stoomgemaal beschikt, naast enig gereedschap, niet over een echte collectie. Hetzelfde kan worden gezegd over de andere twee monumenten van 'bedrijf en techniek', de Kalkovens en Molen De Zwaluw. De aanwezige voorwerpen en gereedschappen maken onderdeel uit van het industriële instrumentarium van de monumenten. Wat betreft de collectietaak zijn dit dus geen musea in de zin van ICOM-definitie. Ze zijn te categoriseren als industrieel monument.

De musea die wel over een collectie beschikken zijn het Oude Stadhuis, Schoonewelle, het Tapijtmuseum en de Oudheidkamer.

In deze nota zal het begrip museum in ruime zin worden gehanteerd. Ook de drie industriële monumenten (Stoomgemaal, Kalkovens en Molen), worden in deze nota tot de musea gerekend.

Ze doen weliswaar niet of nauwelijks aan collectievorming, maar hebben op het gebied van beheer, exploitatie en de publieksfunctie duidelijke overeenkomsten met de overige vier museale instellingen.

**Museumregister**

De landelijke Museumvereniging heeft de museumregistratie ingevoerd als kwaliteitscontrole in de museumwereld. Om te worden opgenomen in het Museumregister en het certificaat 'Geregistreerd Museum' te ontvangen, moet een museum voldoen aan een aantal strenge eisen.

Het betreft voorwaarden op het gebied van de juridische en financiële basis van het museum, het collectiebeleid, de publieksfunctie en de bedrijfsvoering (zie voor een volledig overzicht bijlage 3). Door het stringent hanteren van de voorwaarden is het Museumregister een goed instrument voor kwaliteitsverbetering van musea gebleken. In Zwartewaterland is alleen Schoonewelle als officieel geregistreerd museum opgenomen in het nationale Museumregister.

**1.3 Leeswijzer**

In de volgende hoofdstukken zal nader worden ingegaan op de beleidsvorming ten aanzien van de musea. In hoofdstuk 2 wordt het bestaande (subsidie)beleid en de huidige situatie van de musea toegelicht. In hoofdstuk 3 worden de beleidsdoelen omschreven, naar aanleiding waarvan een beleidsaanbeveling wordt gegeven.

Hoofdstuk 4 zal ingaan op het financiële kader. Daarbij wordt aangegeven welke activiteiten binnen het bestaande budget te realiseren zijn en voor welke extra financiële middelen nodig zijn. In hoofdstuk 5 zal de planning en uitvoering worden besproken.

## 2. Huidige situatie

### 2.1 Het huidige beleid

Geen van de drie voormalige gemeenten Hasselt, Genemuiden en Zwartsluis beschikte over een concreet museumbeleid. Voor het cultureel erfgoed en de musea waren slechts een aantal algemene doelstellingen opgenomen in het cultuurbeleid. Na de herindeling tot de gemeente Zwartewaterland werd de kern van de doelstellingen van de voormalige gemeenten samengevat in het eerste raadsprogramma. Daarin heet het dat het *“cultureel erfgoed wordt behouden en goed beheer gestimuleerd. Bezoek aan musea en monumenten wordt bevorderd en promotie wordt gestimuleerd. Speciale aandacht gaat daarbij uit naar plaatselijke gewoonten en gebruiken.”*

Deze richtlijnen gelden tot dusver als leidraad voor het gemeentebeleid ten aanzien van de musea. In de gemeente Zwartewaterland zijn de musea als een autonoom product opgenomen in de jaarlijkse begroting van Maatschappelijke Zaken. Voor 2008 staat er een bedrag van € 46.850,00 begroot.

Vrijwel alle musea ontvangen een vorm van structurele ondersteuning van de gemeente, hetzij in de vorm van faciliteiten of subsidie. De daarbij gehanteerde subsidiesystematiek is een erfenis van de drie voormalige gemeenten. De criteria voor het vaststellen van de subsidiebedragen varieerden per gemeente. Zo stelde Genemuiden het subsidiebedrag vast door een bepaald bedrag per inwoner te rekenen. Aanvankelijk kregen zowel het Tapijtmuseum als het Stoomgemaal ieder € 0,25 per inwoner. Na de bouw van het bezoekerscentrum werd de subsidie voor het Stoomgemaal verdubbeld tot € 0,50 per inwoner, om de exploitatie te kunnen dekken.

Museum Schoonewelle in Zwartsluis ontvangt jaarlijks € 11.345,--. Het museum en de VVV hebben gezamenlijk een medewerker in dienst voor 20 uur per week. De Oudheidkamer en de Kalkovens ontvangen geen structurele subsidie. Omdat ze gebruik maken van gemeentelijke panden betaald de gemeente (een deel van) de huisvestings- en exploitatiekosten. Voor beide musea bedraagt dat ongeveer € 2.500,- à € 3.000,- (zie bijlage 1).

Het Oude Stadhuis heeft als museum een uitzonderingspositie, omdat de gemeente optreedt als huurder van dit pand. Naast de huur zijn ook de overige exploitatielasten (nutsvoorzieningen, schoonmaak, beveiliging, etc..) voor rekening van de gemeente. De gemeente treedt momenteel op als 'penningmeester'. Het feitelijke beheer is in 2001 overgedragen aan de St. Cultureel Erfgoed Hasselt. De toen afgesloten beheersovereenkomst is nu enigszins achterhaald, omdat de stichting de beschikking kreeg over gemeentelijke ondersteuning bij administratie en conservering van de collectie. Alleen molen De Zwaluw komt momenteel niet in aanmerking voor een structurele bijdrage. In 2004 heeft de molen wel een incidentele subsidie van ruim € 8.000,-- ontvangen als tegemoetkoming in de restauratiekosten.

Structurele subsidie en faciliteiten gemeente aan musea		
Naam museum/monument	Structurele subsidie *	Structurele gemeentelijke faciliteiten **
Schoonewelle	€ 11.345,--	Geen
Oudheidkamer	Geen	Huisvesting, onderhoud pand en tuin, inbraakbeveiliging, etc.
Tapijtmuseum	€ 2.178,--	Geen
Stoomgemaal	€ 4.356,--	Geen
Oude Stadhuis	Geen	Huur en exploitatiekosten
Kalkovens	Geen	Huisvesting, onderhoud, nutsvoorzieningen, etc.
Molen De Zwaluw	Geen	Geen

\* In afwachting van nieuw beleid zijn de subsidiebedragen de afgelopen jaren niet geïndexeerd, maar 'bevoren' op het niveau van 2002.

\*\* Voor uitgaven aan deze posten zie bijlage 1.

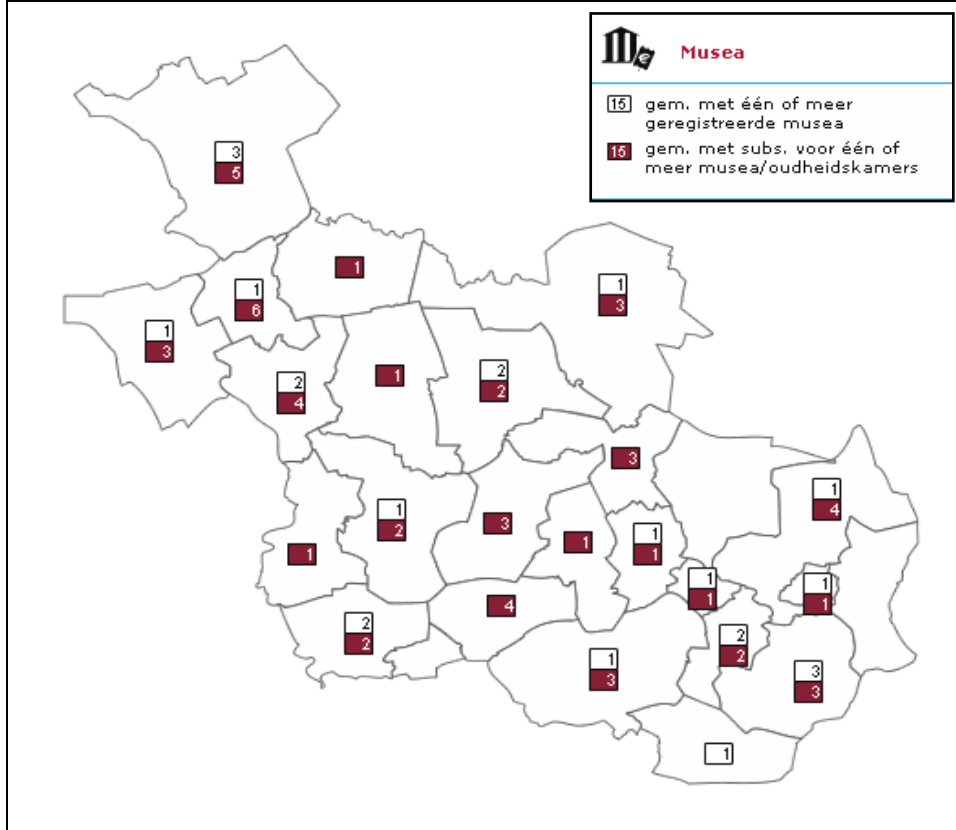
**De gemeentelijke subsidie vergeleken**

Een duidelijke taakverdeling tussen de diverse overheden op het terrein van het museumbeleid heeft nooit vorm gekregen. Het rijk richt zich vooral op musea met een internationale reikwijdte. De provincies hebben soms eigen musea met een sterk regionaal karakter. Verder zijn provincies vooral actief bij ondersteuning van de kwaliteitsverbetering van lokale musea.

Veel gemeenten zien het als hun taak om een museum of oudheidkamer in stand te houden of te steunen. Veel gemeenten subsidiëren musea structureel in de exploitatiekosten of incidenteel bij speciale activiteiten zoals exposities en soms ook beide. De bijdrage die gemeentes hiervoor beschikbaar stellen kunnen nogal verschillen. Het is daarom moeilijk aan te geven met een absolute waardebeoordeling of de gemeentelijke bijdrage voor de musea in Zwartewaterland hoog of laag is. Onderstaande tabel geeft aan wat gemeenten van vergelijkbare omvang en samenstelling in Overijssel en Gelderland, jaarlijks uitgeven aan cultuur- en museumbeleid.

Gemeente	Aantal inwoners	Totale uitgaven cultuur (in €)		Totale uitgaven musea (in €)	
		Per jaar	Per inwoner	Per jaar	Per inwoner
Borne	20.650	990.341	47,96	4.116	0,20
Dalfsen	26.291	748.538	28,47	2.565	0,10
Dinkelland	26.079	896.400	34,37	43.500	1,67
Elburg	21.661	1.033.952	47,73	268.188	12,38
Hatterm	11.637	516.551	44,39	67.131	5,77
Hof van Twente	35.045	1.738.595	49,61	7.109	0,20
Oldebroek	22.762	661.296	29,05	64.304	2,83
Oldenzaal	30.746	1.392.868	45,30	121.000	3,94
Ommen	16.977	643.779	37,92	51.129	3,01
Rijssen-Holten	35.907	1.610.663	44,86	95.865	2,67
Staphorst	15.565	1.432.975	92,06	51.000	3,28
Steenwijkerland	41.079	1.884.471	45,87	56.320	1,37
Twenterand	33.488	1.056.249	31,54	70.300	2,10
Wierden	23.432	755.398	32,24	3.690	0,16
Zwartewaterland	22.168	682.220	30,77	45.000	2,03

Tabel met een overzicht van gemeenten en hun totale uitgaven aan cultuur en musea per jaar en per inwoner. (Gegevens: Culturele Atlas 2004 Overijssel / Culturele Atlas 2004 Gelderland)



Kaart van Overijssel met het aantal gesubsidieerde musea per gemeente en het aantal geregistreerde musea per gemeente. (Gegevens: Culturele Atlas 2004 Overijssel)

De in de tabel genoemde totale uitgaven voor Zwartewaterland (€ 45.000,-) hebben alleen betrekking op de structurele subsidies en de exploitatiekosten van het Oude Stadhuis. De structurele kosten voor onderhoud en exploitatie van de Oudheidkamer en Kalkovens zijn hier buiten beschouwing gelaten. Het kaartje op de voorgaande pagina geeft de verdeling van het aantal gesubsidieerde en geregistreerde musea per gemeente in Overijssel. Momenteel ondersteunen 21 gemeenten in Overijssel een lokaal of regionaal museum of oudheidkamer met financiële middelen. In 14 gemeenten wordt zelfs meer dan één museum gesubsidieerd. Zwartewaterland is daarbij met 6 musea koploper. In 2004 hadden in Overijssel 24 musea het kwaliteitskenmerk 'Geregistreerd museum', verspreid over 16 gemeenten. Schoonewelle is momenteel het enige geregistreerde museum in de gemeente Zwartewaterland.

## **2.2 Situatieschets van de musea in Zwartewaterland**

In dit hoofdstuk willen we het museumlandschap in Zwartewaterland in kaart brengen. Zoals in het vorige hoofdstuk aangegeven zal het begrip museum breed worden gehanteerd. De belangrijkste overeenkomstige kenmerken zijn de publieksfunctie en het beheer door een particuliere stichting. Volgens deze definitie zijn er in de gemeente Zwartewaterland zeven musea:

**Museum Schoonewelle (Zwartluis)**

**De Oudheidkamer (Genemuiden)**

**Het Tapijtmuseum (Genemuiden)**

**Het Stoomgemaal Mastenbroek (Kamperzeedijk)**

**Het Oude Stadhuis (Hasselt)**

**De Kalkovens (Hasselt)**

**Molen 'De Zwaluw' (Hasselt)**

Deze musea worden hierna kort beschreven. Daarbij staan de drie kerntaken van musea centraal: de collectietaak, de publieksfunctie en de bedrijfsvoering. In het overzicht gaat de aandacht uit naar de stand van zaken ten aanzien van huisvesting, beheer & exploitatie, collectie & presentatie en toegankelijkheid & bezoekers.

Daarnaast is naar aanleiding van gesprekken met de beheersstichtingen in 2006 een inventarisatie gemaakt van de wensen en eventuele knelpunten bij de verschillende musea. De uitkomsten hiervan staan bij ieder museum puntsgewijs vermeldt onder 'ambities' en 'aandachtspunten'.

Deze aandachtspunten en ambities zullen zoveel mogelijk worden meegenomen bij het formuleren van de beleidsdoelen in hoofdstuk 3.

Voorafgaand aan de beschrijving per museum is een schematisch overzicht opgenomen met informatie over de eigendomsverhoudingen, beheerssituatie, type museum, museum- en monumentenstatus en de bezoekersaantallen.

**Algemene gegevens musea**

Naam museum/monument	Eigenaar gebouw	Eigenaar collectie	Beheer gebouw & collectie
Schoonewelle	Stichting Museum Schoonewelle	Stichting Museum Schoonewelle	Stichting Museum Schoonewelle
Oudheidkamer	Gemeente Zwartewaterland	St. Vrienden van Oud Genemuiden	St. Vrienden van Oud Genemuiden
Tapijtmuseum	Stichting Vloerbedekkingsmuseum Genemuiden	Stichting Vloerbedekkingsmuseum Genemuiden	Stichting Vloerbedekkingsmuseum Genemuiden
Stoomgemaal	Stichting Oude Stoomgemaal Mastenbroek0	Stichting Oude Stoomgemaal Mastenbroek	Stichting Vrienden van d'Olde Mesiene
Oude Stadhuis	Vereniging Hendrick de Keyser	Gemeente Zwartewaterland	Stichting Cultureel Erfgoed Hasselt
Kalkovens	Gemeente Zwartewaterland	Gemeente Zwartewaterland	Stichting Kalkovens Hasselt
Molen	Stichting tot Behoud van Korenmolen De Zwaluw	Stichting tot Behoud van Korenmolen De Zwaluw	Stichting Vrienden van Korenmolen De Zwaluw

Naam museum/monument	Type museum/monument	Monumentenstatus	Museumstatus
Schoonewelle	Natuurhistorisch	geen	Geregistreerd museum
Oudheidkamer	Historisch	geen	geen
Tapijtmuseum	Industrieel	geen	geen
Stoomgemaal	Industrieel	Rijksmonument	geen
Oude Stadhuis	Historisch	Rijksmonument	geen
Kalkovens	Industrieel	Rijksmonument	geen
Molen De Zwaluw	Industrieel	Rijksmonument	geen

Naam museum/monument	Reguliere openingstijden *	Entreegeld **	Aantal bezoekers ***
Schoonewelle	mrt-dec: di-za 11.00-17.00 en zo 13.00-17.00 (jul-aug: di-za 10.00-17.00)	kind € 1,40, vol € 2,30 groepen korting NS / museumkaart korting	10.000 (gemiddeld aantal bezoekers van VVV en museum)
Oudheidkamer	Elke za: 14.00-17.00	kind € 0,50, vol € 1,00	1250
Tapijtmuseum	mei-sep: di & za 13.30-16.30 (jul-aug: za 13.30-16.30)	kind € 1,50, vol € 3,00 groep € 2,50 / € 3,00	8500 (gemiddeld aantal per jaar)
Stoomgemaal	jul-aug: di-za 11.00-16.00 jun-okt: 7 à 8 stoomdagen	kind € 1,00, vol € 2,00 65+ € 1,50, gezin € 5,00	
Oude Stadhuis	okt-apr: di-vr 13.00-16.00 en za 11.00-14.00 mei-sep: di-vr 10.00-17.00 en za 11.00-15.00	gratis entree	6000 (gemiddelde schatting voor VVV met museum)
Kalkovens	jul-aug: ma-za 12.00-15.30	Bezoekers € 1,50	?
Molen De Zwaluw	Elke za: 13.00-16.00	?	?

\* Naast de reguliere openingstijden is het merendeel van de musea voor groepen ook op afspraak te bezoeken.

\*\* Tarieven in 2006.

\*\*\* Niet alle musea beschikken over exacte bezoekersgegevens. Gemiddeld aantal bezoekers per jaar volgens opgave musea.

## Museum Schoonewelle - Zwartsluis



### Huisvesting

Roelof Schoonewelle sr. begon in 1958 zijn museum in een kamertje in de Kerkstraat te Zwartsluis. Door een bijdrage van de firma Buisman kon later een museum worden gebouwd op de huidige locatie. In de jaren '90 werd, na jaren van overleg met de gemeente Zwartsluis, Schoonewelle verbouwd tot multifunctionele centrum voor Natuur en Ambacht. Het pand is eigendom van de stichting Schoonewelle.

### Beheer en exploitatie

De Stichting Schoonewelle draagt zorg voor beheer en exploitatie van het museum en de collectie. Voor het beheer kan de stichting en beroep doen op zo'n 30 vrijwilligers. Ze helpen bij het inrichten van exposities, geven rondleidingen en onderhouden het museum en de tuin. In het museum is ook de VVV ondergebracht.

Het museum en de VVV hebben gezamenlijk een medewerker in dienst voor 20 uur in de week. Het museum ontvangt jaarlijks € 11.345,- aan structurele gemeentesubsidie. Overige inkomsten zijn afkomstig van entreegelden en de verkoop van museumproducten. Verder beschikt het museum over een trouwe groep donateurs, particulieren en bedrijven.



### Presentatie en collectie

Sinds de oprichting in 1958, vormt de natuurcollectie van preparateur Roelof Schoonewelle de basis van het museum.

Het museum profileert zich als multifunctioneel centrum voor natuur en ambacht. De verzameling opgezette dieren geeft een beeld van de fauna van Noordwest Overijssel. De collectie oude ambachten laat diverse beroepen uit de directe omgeving zien en legt een verband met het natuurlijke milieu. Er zijn onder meer de interieurs van een authentieke klompenmakerij en borstelmakerij te bewonderen. De grootste collectie sierklompen van Nederland is te vinden in Schoonewelle. Een expositie met tekeningen van Freddie Weijs geeft informatie over de scheepsbouw.

Het museum organiseert regelmatig thematische wisselexposities en andere culturele activiteiten.

### Toegankelijkheid en bezoekers

De reguliere openingstijden van het museum zijn van dinsdag t/m zaterdag van 11.00 – 17.00 uur (seizoen juli/augustus: 10.00 – 17.00 uur) en zondagmiddag 13.00 – 17.00 uur. De entree bedraagt € 2,30 (volwassenen) en € 1,40 (jongeren). Groepen krijgen korting. De museumjaarkaart is geldig. Voor kinderen worden er speciale educatieve activiteiten en er is een speelhoek. Daarnaast participeert Schoonewelle in de Jeugd natuurclub De Wieden voor kinderen in de leeftijd van 8 t/m 12.

Het museum beschikt naast een VVV ook over een museumwinkel en een koffiecorner. Schoonewelle is voor rolstoelgebruikers goed toegankelijk. Het museum is tevens trouwlocatie.

### Museumregistratie

Schoonewelle is sinds oktober 2002 als een officieel geregistreerd museum opgenomen in het Nationale Museumregister. Zie voor meer informatie over de museumregistratie bijlage 3.

### Ambities

- De functies van VVV en museum blijken elkaar perfect aan te vullen. Deze combinatie graag continueren in de toekomst en uitbreiden met een werk- en depotruimte voor de Historisch Vereniging in Zwartsluis. Inmiddels heeft de fotocollectie van Voerman (in beheer bij de Historische Vereniging) een permanent onderkomen gevonden in museum Schoonewelle.
- De komende 5 jaar wil het museum tenminste twee nieuwe semi-permanente exposities realiseren; in 2008 visserij en kleine scheepvaart en in 2011 scheepvaart, waterstaatswerken en watersport. Kosten € 30.000,- per expositie. Daarnaast staat er de komende 5 jaar jaarlijks een bijzondere wisselexpositie met een actueel thema op het programma. Kosten à € 15.000,-
- Er bestaan plannen om Schoonewelle uit te breiden op de huidige locatie. Het museum heeft inmiddels een projectplan ontwikkeld. De uitbreiding op de huidige locatie omvat ongeveer een vergroting van het vloeroppervlak van 625 m<sup>2</sup> naar ruim 1000 m<sup>2</sup>. De uitbreiding voorziet onder meer in een groot depot, dat voldoet aan de museale bewaarcondities en ruimte biedt voor opslag van collecties van andere musea. De totale begroting bedraagt € 722.500,- (excl. BTW). De uitbreidingsmogelijkheden worden momenteel onderzocht in het kader van het centrumplan Zwartsluis.
- Als natuurhistorisch museum kan Schoonewelle een bijzondere publieksfunctie vervullen als recreatief/educatief informatiecentrum op de grens van de twee natuurgebieden: IJsseldelta en De Wieden. Zeker gezien de ontwikkelingen rond het Nationaal Landschap IJsseldelta ligt hier een prima kans. Door het inrichten van bijvoorbeeld thema-exposities over de Nieuwe Landbouw (ecoboeren, zorgboerderijen, etc...) kan het museum informeren over actuele en innovatieve vormen van landbouw. Om te kunnen aansluiten bij het tijdsplan van de Project IJsseldelta dient de uitbreiding bij voorkeur binnen 4 à 5 jaar te worden gerealiseerd.
- Het museum wil bij het ontwikkelen van exposities en activiteiten de samenwerking zoeken met Veldschuur Bid en Werk.

### Aandachtspunten

- Het museum heeft een tekort aan expositie-, depot- en werkruimte. Uit ruimtegebrek is er momenteel een container gehuurd voor opslag van depotstukken en materiaal voor workshops.
- Bij uitbreiding van Schoonewelle rekening houden met huisvestingsplannen van de Historische Vereniging Zwartsluis. De Vereniging is op zoek zijn naar depot-, werk- en expositieruimte. een combinatie de plannen. Samen met de VVV en het museum ontstaat een samenbundeling van functies, die elkaar versterken.

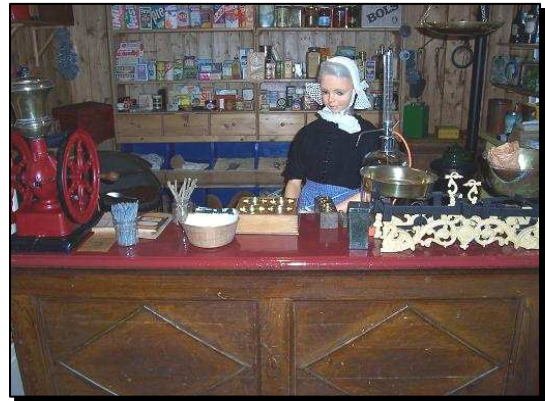


## Oudheidkamer – Genemuiden



### Huisvesting

De Oudheidkamer is ondergebracht in een pand in het centrum van Genemuiden. Het pand is eigendom van de gemeente. De beheersstichting huurt het pand voor het symbolische bedrag van 12 euro.



### Beheer en exploitatie

Het museum wordt beheerd en wordt uitgevoerd door de Stichting Vrienden van Oud Genemuiden. Bij deze stichting zijn ook een aantal werkgroepen ondergebracht die zich bezig houden met het plaatselijke dialect (Taelkrink), klederdracht en genealogie. Voor de werkzaamheden kan de stichting een beroep doen op ongeveer 25 vrijwilligers. De stichting ontvangt geen structurele subsidie. Inkomsten zijn voor een groot deel afkomstig van donateurs. Kosten voor onderhoud van het pand, de beveiliging en een deel van de nutsvoorzieningen zijn voor rekening van de gemeente. Het groot onderhoud van de tuin gebeurt één maal per jaar op kosten van de gemeente. Klein dagelijks onderhoud wordt uitgevoerd door de beheersstichting.



### Collectie en presentatie

De collectie is eigendom van de beheersstichting. Het verzamelbeleid van de Oudheidkamer richt zich op alle mogelijke objecten, foto's, boeken en documenten die een relatie hebben met de historie van Genemuiden en omgeving.

Centraal bij de inrichting van de Oudheidkamer staan een aantal historische interieurs. Zo is er onder meer een stijkkamer, een keukentje met mattenraam, een authentiek vooroorlogs winkeltje, een timmerwerkplaats met gereedschap en een schoolklasje uit grootmoeders tijd. Daarnaast is er een collectie archeologische vondsten en curiosa te zien. Op de eerste verdieping is onder meer de verzameling

klederdrachten ondergebracht. Dezelfde ruimte wordt ook gebruikt voor wisselexposities.

### Toegankelijkheid en bezoekers

De reguliere openingstijden beperken zich tot de zaterdagmiddag (14 - 17 uur). Ook op speciale dagen (o.a. Koninginnedag en Biestemer) is men 's middags geopend. Groepen kunnen een afspraak maken voor bezoek. De entree bedraagt € 1,- voor volwassenen en € 0,50 voor kinderen. De eerste verdieping is alleen via een trap toegankelijk. Het museum vervult vooral een belangrijke sociale functie binnen de Genemuiden gemeenschap. Volgens eigen opgave ontvangt de Oudheidkamer jaarlijks tussen de 1000 en 1500 bezoekers.

Het merendeel van de bezoekers is afkomstig uit Genemuiden. Verder bestaat het bezoek uit toeristen, schoolklassen, groepen en vrouwenverenigingen.

## Ambities

- Uitbreiden museum en meer ruimte voor presentatie collectie, wisselexposities, ontvangstruimte en depotruimte.
- Men wil graag meer historische en genealogische informatie ontsluiten via geautomatiseerde bestanden in de computer.
- Er is behoefte aan meer promotionele en educatieve activiteiten.
- De Oudheidkamer wil graag een eigen website.

## Aandachtspunten

- De Oudheidkamer heeft ruimtegebrek. Men heeft ondermeer behoefte aan een goede ontvangstruimte voor gasten en een afzonderlijke ruimte voor wisselexposities.
- Er is te weinig depotruimte voor de voorwerpen die niet in de permanente expositie zijn opgenomen. Een deel ligt opgeslagen op de zolder, de rest is extern ondergebracht.
- Voor de herindeling bestonden er in Genemuiden plannen om uit te breiden door een naastgelegen pand aan te kopen. Voor de financiering werd een beroep gedaan op de gemeente. Kosten voor de aankoop werden beraamd op ca. € 250.000,-, nog afgezien van verbouwingskosten en de kosten voor structureel onderhoud. Momenteel ontbreekt het aan de financiële middelen bij de gemeente en de benodigde vrijwilligers bij de stichting om deze uitbreidingplannen te realiseren.
- De Oudheidkamer heeft de beschikking over een groep vrijwilligers van ongeveer 25 personen. Deze vrijwilligers zijn niet voor alle activiteiten geschikt of op alle tijden inzetbaar.
- Samenwerking met andere musea wordt gezien als moeilijk. Deze musea zijn actiever, hebben een ander type collectie en meer bezoekers/openingstijden.

## Vloerbedekkingsmuseum - Genemuiden



### Huisvesting

Het museum is gehuisvest in een pand aan de Klaas Benninkstraat in Genemuiden.

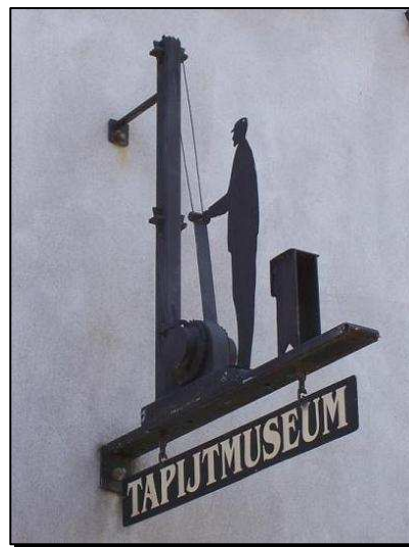
Het museumgebouw bestaat uit twee oude fabriekgebouwen met daartussen een centrale entree. Het totale vloeroppervlak bedraagt 1400 m<sup>2</sup>. De panden werden gefaseerd aangekocht tussen 1991 en 1999 en zijn eigendom van de Stichting Vloerbedekkingsmuseum.

### Beheer en exploitatie

Het beheer van museum en collectie is in handen van de Stichting Vloerbedekkingsmuseum. Het museum wordt draaiende gehouden door ongeveer 50 vrijwilligers, die onder meer verantwoordelijk zijn voor de bestuurswerkzaamheden, demonstraties van technieken, onderhoud en reparatie van machines en schoonmaakwerkzaamheden. Het museum hanteert een fiscaal onbelaste vrijwilligersvergoeding.

Het museum ontvangt jaarlijks € 2.178,- aan structurele subsidie van de gemeente. Van de provincie ontvangt het een bijdrage voor de vrijwilligers. Daarnaast verkrijgt het museum inkomsten uit giften van particulieren en bedrijven, de bijdrage van zo'n 1000 donateurs en de entreegelden van bezoekers.

Een andere bron van inkomsten is de verkoop van producten(matten, tassen, etc...) die door de vrijwilligers worden gemaakt. Ook uit de verkoop van bedrijven tot particulieren. De donateurs betalen geen vast bedrag, maar een vrijwillige bijdrage in ruil voor gratis entree in het museum. Het tapijtmuseum verkrijgt tevens inkomsten uit de verhuur van twee vergaderruimten.



### Collectie en presentatie

Het grootste deel van de collectie is eigendom van de beheersstichting. Een klein deel (5%) van de collectie is door bedrijven en particulieren in bruikleengegeven. De kerncollectie van het Tapijtmuseum bestaat uit een collectie weefgetouwen en tapijtmachines. Daarnaast bestaat het verzamelgebied uit allerlei gereedschappen, gebruiksvoorwerpen en materialen, die een relatie hebben met de biezencultuur en de tapijtindustrie.

In de presentatie staat de ontwikkeling van biezenmat tot kamerbreed tapijt centraal. Zo zijn er machinaal aangedreven weefgetouwen te zien en de eerste tuftingsmachines voor kamerbreed tapijt. Het museum maakt gebruik van vrijwilligers die in het verleden in de tapijtindustrie werkzaam zijn geweest. Zij geven demonstraties van oude technieken als mattenvlechten en weven brengen daarmee de geschiedenis tot leven. Deze demonstraties maken het museum uniek. Een filmpresentatie geeft bezoekers een beeld van de historische ontwikkeling van de tapijtindustrie.

### Toegankelijkheid en bezoekers

Het museum is van eind april tot half oktober elke zaterdagmiddag geopend voor bezoekers. In het toeristische maanden juli en augustus is men dinsdag t/m zaterdag van 13.30 t/m 16.30 geopend. Groepen kunnen ook op afspraak langskomen. Er wordt entree geheven; volwassenen betalen € 3,00, kinderen € 1,50 en groepen € 3,00 (< 20 pers.) of € 2,50 (> 20 pers.) Jaarlijks wordt het museum bezocht door gemiddeld 8500 bezoekers, uiteenlopend van individuele toeristen tot groepen.

Het museum vervult tevens een belangrijke sociale functie in de Genemuidiger gemeenschap. Het maakt onderdeel uit van verschillende toeristische arrangementen. In het museum is een lift aanwezig.



### Ambities

- Het Tapijtmuseum heeft haar toekomstplannen vastgelegd in een beleidsplan voor de periode 2005 t/m 2009. Voornaamste doelstellingen zijn daarin:
  - Het aanbrengen van een alarminstallatie (hoge kosten: ca. € 15.000,--)
  - Vastleggen van oude technieken op film/DVD.
  - Beschrijving en registratie van de collectie.
  - Het ontsluiten van de collectie via digitale registratie.
  - Kennisoverdracht aan vrijwilligers om continuïteit te garanderen.
  - Restaureren en operationeel maken van aantal weefgetouwen.
- Het museum streeft naar opname in het Museumregister. Inmiddels onderneemt het museum een aantal activiteiten, zoals het opstellen van een beleidsplan, het uitvoeren van collectieregistratie en de aanleg van een alarminstallatie, die noodzakelijk zijn voor Museumregistratie (zie bijlage 2).
- Meer en kwalitatief betere exploitatie van vergaderruimtes in museum. Hiervoor dient voorzieningenniveau te worden uitgebreid (beamer, etc...).
- Samenwerking op toeristisch niveau: museum opnemen in arrangementen en fietsroutes.

### Aandachtspunten

- Museumregistratie: museum voldoet niet aan eis minimale openingstijden. Uitbreiding van aantal openingsuren: graag in combinatie met VVV kantoor. Zelf te weinig vrijwilligers om openingstijden te verruimen. Minimale openingstijden ook basiseis voor opname in museumregister. Klimaatapparatuur nodig voor het archief. Ruimte voldoet niet aan de klimatologisch eisen t.a.v. de luchtvochtigheid.
- Onderhoud van het pand gaat steeds zwaarder drukken op de begroting.
- Het museum heeft de beschikking over veel vrijwilligers. Maar vrijwilligers met kennis en ervaring van oude technieken verdwijnen langzamerhand, zonder dat er opvolgers zijn. Men probeert dit ondervangen door demonstraties op film en DVD te zetten.
- Het museum heeft gebrek aan depotruimte. Een deel van de objecten ligt opgeslagen bij een particulier.
- Het Tapijtmuseum verwacht in de nabije toekomst afnemende inkomsten en hogere kosten voor onderhoud aan het pand en de collectie.

## Stoomgemaal Mastenbroek - Kamperzeedijk



### Huisvesting

Het stoomgemaal Mastenbroek is een uniek industrieel monument, dat in 1856 werd gebouwd naar een ontwerp van J.A. Beijerink. Het gemaal heeft dienst gedaan tot 1961, waarna het tot lange tijd ongebruikt bleef. In 1980 werd het initiatief genomen om het gemaal als levend monument te behouden. Na een grondige restauratie werd het in 1984 voor publiek opengesteld. In 1999 werd er een bezoekerscentrum gebouwd. Het gemaal is zo uniek dat 'd'Olde Mechiene' is opgenomen in de nationale Monumenten Top 100.

### Beheer en exploitatie

Het Stoomgemaal is eigendom van de Stichting Stoomgemaal Mastenbroek. Deze stichting zorgt voor het restaureren, renoveren, onderhouden en in stand houden van het stoomgemaal. Het dagelijkse beheer vindt plaats door de Stichting De Vriendenkring van d'Olde Mechiene.

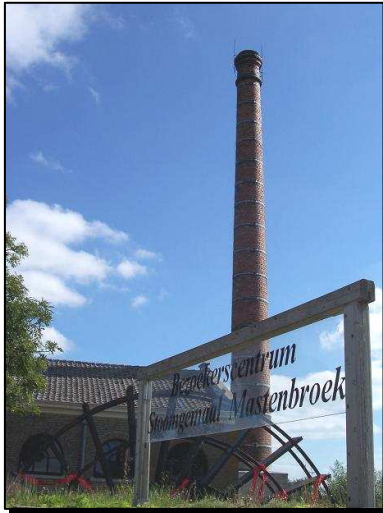
De stichting beschikt over zo'n 20 vrijwilligers, die het bezoekerscentrum beheren en bezichtiging van het gemaal mogelijk maken. Tijdens stoomdagen laten zij het gemaal in werking zien. De beheersstichting ontvangt jaarlijks van de gemeente € 4.356,- aan structurele subsidie. De gemeente Genemuiden heeft een aantal jaren geleden flink geïnvesteerd in de bouw van het bezoekerscentrum. Omdat hierdoor de exploitatiekosten stegen is de subsidie toen verdubbeld. Naast de subsidie van de gemeente, ontvangt men financiële ondersteuning van de Provincie Overijssel, het Waterschap Groot Salland en donaties van particulieren en bedrijven. De stichting genereert het overige deel van haar inkomsten uit de entreegelden en de verhuur van het bezoekerscentrum. Voor het stoken van de ketel ontvangt men van de bedrijven in Genemuiden gratis houten verpakkingsmateriaal.



### Collectie en presentatie

Afgezien van enige unieke gereedschappen is er geen noemenswaardige collectievorming.

De belangrijkste publiekstrekker van het stoomgemaal is het interieur met de stoommachine, schepraderen, kolenopslagplaats en het ketelhuis. De inrichting is nagenoeg authentiek gebleven. Het is het laatste en tevens oudste voorbeeld van een gemaal met een horizontale stoommachine in Nederland. Het imposante vliegwiel heeft een doorsnede van 7 meter. De stoommachine werd geleverd door machinefabriek 'De Atlas' in Amsterdam. De twee schepraderen van gietijzer en hout dateren nog uit de bouwperiode. Tijdens stoomdagen wordt de machine onder stoom gebracht en de werking aan bezoekers gedemonstreerd. In het bezoekerscentrum is een permanente expositie en videopresentatie over de waterstaatkundige geschiedenis van de polder Mastenbroek ingericht.



### Toegankelijkheid en bezoekers

Het bezoekerscentrum beschikt over goede voorzieningen en is toegankelijk voor rolstoelgebruikers. Het gemaal zelf is moeilijk toegankelijk voor minder validen. Helaas zal het vrijwel onmogelijk zijn hier iets aan te veranderen, zonder afbreuk te doen aan de monumentale inrichting van het gemaal.

Er zijn geen gegevens bekend over het aantal bezoekers. In juli en augustus is het gemaal geopend van dinsdag t/m zaterdag (11.00 t/m 16.00 uur). In juni is het open op zaterdag. Daarnaast is het gemaal in werking te zien tijdens stoomdagen.

Volwassenen betalen € 1.80 aan entree, 65+ers hebben gereduceerd tarief € 1.40, kinderen € 0,95 en gezinnen € 4.50.

### Ambities

- Ondanks problemen met de fundering en de hoge restauratiekosten, toch het stoomgemaal draaiende houden in de komende jaren.
- Er zijn plannen om de informatievoorziening uit te breiden door in het gemaal zelf een ruimte in te richten met foto's en voorwerpen.
- Het stoomgemaal is ook in de eigen regio nog vaak onbekend. Er is dus meer promotie mogelijk van dit unieke monument.
- Het stoomgemaal ligt midden in het Nationaal Landschap IJsseldelta en kan dus aansluiten bij de ontwikkelingskansen voor dit gebied.

### Aandachtspunten

- Het grootste probleem voor de komende jaren vormt de fundering van het stoomgemaal. Door het verlagen van de waterstand zijn de houten palen van de fundering aangetast. Een architectenbureau is inmiddels een restauratieplan opgesteld. Het plan bestaat uit het aanbrengen van een extra fundering onder de schoorsteen en een zogenaamde badkuipconstructie rond de rest van het gemaal. Hierdoor kan een kunstmatig hoger waterpeil aangehouden worden. Totale kosten restauratie zijn begroot op ca. € 750.000,-. Ondanks een bijdrage van de Rijksdienst Monumentenzorg, Provincie, Gemeente en Waterschap, moet de stichting zelf nog ruim € 250.000,- bijeengebracht. Dit zal de komende jaren een punt van zorg en aandacht blijven. Er zijn moeilijk fondsen en bedrijven te vinden voor een dergelijk groot bedrag.
- De stoomketel wordt eenmaal in de twee jaar gecontroleerd door het Stoomwezen. De ketel is tijdens de laatste inspectie (2004) weer voor 20 jaar goedgekeurd.
- Onderscheid exploitatie en restauratiekosten niet helder: één loket voor aanvraag subsidie gemeente.
- Om de jaarlijks stijgende exploitatiekosten te compenseren verzoekt de beheersstichting om een jaarlijkse indexering van de exploitatiesubsidie.
- Het stoomgemaal beschikt niet over een samenhangende museale collectie. Om deze reden is er ook geen kans op Museumregistratie.

## Oude Stadhuis - Hasselt



### Huisvesting

Het voormalige raadhuis is een laatgotische pand uit de 16<sup>e</sup> eeuw, dat centraal gesitueerd is op de markt in Hasselt. Het karakteristieke rijksmonument is eigendom van de Vereniging Hendrik de Keyser. De gemeente Hasselt is met de vereniging een huurovereenkomst aangegaan voor een langere periode (tot 2028). De huurkosten bedragen jaarlijks € 16.600,- (huur in 2005). Naast een kantoor van de VVV is ook de kamer van de Historische Vereniging Hasselt in het pand ondergebracht. Beide verenigingen betalen een gebruikersvergoeding.

### Beheer en exploitatie

De gemeente heeft als huurder het beheer van het pand in handen gegeven van de Stichting Cultureel Erfgoed Hasselt. De stichting beschikt, naast de bestuursleden, niet over vrijwilligers voor het organiseren van activiteiten. De stichting ontvangt een structurele beheerskostenvergoeding van € 2.900,--. Een aantal afspraken in de beheersovereenkomst met de stichting zijn inmiddels aan herziening toe. Voornaamste taken van de stichting zijn de coördinatie van activiteiten in het pand en het beheer voeren over de tentoonstelling en collectie.

De gemeente maakt gebruik van het gebouw als huwelijkslocatie (ca. 13 huwelijken per jaar) en voor representatieve gelegenheden, zoals presentaties en ontvangsten.

De Historische Vereniging organiseert er jaarlijks lezingen, rondleidingen en exposities. Daarnaast zijn er ook regelmatig kleinschalige culturele activiteiten, zoals kamerconcerten en theatervoorstellingen.



### Collectie en presentatie

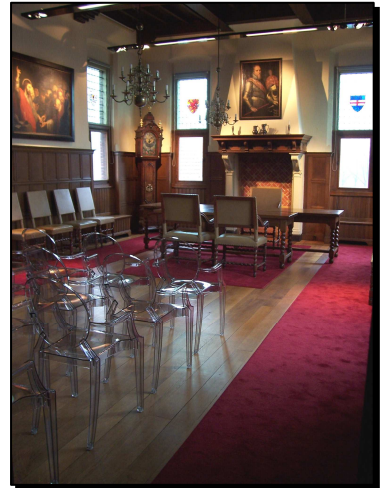
Het Oude Stadhuis doet dienst als bezoekerscentrum voor cultuur, historie en toerisme. In het pand is de historische collectie van Hasselt tentoongesteld. De collectie is eigendom van de gemeente en bestaat onder meer uit een bijzondere verzameling oude wapens, waaronder een unieke collectie vroege vuurwapens, de zogenaamde haakbussen. In de raadzaal zijn een aantal bijzondere schilderijen en raadhuisborden uit de 17<sup>e</sup> eeuw te zien. Er is een permanente expositie ingericht

over de middeleeuwse geschiedenis van Hasselt. Voor de jeugd is er een Hanzekast aanwezig met historische informatie voor de jeugd. In het gebouw is een alarminstallatie en camerabewaking voor toezicht op de museumcollectie.

### Toegankelijkheid en bezoekers

Het Oude Stadhuis vervult als bezoekerscentrum voor cultuur, toerisme en historie meerdere functies. De bezoekers van het Oude Stadhuis zijn globaal te verdelen in twee categorieën: inwoners van Hasselt en (cultuur)toeristen. Toeristen combineren hun bezoek aan de VVV combineren vaak met een kijkje in het museum en een stadswandeling. Deze rondleidingen door stad en/of gebouw kan men aanvragen via de VVV. De VVV garandeert de openingstijden van het Oude Stadhuis. De entree is gratis.

Helaas worden er geen bezoekerscijfers bijgehouden, maar het jaarlijks aantal bezoekers wordt geschat op ca. 9.000 à 10.000. Tijdens het toeristische seizoen (mei t/m september) is men dagelijks (behalve zondag en maandag) geopend. Buiten het seizoen zijn de openingstijden minder frequent.



### Ambities:

- De rol van bezoekerscentrum voor cultuur, historie en toerisme optimaliseren door een actiever beheer van het gebouw.
- Aanpassing aan de permanente expositie, zodat het mogelijk wordt om meer wisselexposities in te richten, die de kans op een herhalingsbezoek vergroten.
- Nauwere samenwerking en afstemming met de VVV ten aanzien van activiteiten en het ontwikkelen van producten.

### Aandachtspunten

- Evaluatie van de bestaande beheersovereenkomst met St. Cultureel Erfgoed Hasselt ten aanzien van de beheerstaken voor het Oude Stadhuis.
- Meer vrijwilligers werven voor het organiseren van activiteiten en uitvoeren van beheerstaken.
- Te weinig ruimte voor wisselexposities. Er moet al jaren worden gewoekerd met de beperkte ruimte. In de huidige indeling van het pand is er geen plaats voor zowel een vaste presentatie als een wisselexpositie.
- Behoeftte aan een goed depot. Depotstukken liggen nu opgeslagen in de kelder, waar de klimaatcondities niet beheersbaar zijn.



## De Kalkovens - Hasselt



### Huisvesting

De kalkbranderijen behoren tot de oudste industriële bedrijfstak in Hasselt. Al in de middeleeuwen was er sprake van kalkbranderijen. Het huidige complex was, tot de sluiting in 1990, de laatste in productie gebleven kalkbranderij in West-Europa. In de jaren negentig werden de ovens gerestaureerd en kwam er een nieuw leshuis. De kalkovens zijn eigendom van de gemeente. De beheerstichting betaalt een symbolische huur van € 12,- per jaar.

### Beheer en exploitatie

De Stichting Kalkovens beheert het gebouw en de collectie. Gebouw en collectie zijn in bezit van de gemeente. In het leshuis is het bezoekerscentrum ondergebracht. Alleen de ovens hebben de status van rijksmonument, het leshuis is er later bijgebouwd. Jaarlijks wordt het structureel onderhoud van het leshuis meegenomen op de gemeentelijke begroting. De ovens zijn een rijksmonument en vallen daarmee de verantwoordelijkheid van Monumentenzorg. De beheersstichting ontvangt geen subsidie van de gemeente. De stichting is voor haar inkomsten aangewezen op donateurs, entreegelden en de kleinschalige verkoop van producten.



### Presentatie en collectie

In het leshuis zijn de originele gebruiksvoorwerpen en machines te bezichtigen. Tevens is er een bezoekers-centrum ondergebracht, waar men een videopresentatie over het productieproces van schelpkalk kan volgen.



In het monument worden regelmatig groepen rondgeleid. Het oorspronkelijke restauratieplan ging uit van een levend monument. Het was de bedoeling dat men op gezette tijden demonstraties kon geven van het kalkbranden. Door een constructiefout konden de ovens echter niet meer gebruikt worden.

### Toegankelijkheid en bezoekers

Over het aantal bezoekers op jaarbasis zijn geen recente gegevens bekend. De reguliere openingstijden beperken zich tot het toeristische seizoen. In het toeristische hoogseizoen (juli en augustus) is het museum dagelijks geopend (behalve zondag) van 12.00 t/m 15.30 uur. Groepen kunnen op afspraak langs komen. De entree is voor volwassenen € 1.50 en voor kinderen € 0.70. De kalkovens zijn onder meer opgenomen in arrangementen van de VVV.

**Ambities:**

- Kalkovens vaker als decor gebruiken voor evenementen en culturele activiteiten.
- Uitbreiden van de expositieruimte door de bouw van een turfschuur voor tijdelijke exposities.
- Historisch turfschip laten aanleggen bij kalkovens. Schip gebruiken als podium voor optredens bij kalkovens.
- Kalkovens in breder toeristisch perspectief voor Hasselt, door de grachten weer toegankelijk te maken voor (historische) schepen.
- Kalkovens meer combineren met VVV-arrangementen en opnemen in fiets- en wandelroutes.
- Vaker cursussen, workshops en exposities organiseren in de kalkovens.

**Aandachtspunten**

- De collectie machines en gereedschap is eigendom van de gemeente. Deze is nodig aan restauratie toe. Restauratie combineren met kleine bouwkundige aanpassingen aan leshuis.
- Door omliggende woningen bestaat er nauwelijks kans tot uitbreiding activiteiten van de kalkovens.
- Evenementen geven overlast en geluidshinder. Dit zorgt soms voor een conflictsituatie met de woonbestemming van de naastgelegen atelierwoningen.
- Parkeren op terrein van de kalkovens is een aantasting van het historisch plaatje: dit meenemen in gemeentelijke verordening. Parkeersituatie meenemen in plannen nieuwbouw gemeentehuis: parkeerterreinen aan achterzijde huizen.
- Vergrijzing en afbrokkelen vrijwilligersbestand en daardoor beperkte openingstijden (op vaste dagen geopend in juli en augustus of op afspraak).
- Betere promotie en meer bekendheid: door VVV, via goede verwijsborden (kalkovens aan periferie stadscentrum) in centrum en aan de invalswegen van de stad.

## Molen De Zwaluw – Hasselt



### Huisvesting

Korenmolen 'De Zwaluw' staat aan de kop van de Stenendijk, een voor Nederland unieke stenen waterkering. Volgens archiefbronnen bevond zich al sinds de 16<sup>e</sup> eeuw een molen op deze locatie.

De huidige molen werd gebouwd in 1867 en heeft tot 1955 als korenmolen dienst gedaan. In 1996 kwam de molen in handen van de Stichting tot Behoud van de Korenmolen 'De Zwaluw'.



### Beheer en exploitatie

De Stichting tot Behoud van de Korenmolen 'De Zwaluw', is eigenaar van de molen en draagt zorg voor de restauratie en het groot onderhoud. Daarnaast is de Stichting Vrienden van de Korenmolen "De Zwaluw" opgericht om de exploitatie van de molen te garanderen. Deze stichting haalt haar inkomsten grotendeels uit en donaties van particulieren en bedrijven.

Van deze bijdrage worden vaste kosten voldaan, zoals verzekering, energiekosten en klein onderhoud. De stichting beschikt over een groep enthousiaste vrijwilligers om de molen te onderhouden en bezoekers te ontvangen en rond te leiden.

De stichting zorgt ook voor de opleiding van vrijwilligers tot molenaar. De molen kan worden afgehuurd voor recepties, partijen en is ook steeds meer in trek als huwelijkslocatie.

Korenmolen De Zwaluw ontvangt momenteel geen structurele subsidie van de gemeente. Wel ontving men incidentele subsidies voor verbouw en reparatie.



### Presentatie en collectie

Binnen en buiten zijn er allerlei attributen te zien, die met het molenaarsvak te maken hebben. Zoals een oude molensteen en meelkar. Binnen kan men op dagen dat de wieken draaien het mechaniek in werking zien. Het oorspronkelijke interieur is de afgelopen jaren zoveel mogelijk hersteld. Om de molen draaiende te houden beschikt men over 7 molenaars.

Op de omloop heeft men enerzijds een prachtig uitzicht over Hasselt en anderzijds zicht op de Stenendijk en de uiterwaarden. De historische plaats van de

molen in deze unieke biotoop geeft het monument een duidelijke meerwaarde.

### Toegankelijkheid en bezoekers

De molen is iedere zaterdag en op hoogtijdagen geopend voor bezoekers en altijd wanneer de blauwe wimpel uithangt. Daarnaast wordt er deel genomen aan de Molen- en gemalendagen en de Monumentendag en worden er steeds meer culturele activiteiten georganiseerd bij de molen, zoals de maandelijkse filmavonden van de SCAB.

**Ambities**

- Gezien de hoge kosten van onderhoud en restauratie de komende jaren komt de molen graag in aanmerking voor structurele subsidie.
- Molen heeft hoge lening voor bekostigen restauratiekosten. Nagaan of de gemeente een schommelfonds kan instellen, waarbij de gemeente een renteloos krediet beschikbaar stelt voor de hoge kosten van de geldlening i.v.m. restauratiekosten.
- De rieten kap van de molen is inmiddels dringend aan vervanging toe.
- De aanleg en bestrating van een parkeerplaats is voor een optimaal gebruik hoog nodig.

**Aandachtspunten**

- Voor de veiligheid van de molenaars moet de molen voldoen aan de eisen van de ARBO-inspectie. Om de molen ook in de toekomst te laten draaien zijn periodiek onderhoudswerkzaamheden nodig. De bijzonder specifieke reparatie van bijvoorbeeld wieken en maalsysteem brengen relatief hoge kosten met zich mee.
- De BEM wordt steeds strenger t.a.v. commerciële exploitatie door niet-horeca gelegenheden.
- Betere onderlinge afstemming activiteiten in gemeente gewenst, naar voorbeeld SPHH in Hasselt.
- Molen heeft beschikking over groot aantal handige vrijwilligers die veel kleinschalig onderhoud uitvoeren. Sommige werkzaamheden vereisen echter specialistische kennis.
- Moeilijk nieuwe vrijwilligers en nieuwe molenaars te vinden. Momenteel zijn er vijf vaste molenaars en twee op afroep beschikbaar. De opleiding tot molenaar duurt 2 jaar.

### 3. Beleidsdoelen

#### 3.1 Centrale doelstelling

Op basis van de constatering van het voorgaande hoofdstuk willen we museumbeleid formuleren, dat inspeelt op de ontwikkelingen die spelen in de museumwereld. Uitgangspunt is daarbij dat het huidige museumaanbod in de gemeente Zwartewaterland ook voor de toekomst behouden kan blijven. Centraal staat daarbij het versterken van de publieke functie van het culturele erfgoed door goed beheer te stimuleren en de onderlinge samenwerking ten aanzien van presentatie, promotie en educatie te bevorderen. Zwartewaterland kan zich met haar musea en monumenten duidelijker op de toeristische kaart zetten. De musea kunnen een belangrijke rol spelen bij het aantrekken van meer cultuurtoeristen. Daarnaast kunnen ze zich ook naar de eigen bevolking toe beter presenteren en profileren. Daarbij staat ons voor de musea in Zwartewaterland de volgende algemene doelstelling voor ogen:

##### Centrale doelstelling Museumbeleid 2008-2012

*De kwaliteitsverbetering van de musea realiseren door het stimuleren van de samenwerking op het gebied van behoud, beheer, presentatie, promotie en educatie, met als uiteindelijk doel het cultuurtoerisme te versterken en het aantal bezoekers te verhogen.*

Om deze centrale doelstelling te realiseren zullen in het navolgende een aantal doelstellingen en beleidsaanbevelingen worden geformuleerd.

#### 3.2 Waarborgen van huisvesting en beheer van musea

##### 3.2.1 Waarborgen van huisvesting

Een goede huisvesting is een basiseis voor de instandhouding van de musea. Voor een museum geldt de dat de accommodatie moet voldoen aan de Woningwet, het Bouwbesluit en de gemeentelijke bouwverordening. Daarnaast dient het gebouw geschikt te zijn voor het behoud en beheer van de collectie en voor de toegankelijkheid van het publiek.

##### Eigendom gemeente of particulier

De musea in Zwartewaterland kennen een grote verscheidenheid aan eigendoms- en beheersverhoudingen. De eigenaar van een museum pand is verantwoordelijk voor het onderhoud.

- Twee museum panden zijn eigendom van de gemeente: de Oudheidkamer en de Kalkovens. Via het Meerjaren Onderhoud Plan (MOP) worden de kosten van het onderhoud van deze gebouwen geïnventariseerd en meegenomen in de jaarlijkse begroting. Het beheer wordt uitgevoerd door stichtingen.
- Het Oude Stadhuis is eigendom van de Vereniging Hendrick de Keyser en wordt gehuurd door de gemeente. Het groot onderhoud is voor rekening van de vereniging. Onderhoud van het interieur is voor rekening van de gemeente.
- De overige museum panden (Schoonewelle, Tapijtmuseum, Stoomgemaal en de Molen) zijn in bezit van particuliere stichtingen. Beheer en onderhoud zijn de verantwoordelijkheid van de stichtingen.



*Het Oude Stadhuis wordt gehuurd van Vereniging Hendrick de Keyser*

Eigendomsverhoudingen aangaande gebouw en collectie zijn samengevat in het volgende overzicht:

Naam museum/monument	Eigenaar gebouw	Eigenaar collectie	Beheer gebouw & collectie
<b>Schoonewelle</b>	Stichting Museum Schoonewelle	Stichting Museum Schoonewelle	Stichting Museum Schoonewelle
<b>Oudheidkamer</b>	Gemeente Zwartewaterland	St. Vrienden van Oud Genemuiden	St. Vrienden van Oud Genemuiden
<b>Tapijtmuseum</b>	Stichting Vloerbedekkingsmuseum Genemuiden	Stichting Vloerbedekkingsmuseum Genemuiden	Stichting Vloerbedekkingsmuseum Genemuiden
<b>Stoomgemaal</b>	Stichting Oude Stoomgemaal Mastenbroek	Stichting Oude Stoomgemaal Mastenbroek	Stichting Vrienden van d'Olde Mesiene
<b>Oude Stadhuis</b>	Vereniging Hendrick de Keyser	Gemeente Zwartewaterland	Stichting Cultureel Erfgoed Hasselt
<b>Kalkovens</b>	Gemeente Zwartewaterland	Gemeente Zwartewaterland	Stichting Kalkovens Hasselt
<b>Molen</b>	Stichting tot Behoud van Korenmolen De Zwaluw	Stichting tot Behoud van Korenmolen De Zwaluw	Stichting Vrienden van Korenmolen De Zwaluw

### Rijksmonument of geen rijksmonument

Naast de eigendomsverhouding is ook de rijksmonumentenstatus een onderscheidende factor. De verdeling bij de musea is als volgt:

Rijksmonument	Geen Rijksmonument
Kalkovens (ovens)	Kalkovens (bezoekerscentrum: leshuis)
Molen De Zwaluw (molen)	Molen De Zwaluw (bezoekerscentrum)
Stoomgemaal (gemaal)	Stoomgemaal (bezoekerscentrum)
Oude Stadhuis	Tapijtmuseum
	Oudheidkamer
	Museum Schoonewelle

Voor de kosten voor onderhoud en restauratie aan monumenten bestaan diverse financiële regelingen. De gemeente heeft geen structurele subsidie voor monumentenzorg beschikbaar. De provincie en het rijk stellen op grond van verschillende regelingen wel subsidie beschikbaar voor monumentenzorg. De belangrijkste rijksregeling is het BRIM.

Met ingang van 2006 zijn de twee bestaande onderhouds- en restauratieregelingen (BROM en BRRM) gecombineerd tot één regeling Besluit Rijkssubsidiëring Instandhouding Monumenten (BRIM).

BRIM richt zich op instandhouding van beschermde monumenten. Onder instandhouding wordt verstaan de onderhoudswerkzaamheden aan een beschermd monument en werkzaamheden die het

normale onderhoud te boven gaan en die voor het herstel van het monument noodzakelijk zijn. Door monumenteigenaren financieel te ondersteunen wordt planmatig en goed onderhoud van monumenten gestimuleerd, waarbij slechts incidenteel een noodzakelijke restauratie voorkomt.

In de nieuwe regeling komen eigenaren in aanmerking voor subsidie of een goedkope lening. De uitvoering van het BRIM is in handen van de Rijksdienst voor Monumentenzorg (RDMZ) en het Nationaal Restauratiefonds. Bij het Nationaal Restauratiefonds kan een laagrentende lening worden afgesloten



**Restauratie Stoomgemaal Mastenbroek**

*Dat restauratiekosten hoog kunnen oplopen blijkt uit de situatie rond het Stoomgemaal. Door een daling van de waterstand is de houten fundering ernstig aangetast door houtrot. Daardoor dreigt het unieke monument te verzakken.*

*De totale restauratiekosten zijn begroot op bijna € 735.000,-. Inmiddels is er € 500.000,- subsidie beschikbaar gesteld door de gemeente, de Provincie Overijssel en het Waterschap voor de eerste fase van de restauratie. Met deze bijdrage kan het stoomgemaal ook voor de toekomst behouden blijven.*

voor de instandhouding van het monument, de zogeheten Restauratiefonds-hypotheek. De grondslag voor de hoogte van de lening wordt gevormd door de fiscaal aftrekbare onderhoudskosten. Deze worden vastgesteld door het Bureau Monumentenpanden van de Belastingdienst (BBM). Het BBM neemt hierover een beslissing op verzoek van de eigenaar. Hieruit blijkt of de eigenaar recht heeft op fiscale aftrek van onderhoudskosten. En welk (fictief) deel van de totale kosten, als vastgestelde fiscale onderhoudskosten kan worden aangemerkt.

Er wordt onderscheid gemaakt tussen eigenaren die in aanmerking komen voor fiscale aftrek van onderhoudskosten en eigenaren die daar niet voor in aanmerking komen. Als er geen aftrek mogelijk is, kan een eigenaar tot 100% van de vastgestelde onderhoudskosten lenen. Heeft een eigenaar wel recht op fiscale aftrek, dan kan hij tot maximaal 70% van de onderhoudskosten lenen. In beide gevallen is de maximale lening 250.000,- euro per monument. De aanvraag voor een bijdrage vanuit de BRIM moeten eigenaren van monumenten indienen bij het rijk.

Naast de rijksregeling bestaan er ook verschillende particuliere initiatieven en cultuurfondsen, zoals het Prins Bernhard Cultuurfonds, het VSB fonds en het FMP Rabobankfonds. Verder zijn ook op Europees niveau gelden beschikbaar. Te denken valt aan gelden in het kader van het Europees kaderprogramma voor culturele samenwerking, Leader II (ondersteuning cultureel erfgoed; historische gebouwen in combinatie met culturele en recreatieve activiteiten), ondersteuning van culturele activiteiten in het kader van de Structuurfondsen en Subsidie Europees Sociaal Fonds (ESF).

### **Planmatig onderhoud**

Voor zowel rijksmonumenten als gewone museum panden is het planmatig onderhoud de beste garantie voor behoud. Planmatige instandhouding betekent preventief en structureel onderhoud aan een monument. Uitstel van onderhoudswerkzaamheden leidt tot sneller verval door vervolgschade. Hierdoor is ingrijpend herstel eerder noodzakelijk. Het planmatig onderhoud is voor ieder gebouw de grootste kostenpost. Dit onderhoud betreft ieder kort cyclisch onderhoud (binnen 1 t/m 10 jaar) aan een gebouw. Het gemiddelde gebouw heeft een levensduur van 40 jaar. Na ca. 20 jaar zijn onderdelen vaak aan renovatie of vervanging toe. Met een goede bouwkundige inspectie kan een beheersstichting inzicht krijgen in de onderhoudskosten op termijn en daar het onderhoudsplan op afstemmen.

### **Overige huisvestingskosten**

Overige kosten die in het kader van de huisvesting op de begroting van musea drukken zijn de nutsvoorzieningen, verzekeringen en belastingen (OZB). Samen met het gebouwenonderhoud vormen deze kosten een belangrijk deel van het uitgavenpatroon van de musea in Zwartewaterland.

## **Beleidsaanbeveling**

- ▶ Inventariseren van te verwachten toekomstige onderhoudsknelpunten en -kosten van alle musea in Zwartewaterland. Op basis hiervan opstellen van een meerjarige onderhoudsraming met inachtneming van de diverse eigendomsverhoudingen en eventuele monumentenstatus.
- ▶ Naast de uitvoering van de meerjaren onderhoudsplanung (MOP) voor de gemeentelijke museum panden ook de budgetverantwoording onderbrengen bij de afdeling OW.

### **3.2.2 Behoud van het vrijwilligerskader**

#### **Vrijwilligers**

De exploitatie van de musea wordt uitgevoerd door beheersstichtingen, die voor bestuurstaken en werkzaamheden aangewezen zijn op vrijwilligers. Het Stoomgemaal en Molen De Zwaluw hebben bij de beheersstructuur gekozen voor een 'taakverdeling' over twee stichtingen. Een stichting, die als eigenaar van het monument zorg draagt voor het behoud en onderhoud van het monument. En een stichting 'Vrienden', die de financiële inkomsten genereert om de exploitatie mogelijk te maken.

De overige musea hebben ieder één beheersstichting.

Bestuursleden en vrijwilligers steken veel tijd en energie in het beheer van het museum. Ze zijn voor de instandhouding van de musea in Zwartewaterland van cruciaal belang. Ouderen (50+) zijn verreweg het meest actief in het vrijwilligerswerk voor musea. Een organisatie die geheel uit vrijwilligers bestaat, is voor het functioneren afhankelijk van haar bestuursleden.

Bijgaande tabel geeft een indicatie van het aantal bestuursleden en vrijwilligers waar de verschillende musea in Zwartewaterland een beroep op kunnen doen:

Museum	Aantal bestuursleden	Aantal vrijwilligers
Schoonewelle	6	30
Stoomgemaal	5 (alleen st. stoomgemaal)	17
Tapijtmuseum	8	50
Oudheidkamer	5	30
Oude Stadhuis	4	-
Kalkovens	4	5
Molen De Zwaluw	16 (verdeeld over 2 stichtingen)	16 (incl. de molenaars)



Als algemene trend bij vrijwilligersorganisaties kan worden geconstateerd dat het steeds moeilijker wordt om nieuwe vrijwilligers en bestuursleden te vinden. Om potentiële nieuwe vrijwilligers te benaderen kan men gebruik maken van de vacaturebank van het Vrijwilligerswerk Zwartewaterland. Daarnaast kan, tegen een relatief geringe vergoeding, voor uiteenlopende werkzaamheden een beroep worden gedaan op de Stichting In Balans.

In overleg met de afdeling Sociale Zaken zal bekeken worden in hoeverre er de mogelijkheid bestaat om sociale reïntegratie van werkzoekenden in musea te laten plaatsvinden.

Musea kunnen vrijwilligerswerk ook aantrekkelijk maken door speciale activiteiten voor vrijwilligers te organiseren of door een onkostenvergoeding beschikbaar te stellen. Een aantal van de musea kennen ook al dergelijke activiteiten of regelingen.

**Specifieke vrijwilligers**

Een aantal van de industriële monumenten en musea is aangewezen op specifieke vrijwilligers. Molen De Zwaluw heeft een aantal vrijwilligers in de gelegenheid gesteld om de opleiding tot molenaar te volgen. De opleiding duurt twee jaar. De molen beschikt momenteel over vijf vaste en twee 'parttime' molenaars. Het Stoomgemaal Mastenbroek beschikt over een aantal ervaren machinisten, die de machine onder stoom kunnen brengen en eventueel ook kleine reparaties kunnen uitvoeren.

Een ander probleem dat zich kenbaar maakt, is het verdwijnen van de expertise van bepaalde technieken. Het Tapijtmuseum verwacht dat op niet al te lange termijn een tekort aan vrijwilligers zal optreden, die demonstraties kunnen geven. Juist deze demonstraties maken het museum tot een unieke ervaring. Met het wegvallen van de oudere generatie verdwijnt ook het 'living history' aspect van het museum. Momenteel wordt de oplossing gezocht in het vastleggen van demonstraties op video en DVD.



*Vrijwilligers van het Stoomgemaal*

**Deskundigheidsbevordering vrijwilligers**

Met hun vrijwilligers beschikken de musea over een groot potentieel aan menskracht en ervaring. Van onderlinge uitwisseling van informatie en menskracht tussen musea is echter nauwelijks sprake. Vrijwilligers hebben namelijk een sterke en vaak exclusieve binding met 'hun museum'. Ondanks de enthousiaste inzet van vrijwilligers, kan het hen soms ontbreken aan benodigde kennis om de bedrijfsvoering en de museumtaken consequent en doeltreffend uit te voeren.

De Stichting Landelijk Contact van Museumconsulenten (LCM) organiseert regelmatig cursussen en opleidingen voor diegenen die werkzaam zijn in musea. Met de cursussen wil men de deskundigheid van vrijwilligers en medewerkers in de musea vergroten. Het cursusaanbod biedt een breed spectrum aan opleidingsmogelijkheden. Naast cursussen op het vlak van behoud, beheer en registratie van de collectie, zijn er ook trainingen over het inrichten van tentoonstellingen, klantvriendelijkheid en promotiestrategieën. De cursussen worden op locatie in musea gegeven en de kosten liggen gemiddeld tussen de € 50,- en € 150,-.



### Beleidsaanbeveling

- ▶ Nagaan in hoeverre er mogelijkheden zijn, om vanuit het gemeentelijke sociale herintegratiebeleid voor werkzoekenden, werkervaringsplaatsen te creëren in de musea of cultuurtoeristische sector.
- ▶ Incidentele subsidie beschikbaar stellen voor cursussen die de kennis van vrijwilligers ten aanzien van de verschillende museale taken bevordert.

### 3.3 Stimuleren van samenwerkingsverband musea Zwartewaterland

#### Samenwerking met behoud van identiteit

Steeds vaker worden kleinere en middelgrote musea geconfronteerd met het begrip samenwerking. Zijn het niet de besturen die dit item introduceren, dan is het wel de gemeente of provincie die met dit onderwerp naar voren komt.

Bij elke introductie lijkt een aardschok binnen het betreffende museum teweeg te brengen, een voorbode van ondergang! Op zich niet onbegrijpelijk, veel kleinere musea zijn ontstaan uit door idealisme gedreven mensen, die maar één doel voor ogen hadden: namelijk het oprichten van een eigen museum, met een eigen collectie en een eigen presentatie. Kortom, hún museum. De vraag of je überhaupt moet samenwerken is zeker gerechtvaardigd. Samenwerking op zich kan nooit een doel zijn, er moet een duidelijke meerwaarde uit voortvloeien.

*Uit: 'Waar blijft de eigen identiteit?', Museumpeil, nr. 19, voorjaar 2003*

De musea in Zwartewaterland werken nog te weinig structureel samen ten aanzien van promotie, presentatie en cultuurtoeristische arrangementen. Plaatselijk is er soms sprake van enige uitwisseling, zoals in Genemuiden tussen de besturen van het Tapijtmuseum, het Stoomgemaal en de Oudheidkamer. In Hasselt maakt de Stichting Promotie Hanzestad Hasselt (SPHH) zich sinds een aantal jaren sterk voor meer samenwerking en afstemming tussen de verschillende culturele organisaties, waaronder de drie musea. Afgezien van deze initiatieven hebben de museumbesturen nog te weinig oog voor de voordelen van een goede samenwerking.

Als een voorbeeld kan de gemeente Ameland dienen. Daar werken sinds een paar jaar vier musea succesvol samen. De weg daar naar toe heeft negen jaar geduurd. De samenwerking heeft de vorm van een koepelstichting, waarin alle musea vertegenwoordigd zijn. De musea hebben hun eigen identiteit behouden en bepalen hun eigen inhoudelijke beleid, doordat naast de koepelstichting de aparte stichtingen zijn blijven voortbestaan. De voordelen van de samenwerking voor zowel de gemeente als de musea zijn met name praktisch, op het gebied van vrijwilligers, collectiebeheer, promotie, educatie en depotbeheer. Voor de musea zijn de bijkomende voordelen een betere afstemming van het beleid, structurele uitwisseling van kennis en een sterkere positie richting gemeente en sponsors.

Door in Zwartewaterland koepelorganisatie of museumplatform op te richten, ontstaat voor de musea een centraal inventarisatiepunt van wensen en knelpunten. Het draagt bij aan meer afstemming van activiteiten en promotie, kostenbesparing bij gezamenlijke aankopen en uitwisseling van kennis en ervaring. De exacte structuur van het samenwerkingsverband kan in overleg met de musea worden bepaald. Vanuit de verschillende beheersstichtingen kan een bestuurslid worden afgevaardigd naar de overkoepelende organisatie. Samenwerking vormt geen bedreiging voor de autonomie van de musea. De verschillende beheersstichtingen blijven ieder voor zich verantwoordelijk voor hun eigen museum. Om te voorkomen dat een dergelijk samenwerkingsverband verzand in een vergaderclub, dienen er een aantal concrete activiteiten te worden vastgesteld, zoals:

- Aanspreekpunt bij (incidentele) subsidieverzoeken aan de gemeente
- Inventariseren onderhoudskosten: opstellen meerjaren onderhoudsplanning voor de musea
- Inventariseren van het voorzieningenniveau van musea en het opstellen van plan van aanpak
- Onderhouden van contacten met organisaties erfgoed en toerisme (VVV)
- Afstemming van openingstijden, presentaties en activiteiten

- Samenwerking bij promotie en inkoop van producten

Naast de verbetering van de onderlinge samenwerking, kunnen musea ook (nog) meer afstemming zoeken met organisaties in de toeristische sector (VVV), erfgoedorganisaties (Historische Verenigingen) en culturele stichtingen (SCAB, SCEG en SAKZ).

### Beleidsaanbeveling

- ▶ De gemeente stimuleert de oprichting van een samenwerkingsverband tussen de verschillende musea in de vorm van een platform met een concrete taakstelling.
- ▶ Het platform krijgt de concrete taak om de onderlinge samenwerking, afstemming en de uitwisseling van kennis en informatie vorm te geven.

## 3.4 Museumregistratie voor Tapijtmuseum en Oude Stadhuis

### Museumregistratie

De kwalificatie 'museum' is in Nederland niet beschermd. De Museumvereniging heeft daarom besloten de museumregistratie in te voeren als instrument om de kwaliteit van musea zichtbaar te maken, te bewaken en te verbeteren. In Overijssel wordt de registratie uitgevoerd door de Provinciale museumconsulent, die is ondergebracht bij de stichting Kunst en Cultuur Overijssel (KCO).

Om te worden opgenomen in het Museumregister en de kwalificatie 'Geregistreerd Museum' te ontvangen, moet een museum voldoen aan een aantal strenge eisen. Tot de voorwaarden behoren o.a. het hebben van een stabiele institutionele en financiële basis, een duidelijk plan t.a.v. behoud, beheer en registratie van de collectie en het beschikken over goede publieksvoorzieningen en gekwalificeerde medewerkers. Voor een overzicht van de basiseisen verwijzen we naar bijlage 2. Opname in het museumregister stimuleert musea om zich te bezinnen op hun doelstellingen, functioneren en organisatiestructuur. Hierdoor is het Museum-register een goed instrument voor kwaliteitsverbetering van musea gebleken.

Diverse landelijke en provinciale projecten en organisaties houden zich bezig met kwaliteitsverbetering in de museumwereld. Een overzicht van deze organisaties is opgenomen in bijlage 3. Musea kunnen bij deze organisaties aankloppen voor advies en ondersteuning.



*Schoonewelle is een geregistreerd museum*

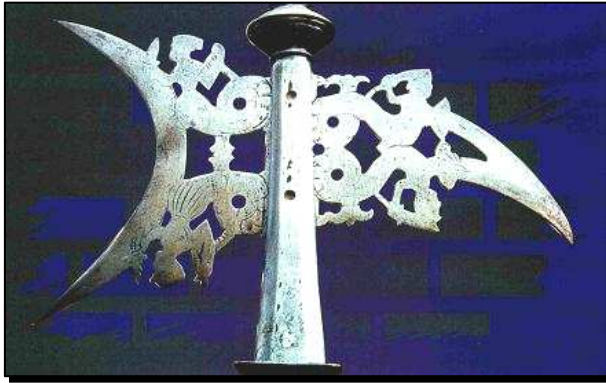
### Musea met een collectie

In principe komen alleen de musea met een collectie in aanmerking voor museumregistratie. Momenteel is Schoonewelle het enige geregistreerde museum in de gemeente.

De overige musea met een collectie die eventueel voor museumregistratie in aanmerking komen zijn het Tapijtmuseum, het Oude Stadhuis en de Oudheidkamer. De Oudheidkamer heeft niet de intentie en de personele mogelijkheden om de openingstijden uit te breiden. Dit is een belangrijke belemmering voor museumregistratie.

Het Tapijtmuseum streeft wel naar museumregistratie en heeft daartoe een aantal doelstellingen opgenomen in haar meerjaren beleidsplan, onder meer het aanbrengen van een alarminstallatie en het uitvoeren van de collectieregistratie. Verder beschikt het museum over een goede financiële en bestuurlijke beheerstructuur. Het probleem is echter dat het Tapijtmuseum momenteel niet voldoende openingsuren kan garanderen om in aanmerking te komen voor registratie. Daarnaast vormen de kosten voor het aanbrengen van een alarminstallatie een aanslag op de reserves van het museum.

Het Oude Stadhuis heeft een duidelijke publieksfunctie als bezoekerscentrum voor cultuur, historie en toerisme. De gemeentelijke collectie die er wordt getoond bezit zeker een museale kwaliteit. Daarnaast kunnen door de aanwezigheid van het VVV-kantoor voldoende openingsuren worden gegarandeerd. De wapenverzameling is inmiddels als deelcollectie beschreven en geregistreerd.



*Hellebaard uit wapencollectie van het Oude Stadhuis*

De overige voorwerpen dienen nog te worden gecatalogiseerd. Dit kan met prioriteit gebeuren door de ambtenaar Kunst, Cultuur en Musea, als onderdeel van de totale inventarisatie aan de gemeentecollectie. Ten aanzien van de beheerssituatie, van zowel het gebouw als de collectie, dient de bestaande beheersovereenkomst te worden aangepast. In de huidige constructie bestaat er nog te veel onduidelijkheid over de verdeling van taken en verantwoordelijkheden tussen gemeente en beheersstichting.

### Beleidsaanbeveling

- ▶ In overleg met de beide musea en de provinciale museumconsulent (KCO) onderzoeken welke afspraken, maatregelen en voorzieningen er nodig zijn om museumregistratie voor de musea mogelijk te maken.
- ▶ Nagaan welke financiële consequenties hier aan verbonden zijn en deze met een afzonderlijk voorstel indienen.
- ▶ De beschrijving en registratie van het deel van de gemeentelijke collectie dat wordt tentoongesteld in het Oude Stadhuis, door de gemeentelijk ambtenaar Kunst, Cultuur en Musea laten realiseren.
- ▶ Stimuleren van deskundigheidbevordering van vrijwilligers ten aanzien van de verschillende museale taken, die nodig zijn voor de museumregistratie.
- ▶ Streven naar museumregistratie voor Tapijtmuseum en Oude Stadhuis

## 3.5 Stimuleren kwaliteitsverbetering van publiekvoorzieningen

In de museumwereld is steeds meer vraag naar en aandacht voor kwaliteitsverbetering. Het is voor musea met hun vrijwilligers en beperkte financiële middelen vaak niet eenvoudig om te voldoen aan de toenemende kwaliteitseisen die het publiek en de overheid aan hen stelt. De aanwezige voorzieningen en de presentatie zijn de voornaamste criteria waarop bezoekers hun kwaliteitsoordeel baseren. In de navolgende paragrafen worden een aantal mogelijkheden aangereikt om de kwaliteit van de publiekvoorzieningen in de musea te verbeteren.

### 3.5.1 Uitvoeren van publieksonderzoek

Momenteel bestaat er geen duidelijk profiel van de bezoekers van de diverse musea in Zwartewaterland. Een publieksonderzoek is een goed instrument om inzicht te krijgen in de geografische en demografische samenstelling van het publiek en de kwaliteitswaardering die bezoekers geven aan de musea. De bezoekers kan om een oordeel gevraagd worden over de tentoonstelling, informatieverstrekking, voorzieningen (museumwinkel, parkeerplaatsen, gehandicaptenfaciliteiten, etc...) en de dienstverlening. Zo wordt via het onderzoek een indruk verkregen van wat bezoekers als kwalitatief sterke en zwakke kanten ervaren van een museum.

De uitkomsten van het onderzoek kunnen worden meegenomen bij toekomstige planvorming en een leidraad vormen bij het tentoonstellingsbeleid en de publieks- en promotieactiviteiten van de musea. Op basis van de uitkomsten is een doelgroepgerichte promotie mogelijk. Daarnaast kan een structureel publieksonderzoek in combinatie met een nulmeting tevens dienen als meetinstrument voor de effectiviteit van het museumbeleid. Als voorbeeld van een publieksonderzoek is een enquêteformulier opgenomen in bijlage 2.

### Beleidsaanbeveling

- ▶ In overleg met de musea de mogelijkheid nagaan om een publieksonderzoek uit te voeren.
- ▶ Onderzoeken of de gegevensinventarisatie kan plaatsvinden in het kader van een stageopdracht.
- ▶ Uitkomsten van het onderzoek meenemen bij het realiseren van de onderstaande doelstellingen.

### 3.5.2 Inventariseren voorzieningenniveau

#### Voorzieningen

De aanwezigheid van goede voorzieningen en faciliteiten in en rondom een museum of monument spelen steeds vaker een doorslaggevende rol bij het besluit om het te bezoeken. Een goede bereikbaarheid per auto of openbaar vervoer, voldoende parkeergelegenheid dicht bij het museum en de juiste bewegwijzering worden zeer op prijs gesteld. Verder zijn ook een goede toegankelijkheid, ruime openingstijden en de aanwezigheid van hoogwaardige publieksvoorzieningen, zoals toiletten, koffiecorner en museumwinkel zeer belangrijk. Musea dienen ook zoveel mogelijk toegankelijk te zijn voor minder validen. In een aantal historische monumenten, zoals het Oude Stadhuis, het Stoomgemaal en de Molen, is deze toegankelijkheid niet altijd volop te realiseren.

Toegankelijkheid wordt niet alleen bereikt met een goede promotie en aantrekkelijke presentaties, ook een publieksvriendelijke ontvangst en begeleiding van bezoekers maken daar onderdeel van uit.

De kleinere musea scoren vaak goed op klantvriendelijkheid en informatievoorziening bij de balie of kassa. Wanneer een museum voldoet aan een groot aantal 'gemakseisen' zal het publiek sneller besluiten het museum te bezoeken.

#### Wetgeving

Bij het creëren van voorzieningen dient men er rekening mee te houden, dat de overheid de regelgeving op het gebied van veiligheid steeds verder aanscherpt. Publieke accommodaties, zoals musea, behoren onder de voorschriften voor de bijeenkomstfunctie in het Bouwbesluit (Woningwet). Daarom dienen ze te voldoen aan strenge eisen ten aanzien van brandveiligheid. Dit betreft onder meer het realiseren van vluchtwegen en de aanwezigheid van blusapparatuur.

Verder hebben een aantal van de musea voorzieningen om iets te drinken of te eten. Indien een museum alcoholhoudende drank wil schenken, is op basis van de Drank- en Horecawet een vergunning van de gemeente nodig. Musea die zich bezig houden met concurrerende horeca-activiteiten en daarvoor geen vergunning of ontheffing hebben gekregen lopen de kans om in aanvaring te komen met de stichting Bevordering Eerlijke Mededinging (BEM).

Musea hebben tevens te maken de Arbowet. Deze geeft richtlijnen voor werkomstandigheden, die ook gelden voor de vrijwilligers in de musea en de industriële monumenten. Om te voldoen aan deze eisen zijn soms behoorlijke investeringen nodig.

### Beleidsaanbeveling

- ▶ De musea dienen gezamenlijk te inventariseren aan welke elementaire voorzieningen, zowel in het museum als in de omgeving het momenteel ontbreekt. Naar aanleiding hiervan dient een prioriteitenlijst te worden opgesteld. In overleg met de gemeente kan vervolgens een afzonderlijk voorstel worden ingediend.
- ▶ Bij herinrichting, verbouwing of nieuwbouw dienen musea rekening te houden met museale aspecten als behoud, beheer en presentatie van collecties en de toegankelijkheid. Deze aspecten kunnen worden opgenomen in het programma van eisen voor de aannemer of architect.

### 3.5.3 Optimaal behoud en beheer van de collecties

De zorg voor de collectie is en blijft één van de voornaamste taken van een museum. Dat het aantrekken van publiek een cruciale plaats zal gaan innemen, betekent niet dat die zorg kan worden verwaarloosd. Aan onderzoek en informatievoorziening zal in de toekomst mogelijk meer waarde gehecht gaan worden dan nu. Wat de beleving van een museum uniek maakt, is immers de combinatie van het authentieke object en het verhaal. Om die gecombineerde kwaliteit te kunnen leveren, is een goede zorg voor en ontsluiting van de collectie noodzakelijk.

*Uit: 'Musea van de Toekomst', Nederlandse Museumvereniging 2001*

### Behoud en beheer

Voor een optimaal behoud van de collecties voor huidige en toekomstige generaties en een effectief gebruik is een consistent en adequaat collectiebeheer noodzakelijk. De klimatologische omstandigheden in zowel de vaste presentatie als het depot zijn vaak verre van ideaal voor een goed behoud van de collectie. Extreme wisselingen van luchtvochtigheid en temperatuur en te hoge concentraties UV- en IR-straling kunnen onherstelbare schade toebrengen aan objecten. Voorwerpen kunnen hierdoor bijvoorbeeld gaan barsten, roesten, schimmelen of verkleuren.

Voor de aanschaf van dure klimatologische of lichtwerende voorzieningen is bij de musea meestal geen geld. De musea moeten roeien met de riemen die ze hebben. Wel kunnen in overleg met de provinciale museumconsulent (KCO) goede adviezen en oplossingen worden gevonden, die niet zo kostbaar hoeven te zijn. De mogelijkheid bestaat om via KCO subsidie te krijgen voor de aanschaf van voorzieningen op het gebied van klimaat- en lichtbeheersing. Daarnaast kunnen vrijwilligers cursussen volgen van het Landelijk Contact Museumconsulenten (LCM) over de basisbeginselen van behoud en beheer van museale voorwerpen.

### Gezamenlijk depot

De vier musea die doen aan collectievorming (Schoonewelle, Oudheidkamer, Tapijtmuseum, Oude Stadhuis) signaleren een tekort aan depotruimte. In het depot liggen vaak de voorwerpen opgeslagen die om uiteenlopende redenen voor kortere of langere tijd niet zijn opgenomen in de vaste presentatie.



*Een deel van de inventaris in de Kalkovens*

Diverse musea hebben daarnaast ook archief-, expositie- en cursusmateriaal waar binnen het museum moeilijk ruimte voor te vinden is.

Een aantal musea heeft collectieonderdelen bij particulieren ondergebracht. Het risico van deze noodoplossing is, dat er weinig controle mogelijk is op de bewaarcondities en de beveiliging. Ook voor objecten in het depot dienen de museale eisen m.b.t. de veiligheid en klimatologische omstandigheden in acht te worden genomen. Een gezamenlijke depotruimte voor de musea zou een efficiënte oplossing kunnen zijn. Natuurlijk dienen musea dan een selectief collectiebeleid te voeren. Mede daarom is het goed dat musea voor zichzelf een collectieplan opstellen, waarin het verzamel- en afstotingsbeleid staat omschreven.

## Beleidsaanbeveling

- ▶ Incidentele subsidie beschikbaar stellen voor LCM-cursussen deskundigheidsbevordering van vrijwilligers op het gebied van beheer en behoud.
- ▶ Onderzoeken van de mogelijkheid van een gezamenlijk depot voor de verschillende musea. Nagaan of er op termijn bij de herbestemming van het gemeentehuis in Genemuiden een depotruimte kan worden ingericht.

### 3.5.4 Realiseren toegankelijke en aantrekkelijke presentaties

#### Vaste presentatie

De presentatie van de monumenten, musea en de collecties aan de bezoeker kan verschillende vormen aannemen.

De meest traditionele vorm is de permanente tentoonstelling.

Bij grote en middelgrote musea in Nederland is de laatste jaren sprake van een toenemende professionalisering ten aanzien van het tentoonstellingsbeleid. Met publieksonderzoeken en daarop afgestemde marketingstrategieën streven ze naar steeds hogere bezoekersaantallen. De kostbare en spectaculaire tentoonstellingen veranderen bij het publiek het verwachtingspatroon: men stelt steeds hogere kwaliteitseisen aan de musea. Om deze reden krijgen tentoonstellingen in kleinere en minder kapitaalkrachtige musea al snel het etiket 'amateuristisch', 'stoffig' of 'ouderwets' opgeplakt.



*Weefmachine in het Tapijtmuseum*

Bij veel oudere bezoekers is daarentegen juist een hang naar authenticiteit te bespeuren. Hun voorkeur gaat niet uit naar grootschalige musea, maar zij hechten juist aan de menselijke maat, de 'couleur locale' en de authentieke ervaring.

Aangezien deze oudere cultuurtoerist de grootste groeiemarkt voor de toekomst zal zijn, liggen daar voor de musea in Zwartewaterland de kansen.

### **Presentaties musea Zwartewaterland**

Op het gebied van de vaste presentatie en het aanbieden van informatie zijn er in de musea en de monumenten in Zwartewaterland nog wel enige verbetering door te voeren. De manier waarop de museumcollectie wordt getoond of hoe een monument wordt gepresenteerd, kan soms een stuk interessanter, informatiever en spannender. Idealiter dienen musea met enige regelmaat hun exposities te vernieuwen en aan te passen aan de actuele museumeisen. Een knelpunt is daarbij, dat de musea voor de inrichting maar beperkte financiële middelen en menskracht tot hun beschikking hebben. Daarnaast is men voor het inrichten afhankelijk van de eigen vrijwilligers, die, ondanks alle inzet en goede wil,

niet altijd over voldoende kennis en ervaring beschikken voor het inrichten van een toegankelijke en aantrekkelijke tentoonstelling. Ook voor het inrichten van tentoonstellingen worden er basiscursussen aangeboden.

Bij een aantal musea bestaan plannen om de permanente presentatie aan te passen. Het Oude Stadhuis in Hasselt heeft een permanente expositie over de middeleeuwen, die aan vervanging toe is. De huidige plannen voorzien in een meer gevarieerd gebruik van deze ruimte voor presentaties en wisselexposities. Op deze wijze hoopt de beheersstichting het herhalingsbezoek van de toeristen en de eigen inwoners te stimuleren. Het Stoomgemaal heeft plannen om met voorwerpen en foto's een kleine permanente expositie in te richten.

Museum Schoonewelle is zeer actief in het organiseren van wisselexposities. Voor de periode 2007-2011 heeft het museum het plan opgevat voor twee complete herinrichten van de bovenzaal (in 2007 visserij en kleine scheepvaart en in 2011 scheepvaart, waterstaatswerken en watersport). Daarnaast staat er één maal per jaar een bijzondere wisselexpositie met een actueel thema op het programma. Daarbij streeft men naar samenwerking met de lokale historische vereniging.



*Een deel van de presentatie in Museum Schoonewelle*

### **Andere activiteiten**

Tegenwoordig zijn er naast de vaste presentatie nieuwe en aanvullende manieren om bezoekers kennis te laten maken met het monument of museum en de collectie.

Door te zorgen voor een grotere variatie in het aanbod wordt de kans op herhalingsbezoeken groter. Dit kan bijvoorbeeld door het organiseren van meer culturele activiteiten en wisselexposities en de deelname aan evenementen. Met het inrichten van wisselexposities kunnen musea naast toeristen ook de eigen inwoners vaker in het museum krijgen. De mogelijkheden tot deelname aan culturele activiteiten en evenement zal nader worden toegelicht bij het onderdeel cultuurtoerisme.

Verder kan binnen de vaste en tijdelijke tentoonstellingen meer gewerkt gaan worden met dvd, multimedia en de computer. Zo zou bijvoorbeeld de bezoeker in de musea de digitale gegevens van de collectie op kunnen vragen.

### Beleidsaanbeveling

- ▶ De collectievormende musea structureel subsidiëren voor het inrichten van de permanente presentatie.
- ▶ Incidentele stimuleringssubsidie beschikbaar stellen voor het inrichten van wisselexposities.
- ▶ Incidentele subsidie beschikbaar stellen voor cursussen deskundigheidsbevordering van vrijwilligers op het gebied van presentatie en het inrichten van tentoonstellingen.

### 3.5.5 Digitaal ontsluiten van de 'collectie Zwartewaterland'

#### Internet

Vandaag de dag beschikt meer dan driekwart van de bevolking over een internet aansluiting en dit aantal neemt nog jaarlijks toe. Het ligt dan ook voor de hand dat dit medium wordt gebruikt om de toegankelijkheid van de musea te verhogen. Steeds meer musea beschikken over een eigen website. In Zwartewaterland hebben Schoonewelle, het Tapijtmuseum en het Stoomgemaal een eigen website. De Kalkovens, het Oude Stadhuis en Molen De Zwaluw hebben een pagina op de gezamenlijke website van de Stichting Promotie Hanzestad Hasselt. De Oudheidkamer heeft nog geen eigen site, maar wel plannen in die richting. Tot nu toe zijn voornamelijk algemene gegevens via internet beschikbaar. Naast een korte karakteristiek van museum en collectie, beperkt de informatie zich tot praktische bezoekgegevens over openingstijden, tentoonstellingen en bereikbaarheid.

Steeds meer musea zetten de stap om ook informatie over de museumcollectie of het museum via internet beschikbaar te maken. Dit stelt het publiek in staat een virtueel bezoek te brengen, wat vaak weer uitnodigt om het museum ook in werkelijkheid te bezoeken. Kleinere musea beschikken meestal niet over de tijd, de ervaring en de financiële middelen om dit te realiseren.

#### MusIP

Voor de digitale ontsluiting van collecties biedt het landelijke Museum Inventarisatie Project (MusIP) een tussenoplossing. Dit project heeft ten doel deelcollecties van musea in kaart te brengen en via internet toegankelijk te maken. Door collecties op deelcollectieniveau te ontsluiten, kan men alvast een indruk krijgen van wat musea in huis hebben. Een deelcollectie bestaat uit een groep objecten die samenhang met elkaar vertonen. MusIP wordt uitgevoerd door de museumconsulent van stichting Kunst & Cultuur Overijssel (KCO). De gegevens zijn toegankelijk via de website: [www.musip.nl](http://www.musip.nl)

#### Digitale collectie Zwartewaterland

MusIP zorgt weliswaar voor digitale ontsluiting, maar geeft geen integraal overzicht van de 'collectie Zwartewaterland'. Door op één website het cultuurhistorisch erfgoed van Zwartewaterland te presenteren, ontstaat er een overzichtelijk beeld van dit erfgoed in de gemeente en worden verbanden beter zichtbaar.

Naast de musea en hun collecties, zouden ook diverse monumenten en archeologische opgravingen kunnen worden meegenomen. Door de musea daarbij te laten samenwerken met culturele, historische en toeristische organisaties, wordt de uitwisseling van informatie gestimuleerd. Door samenwerking kunnen de kosten behoorlijk worden gereduceerd. De website zal zich concentreren op de cultuurhistorie van de musea en monumenten en een database bevatten met foto's en beschrijvingen van (een representatieve selectie uit) de collecties. Voor de specifieke publieksinformatie kunnen de musea verwijzen naar hun eigen website.

Zowel de monumenten als de collectie dienen professioneel te worden gefotografeerd. Niet alleen met het oog op continuïteit, maar ook omdat er voor promotie-, informatie- en educatiedoeleinden een groot tekort is aan kwalitatief goede en beeldrechtvrije afbeeldingen. De website kan gecombineerd worden met het hierna te bespreken erfgoededucatie project. Op termijn kunnen de digitale gegevens van de collectie ook in de vaste presentatie voor bezoekers beschikbaar worden gemaakt.

### Beleidsaanbeveling

- ▶ De musea stimuleren om gezamenlijk een plan van aanpak op te stellen voor het inventariseren, beschrijven en fotograferen van de 'collectie Zwartewaterland': wat hebben we in huis!
- ▶ De 'collectie Zwartewaterland' via een integrale website toegankelijk maken voor een breed publiek. Het initiatief voor een website combineren met de doelstelling jeugdeducatie. Incidenteel budget beschikbaar stellen voor bouw website en structureel budget voor onderhoud en actualisatie.

### 3.5.6 Realiseren van een integraal erfgoededucatie project voor de jeugd

#### Erfgoededucatie

Scholen binnen het primair onderwijs worden door de rijksoverheid gestimuleerd cultuureducatie een vaste plaats te geven in het schoolprogramma. Het is de bedoeling dat aan het eind van het schooljaar 2006-2007 iedere school beschikt over een cultuurvisie en een cultureel actieplan. Van de scholen in Overijssel heeft 70 procent zich aangemeld voor deze regeling. Veel scholen hebben behoefte aan ondersteuning bij de inbedding van cultuureducatie in het onderwijs. Op het gebied van erfgoededucatie blijft Overijssel achter bij de landelijke ontwikkelingen. De belangstelling voor erfgoededucatie bij scholen en erfgoedinstanties is groot.

*Uit: Kunst en Cultuur Overijssel (KCO), jaarverslag 2005*

#### Jeugdeducatie

Het museumbezoek moet voor de jeugd aantrekkelijker worden gemaakt. Een bezoek aan een museum of monument in de gemeente dient een vast onderdeel te worden in het kader van de cultuur- of geschiedenisles. In de musea kan de jeugd 'spelenderwijs' kennis opdoen over de natuur, historie en cultuur van hun omgeving. Momenteel ontbreekt aan een integraal educatieproject voor het



*Interieur van een schoolklasje in de Oudheidkamer*

culturele erfgoed in de gemeente. Tussen de verschillende musea en scholen is geen structureel contact over de inpassing van het cultureel erfgoed in het lesprogramma. Zowel de scholen als de musea hebben belangstelling voor erfgoededucatie. De contacten tussen scholen en musea kunnen op dat vlak zeker worden geïntensiveerd. Het initiatief voor museumbezoek ligt meestal bij de scholen. Enkele musea beschikken over educatiemateriaal, meestal in de vorm van lesbrieven.

Ook het college is zich terdege bewust van het ontbreken van een professioneel erfgoededucatie product en heeft hierover de volgende resultaatsverplichting opgenomen in het collegeprogramma (CP 18a): 'De gemeente neemt het initiatief tot het (doen) ontwikkelen van een gemeente, toegespitst op de geschiedenis van de

lespakket met het doel de geschiedenis van de kernen, breder onder de aandacht te brengen van de jeugd.'

#### Nota 'Samen aan de Slag met Cultuureducatie'

De musea kunnen hun educatieve functie versterken en actiever worden in het organiseren van activiteiten voor (school)jeugd en het ontwikkelen van lesmateriaal. Helaas beschikken de musea over het algemeen niet over de financiële en personele mogelijkheden, de deskundigheid en de tijd om een interessant en educatief verantwoord lesprogramma aan te bieden. De voorkeur gaat daarom uit naar een integraal professioneel educatieproject voor alle scholen en musea in Zwartewaterland. Dit alles onder het credo: de jeugd heeft de toekomst en de musea het verleden. Inmiddels is het onderdeel erfgoededucatie opgenomen in de beleidsnota 'Samen aan de Slag met Cultuureducatie'.



*Schoolkinderen op bezoek in Schoonewelle*



In samenwerking met de scholen, de lokale erfgoedorganisaties (musea, monumenten en historische verenigingen) en de Stichting Kunst en Cultuur Overijssel (KCO) zal in het kader van deze nota een aantrekkelijk en professioneel educatief programma worden ontwikkeld. Het is van belang dat het educatiemateriaal aansluit bij de vraag en de lesmethodieken van de scholen en de mogelijkheden van de musea. De raad heeft inmiddels de nodige financiële middelen beschikbaar gesteld om de nota cultuureducatie de komende twee jaar als pilotproject uit te voeren. De kosten voor het ontwikkelen van nieuwe producten voor erfgoededucatie kunnen worden voldaan uit dit budget. Door erfgoededucatie te combineren met een interactieve website, wordt de verspreiding en toegankelijkheid van historisch materiaal voor de jeugd vergroot. Internet is voor de jeugd steeds meer een primaire bron van informatievoorziening, die nauw aansluit bij hun belevingswereld. Door een eigentijdse presentatie en ontsluiting van de collectie, wordt het (virtueel) museumbezoek ook voor een jeugdig publiek aantrekkelijk. Via de website krijgen ze toegang tot lesbrieven, foto's en informatie voor bijvoorbeeld werkstukken. Daartoe kan een combinatie worden gezocht met de website voor de 'digitale collectie Zwartewaterland' (zie beleidsdoelstelling 3.5.5.).

### Beleidsaanbeveling

- ▶ In het kader van de beleidsdoelstellingen en de financiële budget van de nota 'Samen aan de Slag met Cultuureducatie' komen tot het realiseren van professionele erfgoededucatie producten.
- ▶ De 'digitale collectie Zwartewaterland' via een integrale website toegankelijk maken voor een breed publiek. Het initiatief voor een website combineren met de doelstelling jeugdeducatie. Incidenteel budget beschikbaar stellen voor bouw website en structureel budget voor onderhoud en actualisatie.

### 3.6 Stimuleren van cultuurtoerisme

De culturele identiteit van een gemeente wordt voor een groot deel bepaald door de aanwezige voorzieningen op het gebied van kunst en cultuur. Het culturele erfgoed kan een belangrijk onderdeel vormen van de culturele profilering van de gemeente. De musea fungeren als een representatief visitekaartje, om het imago van een gemeente aan (potentiële) inwoners, toeristen en het bedrijfsleven te 'verkopen'. Daarnaast geven ze een toegevoegde waarde aan de kwaliteit van leven, wonen, werken en recreëren in de gemeente.

Er is een duidelijke relatie tussen toerisme en cultuurparticipatie. Vakantiegangers bezoeken vaker dan thuisblijvers een monument, een museum of een cultureel evenement. De meeste vakantiegangers leggen een bezoek aan een cultuurtoeristische attractie uitsluitend tijdens hun vakantie af. Op vakantie willen ze iets zien, iets beleven en iets leren.

De laatste decennia hebben een duidelijke groei van het cultuurtoerisme laten zien. Dit hangt samen met een toenemende belangstelling voor kunst, cultuur en historie. Uit een onderzoek van het Sociaal Cultureel Planbureau in 2001 kwam naar voren dat van alle musea de historische musea de meeste bezoekers trekken.

De interesse voor industriële monumenten zit de laatste jaren ook duidelijk in de lift. Gezien de samenstelling van het museumaanbod in Zwartewaterland biedt dit dus goede vooruitzichten.

#### Erfgoedsector versus Toeristensector?

De vraag naar cultuurtoeristische producten kan nog meer gestimuleerd worden en het aanbod verder ontwikkeld. De ene sector heeft de andere nodig bij het aanbieden van het erfgoed als toeristisch product. Enerzijds kan de toeristensector niet zonder de kennis van de erfgoedsector als het gaat om de inhoudelijke ontwikkeling van producten voor cultuurtoerisme. Binnen de toeristensector weet men niet altijd goed welke verbanden kunnen worden gelegd tussen historische bronnen en welk verhaal over cultureel erfgoed het best verteld kan worden. Anderzijds kan de erfgoedsector niet zonder de expertise van de toeristensector als het gaat om het afstemmen van het aanbod op de vraag van de cultuurtoerist en de promotie van het aanbod.

***Uit: Erfgoed voor Toerisme, een visie van de gezamenlijke erfgoedkoepels op erfgoed en cultuurtoerisme, 2003***

### 3.6.1 Verbeteren afstemming tussen musea en toeristische organisaties

De musea in Zwartewaterland werken nog te weinig samen ten aanzien van promotie en de ontwikkeling van cultuurtoeristische arrangementen. Er is weinig tot geen overleg en afstemming in de wijze waarop informatie over de musea wordt aangeboden aan de bezoekers. Een goede promotie is essentieel om het publiek te bereiken. Meer structureel overleg en afstemming tussen de toeristische sector en musea zou daar verbetering in kunnen brengen.

#### Trends in het toerisme

##### Kortere en actievere vakanties

Mensen gaan steeds vaker, maar korter op vakantie. Tijdens een korte vakantie is er weinig tijd om verschillende activiteiten te ondernemen. De musea concurreren dus met andere bezienswaardigheden en moeten daarom uitnodigen tot een bezoekje. Niet alleen de duur van de vakantie verandert, ook de invulling wordt anders. Mensen gebruiken tijdens een dagtocht of vakantie de auto steeds minder en gaan vaker wandelen of fietsen.

##### Vraag naar authenticiteit

Steeds meer mensen hebben behoefte aan een 'authentieke' ervaring.

Er is een toenemende belangstelling voor het streekeigen product, de eigen identiteit en het oorspronkelijke verhaal. Men wil meer weten over de leefwijze van hun voorouders, de historie van plaatselijke monumenten en de tradities en gebruiken van de eigen omgeving.

##### Toenemende vergrijzing

De vergrijzing van de bevolking is een fenomeen dat de komende jaren sterk zal doorzetten. De jonge (50+) en oudere (65+) senioren worden steeds gezonder oud en blijven daardoor steeds langer actief. Ze zijn een interessante doelgroep, want ze hebben veel geld en vrije tijd te besteden en een grote belangstelling voor musea, monumenten en historie. De vergrijzing zal zeer waarschijnlijk gunstig uitpakken voor het cultuurtoerisme. Musea dienen in te spelen op de specifieke behoeftes van deze doelgroep, zoals kwaliteit, service, comfort, maatwerk, toegankelijkheid en veiligheid.

#### VVV

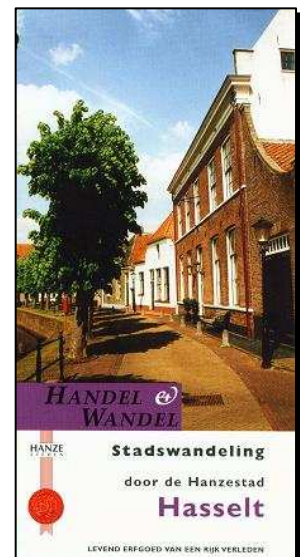
De VVV is de belangrijkste toeristische organisatie waar musea effectiever gebruik van kunnen maken. Om de toeristische promotie en informatievoorziening te professionaliseren is de gemeente een aantal jaren geleden een overeenkomst aangegaan met de VVV Kop van Overijssel. Deze organisatie wordt gesubsidieerd door de gemeentes Zwartewaterland en Steenwijkerland. Onlangs heeft ook Meppel zich hierbij aangesloten.

De VVV vervult een spilfunctie in de promotie en ontwikkeling van (cultuur)toeristische producten als arrangementen en fiets- en wandelroutes. Bezoekers kunnen daarvoor terecht in VVV kantoren in Hasselt (Oude Stadhuis) en Zwartsluis (Schoonewelle). De combinatie van museum en VVV blijkt ideaal: museumbezoekers vinden er tips en informatie over activiteiten en bezienswaardigheden in de directe omgeving en de VVV garandeert het toezicht en de openingstijden van de musea. In Zwartsluis is de VVV-medewerker ook in dienst van het museum. Genemuiden beschikt momenteel niet over een VVV, maar er zijn plannen om ook daar een VVV-informatiepunt in te richten. De VVV is voor veel mensen een landelijk herkenbare 'brandname' met een grote reputatie van betrouwbaarheid.

#### Bureau Hanzesteden

Sinds een aantal jaren profileert Hasselt zich als Hanzestad, samen met zes andere voormalige Hanzesteden in Overijssel en Gelderland. Projectbureau Hanzesteden ontwikkelt promotie en activiteiten rondom de Hanze als cultuurtoeristisch product. De Hanzestadswandeling, een route langs het monumentale erfgoed, is bijzonder populair bij toeristen.

De VVV medewerker in Hasselt neemt deel aan de vergaderingen van het Bureau Hanzesteden. Dit bevordert de afstemming bij de ontwikkeling van toeristische arrangementen en producten.



#### Ontwikkelingen cultuurtoerisme

Naast de effecten van een aantal algemene trends in het toerisme, zal de komende jaren in Zwartewaterland vooral een toeristische impuls te verwachten zijn vanuit initiatieven in het kader van het Nationaal Landschap IJsseldelta.

## Cultuurtoerisme in Zwartewaterland

**Genemuiden** heeft altijd een terughoudend beleid gevoerd, dat met name was gericht op de 'rustige' cultuurrecreant. Er zijn geen specifieke toeristische plannen ontwikkeld. Wel zijn er diverse fiets- en wandelroutes verkrijgbaar, zoals de cultuurhistorische wandeling 'Het Buuz'npad'. Er is geen VVV in Genemuiden.

**Hasselt** ontwikkelde zo'n 15 jaar geleden het Toeristisch Recreatief Ontwikkelings Plan (TROP). De historische binnenstad (75 rijksmonumenten en beschermd stadsgezicht) wordt daarin als het belangrijkste toeristische product omschreven. Daarnaast worden diverse adviezen gegeven om de recreatieve en cultuurtoeristische mogelijkheden van de stadskern beter te benutten.

De (cultuur)toeristische promotie en producten worden vooral ontwikkeld door de VVV en het Bureau Hanzesteden. De Stichting Promotie Hanzestad Hasselt (SPHH) stimuleert o.a. de samenwerking en promotie t.a.v. het cultureel erfgoed door de organisatie van de Open Monumentendag.

**Zwartsluis** stelde in 2000 het Toeristisch Recreatief Actie Plan (TRAP) vast. Naast waterrecreatie is de geschiedenis één van de uitgangspunt van het plan. Om de historische waarden te herstellen worden diverse voorstellen gedaan voor cultuurhistorische revitalisatie. De Fortresse tracht momenteel een deel van deze aanbevelingen te realiseren.

### Nationaal Landschap IJsseldelta

Het nieuwe Nationaal Landschap IJsseldelta bevindt zich voor en aanzienlijk deel op het grondgebied van Zwartewaterland. In het uitvoeringsprogramma voor het gebied zijn in de komende jaren diverse activiteiten voorzien, waarbij zowel de landschappelijke als de cultuurhistorische aspecten aan bod komen.

De volgende onderdelen hebben ook betrekking op het cultureel erfgoed in Zwartewaterland:

- Het stimuleringsprogramma 'Reanimatie industrieel erfgoed' wil nieuw leven in oude gebouwen blazen. Het Stoomgemaal wordt met name genoemd als voorbeeld van industrieel erfgoed dat karakteristiek is voor de streek en nauw verbonden met de wordingsgeschiedenis van het gebied. Het gebouw kan het cultuurhistorisch besef en de recreatieve toegankelijkheid vergroten.
- De ontwikkeling van een fietsknooppunten systeem in de IJsseldelta en een kanoroutenetwerk in Mastenbroek biedt ook volop toeristische mogelijkheden voor monumenten om op in te spelen.
- Recreatieve ontsluiting van de grachten in Hasselt biedt nieuwe kansen voor verdere ontwikkeling van cultuurtoerisme.
- De Publieksdagen van nationaal Landschap IJsseldelta worden de komende jaren een terugkerend fenomeen. Ze bieden een goede kans voor het erfgoed om zich te profileren en presenteren.
- De ontwikkeling van promotionele (Schatkaart Nationaal Landschap IJsseldelta) en educatieve projecten biedt ook mogelijkheden voor de musea/monumenten in Zwartewaterland.

## Beleidsaanbeveling

- ▶ De gecombineerde functie museum – VVV in Schoonewelle en het Oude Stadhuis bestendigen en onderzoeken of ook in Genemuiden een dergelijke combinatie tussen het Tapijtmuseum en de VVV mogelijk is.
- ▶ Stimuleren van structureel overleg tussen VVV en de musea om afstemming op het vlak van het ontwikkelen van erfgoedproducten en de erfgoedpromotie te verbeteren.

### 3.6.2 Maken van prestatieafspraken met de VVV

#### Prestatieafspraken

De gemeente heeft de intentie om op korte termijn prestatieafspraken vaststellen met de regionale VVV Kop van Overijssel. Momenteel zijn er geen kwantificeerbare afspraken over de ontwikkeling van producten voor en promotie van de musea in de gemeente. In afstemming met de musea en lokale VVV medewerkers kunnen dergelijke afspraken worden vastgelegd in een prestatiecontract met de regionale VVV. In de overeenkomst kan worden gespecificeerd hoeveel en welke producten (arrangementen, fiet- en wandelroutes, promotiemateriaal, etc...) er voor de cultuurtoeristische promotie dienen te worden ontwikkeld. Verder dient duidelijk te zijn welke financiële middelen vanuit de VVV hiervoor beschikbaar zijn en hoeveel tijd de plaatselijke medewerkers kunnen besteden aan de productontwikkeling en promotie. Ook de onderlinge afstemming tussen de VTRB's (de plaatselijke belangenvertegenwoordigers van de VVV met bestuursbevoegdheid in de regionale VVV) kan worden bevorderd. Een gezamenlijke visie van de VTRB's uit Zwartewaterland op toerisme en promotie vergroot hun inbreng bij de VVV Kop van Overijssel.

### Ontwikkelen producten voor musea

In overleg met de VVV kunnen de mogelijkheden worden onderzocht voor het ontwikkelen en promoten van producten voor de musea. Door het directe contact met de toerist heeft de VVV duidelijk in beeld welke producten goed in de markt liggen. Daardoor kan de VVV de musea adviseren bij het afstemmen van het aanbod op de vraag van de toerist en een bijdrage leveren in de ontwikkeling van (nieuwe) producten, zoals bijvoorbeeld:

- Een gezamenlijke museumfolder voor Zwartewaterland;
- Fiets- of stadswandelingen rond een bepaald thema of activiteit;
- Een stads- en/of museumwandeling met audiotour (i-pod met koptelefoon);
- Arrangementen met een combinatie van natuurlijk erfgoed (de natuurgebieden) en het cultureel erfgoed (musea en monumenten), die inspelen op de ontwikkelingen rond het Nationaal Landschap IJsseldelta en de samenwerking bevorderen met de Veldschuur (natuurgebied de Oldematen).

### Beleidsaanbeveling

- ▶ Kwantificeerbare prestatieafspraken met de VVV vastleggen over de productontwikkeling en promotie ten behoeve van het cultuurtoerisme in het algemeen en de musea in het bijzonder.

### 3.6.3 Meer samenwerking musea bij activiteiten en promotie

#### Deelname musea aan activiteiten

Het cultureel erfgoed leent zich goed als een sfeervol 'decor' voor culturele of recreatieve activiteiten. Deelname aan deze activiteiten vergroot de mogelijkheid van de musea om zich te presenteren en te profileren. Dit soort evenementen biedt tevens een goede mogelijkheid om een publiek binnen te halen, dat anders misschien niet zo snel een museum of monument zou bezoeken.

Tijdens lokale evenementen wordt er regelmatig gebruik gemaakt van de voorzieningen en de sfeervolle ambiance van het culturele erfgoed. De musea nemen actief deel aan plaatselijke evenementen zoals Genemusiment en de Biestemark in Genemuiden, de Sleepbootdagen, Doake en Zwartsluis met Verve in Zwartsluis en het W.G v/d Hulstfestival, het Euifeest en Hassait in Hasselt. De stimuleringssubsidie in het kader van het provinciale arrangement cultuurbereik Vuur & Vlam maakt een aantal van deze evenementen mede mogelijk. Door de subsidie kunnen bestaande evenementen worden geprofessionaliseerd en nieuwe culturele activiteiten gestimuleerd.

#### Open Monumentendag

Ook landelijke evenementen bieden de musea een goede gelegenheid om publieksactiviteiten te organiseren. De Open Monumentendag vindt jaarlijks plaats op de tweede zaterdag in september en is een goede manier om meer mensen in contact te brengen met historische gebouwen en daarmee de belangstelling voor de monumenten te vergroten. Sinds een aantal jaren organiseert de Stichting Promotie Hanzestad Hasselt (SPHH) de Open Monumentendag in Hasselt. Een financiële impuls uit het arrangement Vuur & Vlam



*Demonstratie Tapijtmuseum tijdens Genemusiment 2005*



*De Open Monumentendag in 2006 bij Molen De Zwaluw*

maakt het mogelijk dat de SPHH het evenement nu voor heel Zwartewaterland organiseert. Andere erfgoedevenementen zijn de landelijke en de provinciale Molen- en Gemalendag, waar de Molen en het Stoomgemaal aan deelnemen en het Museumweekend, waar Schoonewelle jaarlijks extra activiteiten voor organiseert. De afgelopen twee jaar verleenden de musea hun medewerking aan de eerste Publieksdag van het Nationaal Landschap Ysseldelta. Gezien het grote succes zal de Publieksdag een jaarlijks terugkerend fenomeen worden.

**Samenwerking bij publiciteit en promotie**

Een goede promotie is voor musea essentieel om het publiek te bereiken. Op dat vlak werken de musea in Zwartewaterland nog te weinig samen. Er is nauwelijks afstemming in de wijze waarop informatie over de musea in de gemeente wordt aangeboden aan de bezoekers. De diverse musea verzorgen hun eigen publiciteit, onder meer door het uitgeven van folders en het onderhouden van een website. Meer samenwerking bij de promotie kan een aanzienlijke kostenbesparing opleveren.

Daarbij zou gedacht kunnen worden aan een gezamenlijke museumfolder voor Zwartewaterland. Toeristen kunnen zo in één oogopslag zien welke musea er te bezoeken zijn. Een aantal jaren geleden hebben de musea zelf het initiatief genomen tot een dergelijke folder, die bijzonder succesvol was. In Hasselt heeft de samenwerking tussen diverse organisaties binnen de Stichting Promotie Hanzestad Hasselt (SPHH), geleid tot gezamenlijk promotiemateriaal en een website met pagina's voor onder meer de drie musea in Hasselt. Ook het ontwikkelen en aanbieden van arrangementen kan beter onderling worden afgestemd. De plaatselijke VVV's kunnen daarin een centrale rol vervullen. Jaarlijks wordt er door de VVV een arrangementengids uitgegeven. Verder beschikken beide VVV's over een goed bezochte website met een actuele activiteitenagenda. Ook verschijnt er regelmatig een evenementenposter. Door een betere afstemming tussen de musea en de VVV kunnen deze promotiemiddelen effectiever worden benut. Een samenwerkingsverband van musea zou ook daarin een coördinerende rol kunnen spelen.



**Beleidsaanbeveling**

- ▶ Bevorderen van afstemming tussen VVV en musea op het gebied van promotie, zodat efficiënter met de financiële en promotionele middelen wordt omgesprongen en een groter publieksbereik kan worden behaald.
- ▶ Stimuleren van initiatieven voor gezamenlijke promotie van de musea in de gemeente.

**3.7 Samenvatting beleidsaanbevelingen**

<b>1. Centrale doelstelling</b>		
De kwaliteitsverbetering van de musea realiseren door het stimuleren van de samenwerking op het gebied van behoud, beheer, presentatie, promotie en educatie met als doel het lokale museumbezoek te verhogen en het cultuurtoerisme in de gemeente te versterken.		
<b>2. Waarborgen van huisvesting en beheer van musea</b>		
<b>Doelstelling</b>	<b>Toelichting</b>	<b>Instrument</b>
Garanderen goede huisvesting en beheer musea	<ul style="list-style-type: none"> <li>• Bevorderen planmatig onderhoud musea</li> <li>• Deskundigheidsbevordering van vrijwilligers</li> <li>• Behoud vrijwilligerskader</li> </ul>	<ul style="list-style-type: none"> <li>• Structurele en incidentele subsidie</li> <li>• Uitvoering en budgetverantwoordelijkheid MOP voor museum-panden van de gemeente onderbrengen bij de OW</li> </ul>
<b>3. Stimuleren van samenwerkingsverband musea Zwartewaterland</b>		
<b>Doelstelling</b>	<b>Toelichting</b>	<b>Instrument</b>
Meer samenwerking musea	<ul style="list-style-type: none"> <li>• Meer onderlinge samenwerking, efficiëntie en afstemming.</li> <li>• Kostenbesparing door gezamenlijke inkoop en promotie.</li> </ul>	<ul style="list-style-type: none"> <li>• Oprichten samenwerkingsverband musea</li> </ul>

<b>4. Museumregistratie voor Tapijtmuseum en Oude Stadhuis</b>		
<b>Doelstelling</b>	<b>Toelichting</b>	<b>Instrument</b>
Museumregistratie van het Tapijtmuseum en Oude Stadhuis	<ul style="list-style-type: none"> <li>• Kwaliteitsverbetering door deelname aan museumregistratie.</li> <li>• Advisering door de museumconsulent.</li> </ul>	<ul style="list-style-type: none"> <li>• Inventariseren mogelijkheden museumregistratie beide musea en welke randvoorwaarden dit vereist.</li> </ul>
<b>5. Stimuleren van de kwaliteitsverbetering van publieksvoorzieningen</b>		
<b>Doelstelling</b>	<b>Toelichting</b>	<b>Instrument</b>
Uitvoeren publieksonderzoek	<ul style="list-style-type: none"> <li>• Inventariseren wensen en indrukken van bezoekers</li> <li>• Wensen integreren in museumaanbod</li> <li>• Bepalen profiel doelgroep voor promotiestrategie</li> </ul>	<ul style="list-style-type: none"> <li>• Publieksenquête</li> </ul>
Inventariseren voorzieningenniveau	<ul style="list-style-type: none"> <li>• Musea inventariseren huidige voorzieningenniveau</li> <li>• Opstellen gezamenlijke prioriteitenlijst gewenste voorzieningen.</li> <li>• In overleg met gemeente aanpassing/verbetering voorzieningen nagaan.</li> <li>• Rekening houden met museale eisen bij nieuwbouw.</li> </ul>	<ul style="list-style-type: none"> <li>• Inventarisatie van voorzieningenniveau musea</li> </ul>
Optimaal behoud en beheer van collecties	<ul style="list-style-type: none"> <li>• Mogelijkheid onderzoeken van een gezamenlijk depot.</li> <li>• Deskundigheidbevordering van vrijwilligers via cursussen subsidiëren.</li> </ul>	<ul style="list-style-type: none"> <li>• Onderzoek naar gezamenlijk depot</li> <li>• Incidentele subsidies cursussen</li> </ul>
Realiseren toegankelijke en aantrekkelijke presentaties	<ul style="list-style-type: none"> <li>• Verbeteren vaste presentatie</li> <li>• Meer wisselexposities</li> <li>• Cursussen inrichten exposities</li> </ul>	<ul style="list-style-type: none"> <li>• Budgetsubsidie voor permanente en wisselexposities</li> <li>• Incidentele subsidie voor wisselexposities en cursussen</li> </ul>
Digitaal ontsluiten van de 'collectie Zwartewaterland'	<ul style="list-style-type: none"> <li>• Beschrijven en fotograferen musea en hun collecties.</li> <li>• Ontsluiten 'collectie Zwartewaterland' via een gezamenlijke website</li> <li>• Database voor informatie, educatie en promotie.</li> <li>• Website combineren met educatieproject</li> </ul>	<ul style="list-style-type: none"> <li>• Opstellen en uitvoeren van een gezamenlijk plan van aanpak door erfgoedorganisaties</li> <li>• N.a.v. uitvoering- en dekkingsplan eventueel een afzonderlijk voorstel indienen ter subsidiëring van een interactieve website in combinatie met erfgoededucatie</li> </ul>
Realiseren van erfgoededucatie projecten voor primair onderwijs	<ul style="list-style-type: none"> <li>• Behoeft aan erfgoededucatie bij scholen is groot.</li> <li>• Stimuleren kennis over cult. erfgoed.</li> <li>• Stimuleren leerproces</li> <li>• Intensiveren beleving museum en monumentenbezoek</li> <li>• Stimuleren scholenbezoek</li> <li>• Ontwikkelen educatief aanbod</li> </ul>	<ul style="list-style-type: none"> <li>• Afstemming met scholen en musea over vraag en aanbod t.b.v. erfgoededucatie.</li> <li>• De financiële middelen voor het ontwikkelen van projecten zijn beschikbaar via de nota Erfgoededucatie.</li> </ul>
<b>6. Bevorderen van cultuurtoerisme</b>		
<b>Doelstelling</b>	<b>Toelichting</b>	<b>Instrument</b>
Verbeteren afstemming VVV en musea	<ul style="list-style-type: none"> <li>• Meer afstemming musea en VVV</li> <li>• Efficiënt gebruik van toeristische sector, met name de VVV en Bureau Hanzesteden</li> <li>• Inspelen op trends en ontwikkelingen in de vrije tijdssector.</li> </ul>	<ul style="list-style-type: none"> <li>• Structureel overleg VVV met koepelorganisatie musea</li> </ul>
Afspraken met VVV ten aanzien van cultuurtoerisme	<ul style="list-style-type: none"> <li>• Meer arrangementen en producten ontwikkelen voor musea in Zwartewaterland.</li> <li>• Afstemmen van het aanbod op de vraag van de cultuurtoerist.</li> <li>• Promotie van het cultuurtoeristisch aanbod.</li> </ul>	<ul style="list-style-type: none"> <li>• Duidelijke prestatieafspraken t.a.v. producten en promotie met VVV</li> </ul>
Stimuleren deelname aan evenementen	<ul style="list-style-type: none"> <li>• Goede gelegenheid voor cultureel erfgoed om zich te profileren en presenteren.</li> <li>• Stimuleren gezamenlijke deelname aan evenementen.</li> <li>• SPHH organisator Monumentendag</li> </ul>	<ul style="list-style-type: none"> <li>• Budgetsubsidie musea voor activiteiten</li> <li>• Prestatieafpraak SPHH over Open Monumentendag</li> <li>• Prestatieafpraak VVV promotie activiteiten</li> </ul>

## 4. Financieel kader

Een transparant subsidiebeleid met duidelijke criteria levert de basis voor een rechtvaardige verdeling van de financiële middelen. Daartoe dient er een helder inzicht te komen in de wijze van subsidiering en andere vormen van ondersteuning van de musea in onze gemeente. Bij voorkeur en waar mogelijk vormen prijs/prestatieafspraken de basis voor de subsidierelatie. De gemeente heeft als subsidieverstrekker de mogelijkheid om invloed uit te oefenen op het handelen van een museum. Sinds een aantal jaren gaan steeds meer overheden over tot budgetsubsidiering. Hierbij wordt aan het museum, een taakstellend budget ter beschikking gesteld, dat gebaseerd is op kwantificeerbare afspraken over de te realiseren producten, activiteiten en in te zetten middelen.

Bij het vaststellen van het gewenste subsidiebeleid dient rekening te worden gehouden met een grote verscheidenheid aan meefactoren. Er bestaat een grote diversiteit tussen de verschillende musea en industriële monumenten qua collectie, toegankelijkheid (openingstijden), manier van presentatie, publieksfunctie, eigendomsverhoudingen en beheersconstructies, etc. Daarnaast is er sprake van verschillen in subsidiebedragen, die nog een erfenis zijn van de diverse subsidiemethodieken van de drie voormalige gemeenten. Dit maakt een objectief vergelijken vrijwel onmogelijk. Maar daarnaast zijn echter ook een aantal overeenkomstige functies en activiteiten, die als uitgangspunt kunnen dienen voor duidelijke voorwaarden voor het subsidiebeleid.

### Uitgangspunten voor harmonisatie van de financiële middelen

1. Een transparant subsidiebeleid met duidelijke criteria en oog voor de historisch gegroeide subsidierelatie tussen gemeente en de diverse musea;
2. Kiezen voor duidelijke subsidievoorwaarden, waarbij de musea een taakstellend budget ter beschikking wordt gesteld, gebaseerd op (waar mogelijk) kwantificeerbare afspraken over de te realiseren producten en activiteiten;
3. Musea dienen voor het verkrijgen van de subsidie jaarlijks een financiële en inhoudelijke verantwoording te geven;
4. Jaarlijks zal het subsidiebedrag worden geïndexeerd ter compensatie van de jaarlijkse stijging van de exploitatielasten.

### Voorwaarden subsidie

Aan de hand van de elementaire voorzieningen en activiteiten van de musea in Zwartewaterland hebben we de volgende criteria vastgesteld, die in de subsidieverordening voor museale instellingen worden vastgelegd:

#### 1. Onderhoud en Exploitatie

De beheersstichting draagt zorg voor een goed beheer van het museum pand en krijgt daartoe een tegemoetkoming in het onderhoud en de exploitatie van het museum pand (met aandacht voor onderscheid monument / niet-monument).

- Stimuleren dat de gesubsidieerde musea periodiek een onderhoudsplan opstellen, die inzage geeft in de toekomstige kosten voor het groot onderhoud.

#### 2. Collectie en Presentatie

Het museum ontvangt een bijdrage voor het behoud en beheer en het presenteren van de collectie en/of het industriële monument. Dit behelst onder andere het:

- Fysiek behoud en beheer van gebouw en collectie.
- Beschrijven, registreren en fotograferen van de collectie.
- Het presenteren en toegankelijk maken van de collectie d.m.v. permanente en tijdelijke tentoonstellingen.

#### 3. Promotie en Educatie

Het museum draagt zorg voor de inspanningen en activiteiten die nodig zijn om erfgoededucatie mogelijk te maken en het publiek in staat te stellen om kennis te nemen van het museum en de collectie door te participeren in of het organiseren van:

- Promotie activiteiten
- Educatieve projecten
- Culturele activiteiten en evenementen

#### 4. Samenwerking en Afstemming

De musea werken mee aan meer onderlinge afstemming, overleg en uitwisseling van informatie door:

- Deelname aan het op te richten museumplatform voor Zwartewaterland;
- Zoeken naar overleg, afstemming en samenwerking met erfgoed- en toeristische organisaties in de gemeente;
- Samenwerking bij culturele activiteiten, exposities en promotie en de mogelijkheden tot financiering via particuliere fondsen en/of sponsors;

### Verantwoording subsidie

Het museum moet beschikken over een stabiele financiële basis, die kan worden aangetoond aan de hand van een door het bestuur goedgekeurde jaarrekening en een begroting voor het komende jaar.

### Vergelijking kostenverdeling huidige situatie - gewenste situatie

Op basis hiervan kunnen we de voorwaarden voor het vaststellen van structurele en incidentele subsidie voor de musea vaststellen:

<b>Huidige situatie</b>			
<b>Structurele kosten op gemeentebegroting</b>			
<b>Museum</b>	<b>Structurele subsidie</b>	<b>Faciliteiten / Structurele kosten</b>	<b>Toelichting</b>
Oudheidkamer	0	4.500	Kapitalisatie huur, alarm & CV-contract
Kalkovens	0	4.500	Kapitalisatie huur, nutsvoorzieningen
Oude Stadhuis	0	17.500	Huurkosten pand HdK
	0	17.000	Exploitatiekosten
Onderhoud van de gemeentelijke musea		16.000	Onderhoud gebouwen Kalkovens en Oudheidkamer
Diverse kosten gemeentelijke musea			Belastingen, beveiliging, verzekering, etc. van kalkovens, oudheidkamer en oude stadhuis
Molen	0	0	Molen niet in subsidieprogramma
Stoomgemaal	4.356	0	
Tapijtmuseum	2.178	0	
Schoonewelle	11.345	0	
Incidentele subsidie	0		
<b>Totaal</b>	<b>17.879</b>	<b>59.500</b>	
<b>Totaal generaal</b>		<b>77.379</b>	

Bij het vaststellen van het gewenste subsidieprogramma hebben de volgende overwegingen een doorslaggevende rol gespeeld:

- De 'verkapte' subsidie in de vorm van verleende diensten, voorzieningen of facilitaire ondersteuning is zo duidelijk mogelijk in kaart gebracht. Deze vorm van ondersteuning concentreert zich vooral op de beide museum panden die eigendom zijn van de gemeente, de Oudheidkamer en de Kalkovens;
- De voormalige gemeente Genemuiden heeft destijds de subsidie voor het Stoomgemaal verdubbeld om de exploitatie van het bezoekerscentrum financieel mogelijk te maken ten opzichte van het Tapijtmuseum. In het huidige voorstel wordt dit onderscheid gelijkgetrokken;
- Het Oude Stadhuis in Hasselt neemt een uitzonderlijke positie in tussen de musea. Als huurder van dit gebouw maakt de gemeente gebruik van het pand voor diverse representatieve doeleinden. De kosten zijn te verdelen over huurlasten en exploitatielasten;
- De subsidie voor museum Schoonewelle is hoger dan de overige musea. Daarbij dient te worden opgemerkt dat Schoonewelle als enige museum in de gemeente is opgenomen in het museumregister. Daarmee heeft het aangetoond te voldoen aan de strenge eisen die aan een geregistreerd museum zijn verbonden (zie bijlage 3). Daarnaast heeft het museum (samen met de VVV) als enige een professionele werknemer op de loonlijst staan, die verantwoordelijk is voor de bedrijfsvoering en de stuwende kracht is achter het jaarlijkse activiteitenprogramma;



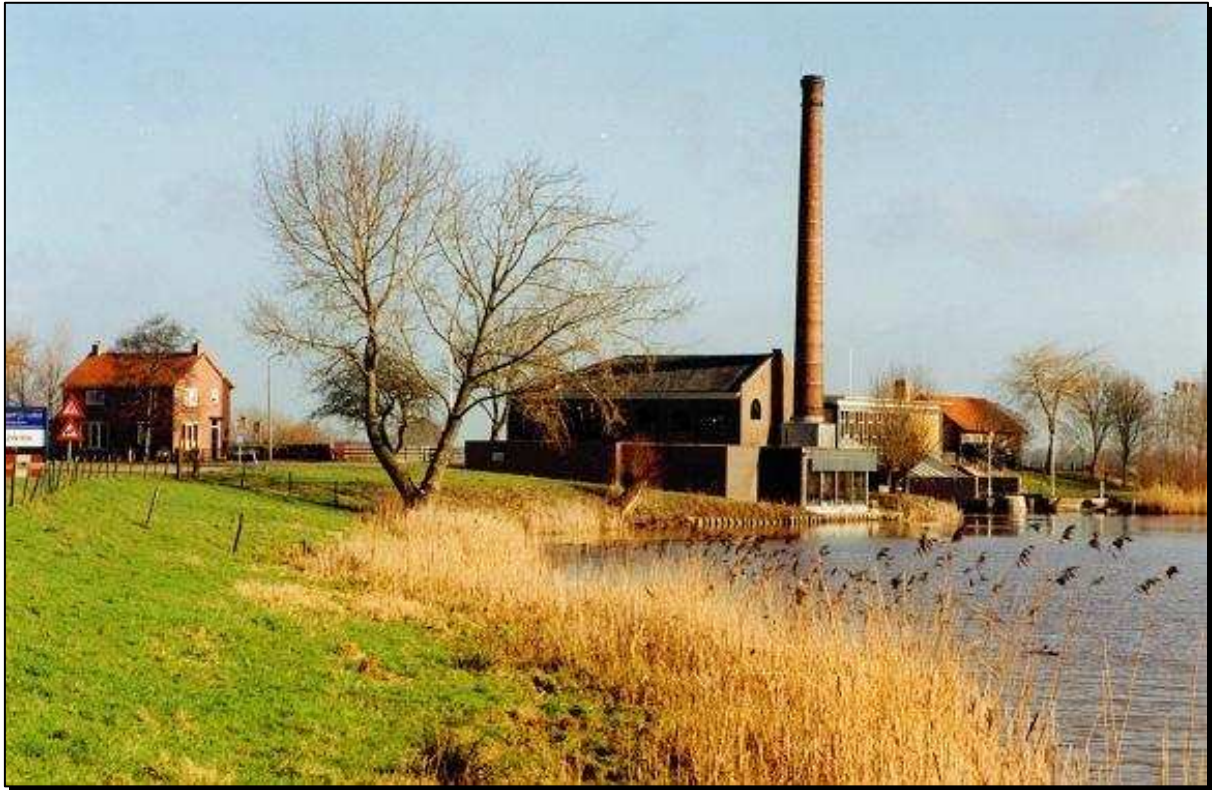
- Molen De Zwaluw kwam tot op heden niet in aanmerking voor structurele subsidie, hoewel het industriële monument de afgelopen jaren met hoge onderhoudskosten geconfronteerd werd. Door de molen structureel in het subsidieprogramma wordt ook een solide financiële basis gelegd voor onderhoud en voortbestaan van dit industriële erfgoed.
- Om de musea te stimuleren om jaarlijks meer bijzondere wisselexposities of publieksactiviteiten te realiseren wordt de mogelijkheid tot incidentele subsidieverstrekking ingesteld.
- Jaarlijks wordt er een beperkt budget beschikbaar gesteld om vrijwilligers in staat te stellen om cursussen te volgen die hun deskundigheid t.a.v. behoud en beheer van collectie, het inrichten van tentoonstellingen of museale publieksactiviteiten kunnen bevorderen. Gezien het beperkte budget richten we ons voornamelijk op korte dagcursussen.

## Gewenste situatie

1. Structurele kosten op gemeentebegroting					
Museum	Kostenpost	Incidentele subsidie	Structurele subsidie	Structurele kosten	Faciliteiten gemeente
Oudheidkamer	Kapitalisatie huur, alarm, CV-contract, ea	0	0	0	4.500
Kalkovens	Kapitalisatie huur, nutsvoorzieningen, ea	0	0	0	4.500
Oude Stadhuis	Huurkosten	0	0	17.500	0
	Exploitatiekosten	0	0	17.000	0
Molen	Structurele subsidie	0	4.500	0	0
Stoomgemaal	Structurele subsidie	0	4.500	0	0
Tapijtmuseum		0	4.500	0	0
Schoonewelle	Consolideren	0	11.500	0	0
	Onderhoud gem. museumpanden (1)	0	0	16.000	0
	Wisselexposities	5.000	0	0	0
	Deskundigheidsbevordering	2.000	0	0	0
<b>Totaal</b>		<b>7000</b>	<b>25.000</b>	<b>50.500</b>	<b>9.000</b>
<b>Totaal algemeen</b>					<b>91.500</b>

(1) Kosten onderhoud Kalkovens, Oudheidkamer en Oude Stadhuis op basis van de MOP. In 2008 is € 16.000,- op de begroting gereserveerd voor onderhoud. Naar verwachting zal in 2009 op basis van de MOP het budget voor onderhoudskosten opnieuw worden vastgesteld.

2. Additionele uitgaven			
Beleidsdoel	Bedrag	Structureel / Incidenteel	Toelichting
Uitvoeren publieksonderzoek	1.500,-	Incidenteel	Stageproject
Inventariseren voorzieningen en opstellen / uitvoeren plan van aanpak	Pm	Incidenteel/ Structureel	Inventarisatie door museumplatform
Optimaal behoud en beheer van collecties / inrichten gezamenlijk depot	Pm	Incidenteel/ Structureel	Inventarisatie door museumplatform
Inrichten van informatieve, toegankelijke en aantrekkelijke presentaties	Pm	Incidenteel/ Structureel	Inventarisatie door museumplatform
Digitaal ontsluiten van de 'collectie Zwartewaterland'	10.000,-	Incidenteel	Constructie website
	1.000,-	Structureel	Onderhoud
Realiseren van lesmateriaal erfgoededucatie	Pm	Structureel	Uit budget cultuureducatie
Verbeteren afstemming VVV en musea t.a.v. promotie	Pm	Structureel	Prestatieafspraken met VVV
Randvoorwaarden museumregistratie van Tapijtmuseum en Oude Stadhuis (meer openingstijden door kantoor VVV)	Pm	Structureel	Prestatieafspraken met VVV



**Het Stoomgemaal aan de Kamperzeedijk**

Voor de realisatie van een aantal van de beschreven beleidsdoelstellingen is, naast de structurele jaarlijkse kosten en subsidies, incidenteel en/of structureel aanvullend budget nodig. Hoewel het moeilijk is in te schatten om welke bedragen het hier gaat (deels omdat de inventarisatie nog moet plaatsvinden en er dus nog geen kostenindicatie is) geven we hier toch een overzicht van deze beleidsdoelen en de te verwachten kosten. De inventarisatie voor deze doelstellingen zal integraal plaats dienen te vinden door de musea in Zwartewaterland. Het museumplatform zal hierin een centrale rol vervullen. Op basis van deze inventarisaties en daaruit voortvloeiende bevindingen kunnen vervolgens afzonderlijke voorstellen worden ingediend. Zie hiertoe hoofdstuk 5 voor prioriteitstelling ten aanzien van planning en uitvoering.

## 5. Planning en Uitvoering en Monitoring

### Planning en uitvoering

De in het voorgaande hoofdstukken besproken beleidsdoelen en beleidsinstrumenten zijn hieronder nog eens opgesomd in vorm van actiepunten en vervolgens in de tijd geplaatst. Daarnaast wordt aangegeven of deze voornemens gerealiseerd kunnen worden binnen het huidige budget (regulier) of dat er extra financiële middelen (additioneel) nodig zijn.

Indien extra investeringen nodig zijn om het kwaliteitsniveau van de musea en hun exposities in stand te houden of te verbeteren, dan zal hiertoe een afzonderlijk voorstel worden ingediend. Hiertoe zal van de musea en met name van het nog op te richten museumplatform een actieve rol worden gevraagd.

Om de geformuleerde beleidsdoelstellingen en de beperkte financiële middelen op elkaar af te stemmen is er een prioriteitenormering aangegeven per doelstelling. Deze loopt op van nummer 1 t/m 3, waarbij 1 de hoogste prioriteit heeft.

Beleidsdoel	Bedrag	Type budget	Toelichting	Tijdspad	Prioriteit
Garanderen huisvesting, beheer en exploitatie	75.500,-	Structurele subsidie en kosten		Jaarlijks	1
Wisselentoonstellingen en museumactiviteiten	5.000,-	Incidentele subsidies		Jaarlijks	1
Deskundigheidsbevordering vrijwilligers	2.000,-	Incidentele subsidies		Jaarlijks	1
Meer samenwerking en afstemming musea via platform	Nvt.	Nvt.		Structureel	1
Museumregistratie van Tapijtmuseum en Oude Stadhuis	Nvt.	Tlv structurele begroting VVV	Vastleggen in prestatieafspraken met de VVV	2008 – 2010	2
Uitvoeren publieksonderzoek	(c) 3000,-	Additioneel Incidenteel	In kader van stageproject	2008 – 2010	3
Inventarisatie voorzieningen /opstellen plan van aanpak	Pm	Additioneel Incidenteel	Taak platform: samen inventariseren	2008 – 2012	1
Optimaal behoud & beheer van collecties / collectief depot	Pm	Additioneel Incidenteel/ structureel	Taak platform: samen inventariseren	2008 – 2012	2
Realiseren toegankelijke en aantrekkelijke presentaties	Pm	Additioneel	Op basis van gezamenlijk plan van aanpak	2008 – 2012	1
Digitaal ontsluiten van de 'collectie Zwartewaterland'	(c) 10.000,- 1.000,-	Additioneel en Structureel		2008 – 2010	2
Realiseren van een integraal erfgoededucatie project	pm	Nvt.	Ten laste: budget nota cultuuredu.	2007 – 2009	1
Verbeteren afstemming VVV en musea	Ten laste: structureel budget VVV	Nvt.	Vastleggen in prestatieafspraken met de VVV	2008 – 2012	2
Afspraken met VVV ten aanzien van bevorderen cultuurtoerisme en ontwikkeling erfgoed-producten en promotie.	Ten laste: structureel budget VVV	Nvt.	Vastleggen in prestatieafspraken met de VVV	2008 – 2009	1
Stimuleren deelname aan evenementen	-			2008 – 2012	2

### Monitoring

Na 2 jaar (2010) zal door de gemeente een tussentijdse rapportage worden uitgevoerd, om de voortgang en uitvoering van de beleidspunten te onderzoeken. Afhankelijk van de uitkomsten van de evaluatie zal worden nagegaan in hoeverre het plan functioneert naar ieders tevredenheid. College- en raadsleden zullen van de uitkomst op de hoogte worden gesteld.



## 6. Literatuur

### Geraadpleegde literatuur

#### ***Musea Zwartewaterland***

- Beleidsplan Vloerbedekkingsmuseum Genemuiden 2005 – 2009
- Stichting Vrienden van Oud Genemuiden: Organisatiestructuur, regelingen en afspraken (2005)
- Hilma Tieks (red.), 'Ode aan een Stoomreus 1856-2006: 150 jaar Stoomgemaal d'Olde Mesiene a/d Kamperzeedijk' (2005)
- Een halve eeuw Schoonewelle: Centrum Natuur en Ambacht (z.j.)
- Jan ten Hove, 'Het Stadhuis van Hasselt' (Ysselacademie Kampen 1993)
- 'Hasselt, beelden van een middeleeuwse Hanzestad' (Geschiedeniswinkel RUG 2000)

#### ***Gemeentes Zwartewaterland, Hasselt en Zwartsluis***

- Een goede gemeente maak je samen!, coalitieprogramma voor de periode 2006-2010 (CU, PvdA en CDA 2006)
- Projectplan arrangement cultuurbereik 'Vuur en Vlam 2005-2008' (gemeente Zwartewaterland 2005)
- Zwartewaterlint, kwaliteitskader voor oeverlocaties aan het Zwartewater (gemeente Zwartewaterland 2005)
- Structuurvisie (?)
- Nota cultuurhistorie gemeente Zwartewaterland: Erfgoed Algoed (gemeente Zwartewaterland 2002)
- Toeristisch Recreatief Actie Plan (TRAP): Swartesluys nodigt u uit (gemeente Zwartsluis 2000)
- Verrassend Hasselt (Stichting Promotie Hanzestad Hasselt 2000)
- Toeristisch Recreatief Ontwikkelings Plan Hasselt (TROP) (gemeente Hasselt 1990)
- Concept Museumbeleid gemeente Zwartewaterland (2004)

#### ***Provincie Overijssel***

- Culturele Atlas 2004 Overijssel (Provincie Overijssel 2004)
- Arrangement Cultuurbereik 'Vuur en Vlam 2005-2008' (Provincie Overijssel 2005)

#### ***Stichting Kunst & Cultuur Overijssel (KCO)***

- In het Rijk van de Cultuurpraktijk: beleidsplan 2005-2008 (KCO ?)
- Inhoudelijk Jaarverslag 2005 (KCO 2006)

#### ***Vereniging Nederlandse Gemeenten (VNG), Nederlandse Museumvereniging en het Landelijk Contact Museumconsulenten (LCM)***

- LCM Cursusprogramma 2006: Basis- en bijscholing voor museummedewerkers (LCM 2006)
- Handleiding Gemeentelijk Cultuurbeleid (VNG 2003)
- Handreiking museumbeleid voor gemeenten (Ned. Museumvereniging, LCM 2004)

- Instrumentarium Gemeentelijk Museumbeleid (Ned. Museumvereniging, LCM, VNG 2005)
- Museumpeil nr. 19: themanummer gemeentelijk museumbeleid (LCM 2003)
- Erfgoed voor toerisme: een visie van de gezamenlijke erfgoedkoepels op erfgoed en cultuurtoerisme (NCM, SNA, NVM, VIVA, DEN 2003)

***Ministerie van Onderwijs, Cultuur en Wetenschappen (OCW)***

- Onderwijs in Cultuur: advies aan ministerie OCW (Onderwijsraad 2006)
- Cultuurbeleid in Nederland (Ministerie van OCW 2005)
- Cultuurnota 2001 – 2004: Cultuur als Confrontatie (Ministerie van OCW 2001)

***Sociaal en Cultureel Planbureau (SCP)***

- Het Actieplan Cultuurbereik en Cultuurdeelname, 1999-2003 (SCP 2005)
- Tijdverschijnselen: impressies van de vrije tijd (SCP 2003)
- Cultuur op het web: informatieaanbod op websites van musea en theaters (SCP 2002)

## **BIJLAGEN**

- 1. Financiële gegevens musea**
- 2. Publieksonderzoek**
- 3. Voorwaarden museumregistratie**
- 4. Overzicht instanties en instellingen**
- 5. Overzicht Cultuurfondsen**







**BIJLAGE 1****Financiële gegevens musea**

<b>Stichting Behoud van de Korenmolen 'De Zwaluw'</b>			
<b>Jaarrekening 2004</b>			
<b>Uitgaven</b>		<b>Inkomsten</b>	
Assurantiepremies	2.531,70	Stichting Vrienden, donatie	11.500,00
Belastingen en contributies	174,29	Restauratiefonds: sub. restauratie wieken	3.146,00
Bestuurs- en portokosten	108,28	Restauratiefonds: onderhoudssubsidie	387,00
Rabobank – rente lening	812,15	Provincie Overijssel: onderhoudssubsidie	242,00
Rabobank – aflossing lening	1.252,44	Kruisposten	23,00
Rabobank – rente en provisie	151,46		
Onderhoud molen	1.412,23		
Kruisposten	23,00		
<b>Totaal</b>	<b>6.465,55</b>	<b>Totaal</b>	<b>15.298,30</b>
<b>Exploitatieresultaat 2004</b>			<b>8.832,75</b>
<b>Negatief saldo per 01-01-2004</b>			<b>8.644,54</b>
<b>Positief saldo per 31-12-2004</b>			<b>188,21</b>

<b>Stichting Vrienden van de Korenmolen 'De Zwaluw'</b>			
<b>Jaarrekening 2004</b>			
<b>Uitgaven</b>		<b>Inkomsten</b>	
St. Behoud Korenmolen, donatie	11.500,00	Donateurs	3.090,06
Energiekosten	1.223,30	Sponsoring	700,00
Telefoonkosten	128,03	Incidentele subsidie gemeente Zw'land	8.655,55
Afvalverwerkingkosten	99,00	Prins Bernhard Cultuurfonds	1.150,00
Schoonmaakkosten	820,00	Verhuur molen	5.131,00
Contributies	66,54	Verkopen	662,78
Kosten nieuwjaarsbijeenkomst	159,90	Opbrengsten molenpot	256,05
Kosten bank	178,24	Diversen	225,00
Inkoop verkoopartikelen	210,80	Kruisposten	426,13
Keukeninventaris	79,67		
Inkoop wijn	223,00		
Diversen	689,35		
Onderhoudswerkzaamheden	239,03		
Kruisposten	426,13		
<b>Totaal</b>	<b>16.042,99</b>	<b>Totaal</b>	<b>20.296,57</b>
<b>Exploitatieresultaat 2004</b>			<b>4.253,58</b>
<b>Positief saldo per 01-01-2004</b>			<b>3.074,00</b>
<b>Positief saldo per 31-12-2004</b>			<b>7.327,58</b>

<b>Stichting Oude Stoomgemaal Mastenbroek Jaarrekening 2005</b>			
<b>Uitgaven</b>		<b>Inkomsten</b>	
Aflossing lening	2.265,24	Restauratie-uitkeringen	21.165,03
Rente Nationaal Restauratiefonds	288,48	Onderhoudssubsidie	1.334,00
Bijdragen en belastingen	860,36	Donatie Vriendenkring d'Olde Mesiene	11.507,98
Verzekeringen	585,41	Bijdrage tbv. jubileumboekje	4.100,00
Kosten secretariaat	400,25	Verkoop jubileumboekje	1.324,00
Energiekosten	3.043,12	Restitutie Essent energiekosten	396,84
Restauratiekosten	20.345,43	Rente	8,82
Onderhoud gebouwen	1.204,62	Opheffing spaarrekening	1.085,97
Onderhoud stoomketel	1.808,80	Subsidie gemeente Zwartewaterland	4.356,00
Stookkolen	163,63	Subsidie Waterschap Groot Salland	2.300,00
Jubileumboek 'Ode a/e Stoomreus'	12.519,13	Subsidie Provincie Overijssel	2.384,90
Uitbreiding verwarming	1.428,00		
<b>Totaal</b>	<b>44.912,47</b>	<b>Totaal</b>	<b>49.963,54</b>
<b>Exploitatieresultaat 2005</b>			<b>5.051,07</b>
<b>Positief saldo per 01-01-2005</b>			<b>2.221,24</b>
<b>Positief saldo per 31-12-2005</b>			<b>7.272,31</b>

<b>Stichting Schoonewelle Jaarrekening 2004</b>			
<b>Uitgaven</b>		<b>Inkomsten</b>	
Onderhoud tuin	0	Entreegelden	3.841,00
Onderhoud gebouwen	2.013,00	Museumjaarkaart	198,00
Onderhoud gebouwen (lange termijnfonds)	0	Verkoop boeken Weijs	989,00
Onderhoud inventaris	3.232,00	Verkoop overige artikelen (6%)	8.936,00
OZB	785,00	Verkoop overige artikelen (19%)	1.761,00
Bedrijfsafval	176,00	Subsidie gemeente	11.595,00
Gas	612,00	Trouwpartijen	420,00
Water	164,00	Rente opbrengsten	24,00
Elektra	2.546,00	Sponsoring	17.094,00
Verontreinigingsheffing	113,00	Overige opbrengsten	1.931,00
Diverse huisvestingkosten	1.713,00		
<b>Subtotaal huisvestingkosten</b>	<b>11.354,00</b>		
Huur expositie	0		
Onderhoud collecties	2.334,00		
Expositiefonds	0		
Kosten tentoonstellingen	3.373,00		
Diverse expositiekosten	2.522,00		
<b>Subtotaal exploitatiekosten</b>	<b>8.229,00</b>		
Precariorechten	13,00		
Representatiekosten	90,00		
Advertentiekosten	464,00		
Folders & overige PR materiaal	898,00		
Beursdeelname	0		
Diverse reclamekosten	50,00		
<b>Subtotaal reclame/pr-kosten</b>	<b>1.515,00</b>		
Contributies/abonnementen	328,00		
Reiskosten	624,00		
Telefoonkosten	465,00		
Administratiekosten	1.880,00		
Assurantiepremies	1.687,00		
Internetkosten	344,00		
Rentekosten	2,00		
Bankkosten	225,00		
Hypotheekrente	4.435,00		
Advieskosten	1.800,00		
Bijdrage VVV	4.179,00		
Diverse algemene kosten	87,00		
<b>Subtotaal algemene kosten</b>	<b>16.056,00</b>		
Boeken Weijs	690,00		
Overige artikelen	8.619,00		
<b>Subtotaal aankoopkosten artikelen</b>	<b>9.309,00</b>		
<b>Totaal</b>	<b>46.463,00</b>	<b>Totaal</b>	<b>46.789,00</b>
<b>Exploitatieresultaat 2004</b>			<b>326,00</b>

<b>Stichting Kalkovens Resultatenrekening 2005</b>			
<b>Uitgaven</b>		<b>Inkomsten</b>	
Huur gebouw	11,34	Donaties	518,70
Onderhoud	89,00	Entreegelden	1.099,25
Schoonmaak	300,00	Totaal verkoop artikelen	1.013,55
<b>Subtotaal huisvestingkosten</b>	<b>400,34</b>	BTW	92,00
Inventaris	32,90	Overige baten	31,45
Overige bestuurskosten	219,70	Rente baten	17,68
<b>Subtotaal exploitatiekosten</b>	<b>252,60</b>		
Reclame	40,80		
<b>Subtotaal bestuurskosten</b>	<b>40,80</b>		
Verzekering	183,49		
Kleine aanschaf kantoor	1.766,36		
Bankkosten	36,41		
Overige algemene kosten	21,94		
Kosten Line Dancers 2005	225,17		
<b>Algemene kosten</b>	<b>2.233,37</b>		
Artikelen voor verkoop	610,49		
<b>Subtotaal aankoopkosten artikelen</b>	<b>610,49</b>		
<b>Totaal</b>	<b>3.537,26</b>	<b>Totaal</b>	<b>2.772,63</b>
<b>Exploitatieresultaat 2005</b>			<b>764,63 -</b>
<b>Positief saldo per 01-01-2005</b>			-
<b>Positief saldo per 31-12-2005</b>			-

<b>Kalkovens Uitgaven gemeente in 2005</b>			
<b>Uitgaven</b>		<b>Inkomsten</b>	
OZB	865,89	Huur	11,34
Brandverzekering	327,10		
Gas en electra	860,88		
Water	216,75		
Waterschap	57,00		
Telefoon	225,07		
<b>Totaal</b>	<b>2.552,69</b>	<b>Totaal</b>	<b>11,34</b>

<b>Stichting Oudheidkamer Resultatenrekening 2002</b>			
<b>Uitgaven</b>		<b>Inkomsten</b>	
Energie	1.787,44	Donaties	4.778,38
Huur en belasting	209,64	Giften	1.502,12
Onderhoud	173,70	Entree	239,54
Kantoorkosten	50,08	Rente	826,01
Uitgave Oud Nieuws	1.041,28	Verkopen	1.649,81
Telefoon	276,59	Koekactie	1.235,09
Verzekering	146,26	Braderie	307,89
Representatie	65,36	Advertenties Oud Nieuws	420,00
Bestuur	1.107,83		
Contributies en abonnementen	68,99		
Documentatiemateriaal	131,10		
Aanschaf overig	1.996,48		
Koffie	38,83		
Inkopen	453,23		
Diversen	697,23		
<b>Totaal</b>	<b>8.244,04</b>	<b>Totaal</b>	<b>10.958,84</b>
<b>Exploitatieresultaat 2005</b>			<b>2.714,80</b>
<b>Positief saldo per 01-01-2005</b>			-
<b>Positief saldo per 31-12-2005</b>			-

<b>Oudheidkamer Uitgaven gemeente in 2005</b>			
<b>Uitgaven</b>		<b>Inkomsten</b>	
OZB	257,30	Huur	11,34
Beveiliging	1.106,70		
Brandverzekering	316,72		
CV (onderhoudscontract / reparaties)	189,37		
Waterschap	37,20		
Telefoon	217,91		
Groot onderhoud tuin *	*1.000,00		
<b>Totaal</b>	<b>3.125,20</b>	<b>Totaal</b>	<b>11,34</b>

\* Het jaarlijks groot onderhoud van de tuin van de Oudheidkamer wordt uitgevoerd door de gemeente en meegenomen in de totaalpost 'Onderhoud Openbaar Groen'. Er zijn dus geen exacte bedragen te noemen. Indicatie van deze kosten bedragen ca. € 1000,- op jaarbasis.

<b>Oude Stadhuis Uitgaven gemeente in 2005</b>			
<b>Uitgaven</b>		<b>Inkomsten</b>	
Huur Hendrick de Keyser	16.596,72	Huwelijken (13 keer € 400,00)	5.200,00
Gemeentebelasting	494,88	Gebruikersvergoeding VVV	2.500,00
Verzekering collectie	366,79	Gebruikersvergoeding Hist Ver Hasselt	750,00
Gas en elektra	5.589,09		
Water	181,40		
Waterschap	40,54		
Telefoon	229,38		
Schoonmaakkosten	4.639,98		
Beveiliging (abonnement / onderhoud)	1.275,21		
CV (onderhoudscontract / reparaties)	516,49		
Brandblussers (vervanging)	639,65		
Diversen onderhoud	1803,25		
<b>Totaal</b>	<b>32.373,38</b>	<b>Totaal</b>	<b>8.450,00</b>

## BIJLAGE 2

### Publieksonderzoek musea Zwartewaterland

#### Publieksenquête musea Zwartewaterland

Beste bezoeker,

In de gemeente Zwartewaterland (Hasselt, Genemuiden en Zwartsluis) beschikken we over een aantal interessante musea en industriële monumenten. Ze geven de bezoeker een indruk van de historie en bedrijvigheid in deze streek. Wij zijn benieuwd naar uw ervaringen tijdens uw bezoek aan het museum. Daarom willen we u vragen dit formulier in te vullen, zodat we in de toekomst nog beter op de wensen van onze bezoekers kunnen inspelen. We stellen uw mening, opmerkingen en adviezen zeer op prijs.

Alvast bedankt voor uw medewerking!

#### Algemeen

1. Wat is uw geslacht?
  - Man
  - Vrouw
2. Wat is uw leeftijd?
  - 0 – 20 jaar
  - 21 – 30 jaar
  - 31 – 40 jaar
  - 41 – 50 jaar
  - 51 – 60 jaar
  - 61 – 70 jaar
  - 70 jaar of ouder
3. Wat is uw woonplaats
 

.....
4. Bent u momenteel in deze regio op vakantie?
  - Ja, ik verblijf in .....
  - Nee
5. Welk museum hebt u bezocht?
  - Museum Schoonewelle (Zwartsluis)
  - Oude Stadhuis (Hasselt)
  - Kalkovens (Hasselt)
  - Molen 'De Zwaluw' (Hasselt)
  - Tapijtmuseum (Genemuiden)
  - Oudheidkamer (Genemuiden)
  - Stoomgemaal d'Olde Mechiene (Genemuiden)
6. Hoe hebt u van dit museum gehoord?
  - VVV
  - Familie / vrienden / kennissen
  - Folder
  - Internet
  - Anders, .....
7. Hoe vaak per jaar bezoekt u een museum
  - 1 – 2 keer per jaar
  - 3 – 4 keer per jaar
  - 5 – 6 keer per jaar
  - 7 keer per jaar of meer

#### Tentoonstelling en voorzieningen

8. Was het museum gemakkelijk te vinden?
  - Ja, het stond goed aangegeven op de borden
  - Redelijk, het had beter aangegeven kunnen worden.
  - Nee, de bewegwijzering is slecht.
9. Wat vindt u van de staat van het gebouw?
  - Prima
  - Goed
  - Matig
  - Slecht

10. Wat vindt u van de inrichting van het museum	<input type="checkbox"/> Prima, past precies bij het museum. <input type="checkbox"/> Goed, maar niet heel bijzonder. <input type="checkbox"/> Fout, past in geheel niet bij het museum.
11. Is het museum kindvriendelijk ingericht?	<input type="checkbox"/> Ja <input type="checkbox"/> Deels geschikt, enkele voorzieningen ontbreken. <input type="checkbox"/> Nee
12. Is het museum geschikt voor minder validen?	<input type="checkbox"/> Ja <input type="checkbox"/> Deels geschikt, enkele voorzieningen ontbreken. <input type="checkbox"/> Nee
13. Zijn er voldoende voorzieningen (bijvoorbeeld toilet, lift, rolstoel, koffiecokner) waar u gebruik van kunt maken?	<input type="checkbox"/> Ja, van alle gemakken voorzien (ga door naar vraag 15) <input type="checkbox"/> Voldoende voorzieningen (ga door naar vraag 14) <input type="checkbox"/> Nee, te weinig (ga door naar vraag 14)
14. Welke voorzieningen ontbreken er in het museum?	<input type="checkbox"/> Toiletten <input type="checkbox"/> Rolstoel <input type="checkbox"/> Lift <input type="checkbox"/> Kinderactiviteiten <input type="checkbox"/> Anders,.....
15. Wat vond u van de tentoonstelling in het museum?	<input type="checkbox"/> Duidelijk, informatief en goed vormgegeven. <input type="checkbox"/> Interessant, maar niet indrukwekkend. <input type="checkbox"/> Saai en weinig inspirerend.
16. Hebt u een rondleiding ontvangen?	<input type="checkbox"/> Ja (ga door naar vraag 17). <input type="checkbox"/> Nee (ga door naar vraag 18).
17. Wat vond u van de rondleiding die u gekregen hebt?	<input type="checkbox"/> Prima, het was een interessante rondleiding. <input type="checkbox"/> Redelijk, het was af en toe een beetje onduidelijk <input type="checkbox"/> Slecht, het verhaal was moeilijk te begrijpen.
18. Had een rondleiding het e.e.a. kunnen verduidelijken?	<input type="checkbox"/> Ja, een toelichting was wel op zijn plaats. <input type="checkbox"/> Nee, het sprak allemaal voor zich.
19. Zou u het museum nogmaals willen bezoeken?	<input type="checkbox"/> Ja, dit is een museum dat ik nog wel eens wil bekijken. <input type="checkbox"/> Misschien, als ik ooit nog eens in de buurt ben. <input type="checkbox"/> Nee, ik heb het gezien en zou er niet nog eens naar toe gaan.
20. Wat vindt u van de entree die u betaald hebt?	<input type="checkbox"/> Het was gratis te bezoeken. <input type="checkbox"/> Goedkoop, in verhouding tot wat je er voor terug krijgt. <input type="checkbox"/> Normaal, niet te duur en niet echt goedkoop. <input type="checkbox"/> Duur, het staat niet in verhouding tot de kwaliteit van het museum.
21. Wat sprak u het meeste aan in het museum?	..... .....
22. Wat voor cijfer zou u het museum willen geven?	Tussen 1 en 10 geef ik het museum een .....

**Hebt u nog opmerkingen, tips of suggesties?**

.....

.....

.....

.....

.....

**Hartelijk dank voor het invullen van deze enquête!**



## BIJLAGE 3

### Het Nationale Museumregister

In het voorgaande is een aantal maal melding gemaakt van het Nationaal Museumregister. De Museumvereniging en de Stichting Landelijk Contact van Museumconsulenten (LCM) introduceerden de museumregistratie in 1997. De museumregistratie heeft als doel de kwaliteit van de Nederlandse musea zichtbaar te maken, te bewaken en te verbeteren. Het museumregister is een goed instrument voor kwaliteitsverbetering gebleken in de museumwereld. Voor de basiseisen om opgenomen te worden in het museumregister, is de al eerder genoemde ICOM-definitie als leidraad genomen. Om te worden opgenomen in het museumregister moet een museum voldoen aan de volgende basiseisen:

- **Institutionele basis.** Een strenge eis. Juridische status van het museum moet de continuïteit waarborgen. In de statuten of de beheersovereenkomst moeten de drie museale kerntaken (collectie, publiek en bedrijfsvoering) duidelijk zijn vastgelegd.
- **Stabiele financiële basis.** Musea kunnen aantonen over welke structurele en incidentele bronnen van inkomsten en uitgaven ze beschikken. Controle vindt plaats via jaarverslag en jaarrekening en sluitende begroting voor het komende jaar.
- **Beleidsplan opstellen.** Museum moet eens in de vijf jaar een beleidsplan opstellen, waarin opgenomen de doelstellingen, de doelgroepformulering en voornemens op alle drie de museale taakgebieden.
- **Beschikken over een collectie.** Alleen musea met een eigen collectie komen in aanmerking voor museumregistratie. Men dient een beschrijving van de collectie te geven en een verzamel- en afstotingsbeleid te formuleren.
- **Registratie van de collectie.** Een strenge eis. Betreft het systematisch noteren van basisgegevens en nummers van objecten. Er bestaan verschillende geautomatiseerde systemen voor collectieregistratie.
- **Beheer & behoud van de collectie.** Maatregelen nemen t.a.v. klimaat- en lichtbeheersing (temperatuur, luchtvochtigheid en UV/IR-straling) en beveiliging (brand- en inbraakpreventie) die de conservering van de collectie garanderen.
- **Onderzoek naar de collectie.** Het museum moet de gelegenheid bieden voor wetenschappelijk en amateur-historisch onderzoek van de collectie.
- **Basisvoorzieningen voor het publiek.** Museum moet beschikken over minimale openstelling (104 dagdelen per jaar) en regelmatige openingstijden, publieksbegeleiding (exposities, rondleidingen, lezingen, tekstborden, educatieve programma's) en publieksfaciliteiten (garderobe, toiletten, voorzieningen gehandicapten).
- **Gekwalificeerde medewerkers.** Deskundigheid van medewerkers moet minimaal niveau van de basiscursussen van het LCM halen. Betreft deskundigheid op gebied van presentatie & publiek, behoud & beheer en registratie & documentatie. Musea die draaien op vrijwilligers kunnen vaak moeilijk aan deze eis voldoen.
- **Huisvesting.** Museum is verantwoordelijk voor optimale huisvesting van de collectie en toegankelijkheid hiervan voor het publiek. Musea in historische panden worden regelmatig geconfronteerd met bouwkundige beperkingen t.a.v. presentatie, behoud en beheer en opslag van museale objecten.

Een museum dat aan de eisen voldoet, krijgt het Certificaat Geregistreerd Museum. Musea die nog niet voldoen aan de eisen, maar wel de intentie hebben binnen drie jaar de standaard te bereiken, krijgen het predikaat 'voorlopig geregistreerd'.

## BIJLAGE 4

### Inventarisatie erfgoedorganisaties en -instanties

#### Zwartewaterland

Gemeente Zwartewaterland [www.zwartewaterland.nl](http://www.zwartewaterland.nl)

Museum Schoonewelle [www.schoonewelle.nl](http://www.schoonewelle.nl)

Tapijtmuseum [www.tapijtmuseum.nl](http://www.tapijtmuseum.nl)

Stoomgemaal Mastenbroek [www.stoomgemaal.nl](http://www.stoomgemaal.nl)

Oudheidkamer

Oude Stadhuis

Kalkovens

Korenmolen De Zwaluw

**Stichting Promotie Hanzestad Hasselt (SPHH)** [www.sphh.nl](http://www.sphh.nl)

*Stichting Promotie Hanzestad Hasselt (SPHH) is een overlegplatform van verschillende culturele, historische en recreatieve organisaties in Hasselt met als gezamenlijke doelstelling de toeristische promotie van Hasselt. Het Oude Stadhuis, de Kalkovens en Molen De Zwaluw hebben ieder een eigen pagina op deze website.*

Historische Vereniging Hasselt [www.historischevereniginghasselt.nl](http://www.historischevereniginghasselt.nl)

Historische Vereniging Zwartsluis

Stichting Stadswacht

VVV Hasselt [www.vvvhasselt.nl](http://www.vvvhasselt.nl)

VVV Zwartsluis [www.vvzwartsluis.nl](http://www.vvzwartsluis.nl)

#### Overijssel

**Atlas Cultuurhistorie** [www.atlas-cultuurhistorie.nl](http://www.atlas-cultuurhistorie.nl)

*Op deze website zijn alle bouwkundige en archeologische monumenten in de provincie Overijssel te vinden.*

**Historisch Centrum Overijssel (HCO)** [www.historischcentrumoverijssel.nl](http://www.historischcentrumoverijssel.nl)

*Het Historisch Centrum Overijssel speelt een centrale rol bij het documenteren, archiveren en bestuderen van de geschiedenis van de provincie. Naast ruim 13 kilometer archief van overheidinstanties en particuliere instellingen, worden er vele historische kaarten, plattegronden, tekeningen en foto's van Overijsselse steden en dorpen en haar inwoners bewaard.*

**Oversticht** [www.overticht.nl](http://www.overticht.nl)

*Het Oversticht is een adviesorgaan op het gebied van de schoonheid van stad en land. De monumentencommissie van Het Oversticht adviseert over het behoud, herstel en onderhoud van monumenten. De commissie adviseert zowel aan de gemeenten en de provincie Overijssel, als aan particulieren, stichtingen en verenigingen.*

**Provincie Overijssel**[www.prv-overijssel.nl](http://www.prv-overijssel.nl)**Stichting Kunst en Cultuur Overijssel (KCO)**[www.kco.nl](http://www.kco.nl)

*De afdeling Musea en Cultureel Erfgoed van KCO ondersteunt en ontwikkelt projecten op het terrein van geschiedenis, cultuurbehoud en cultuurtoerisme en wil een bijdrage leveren aan de deskundigheidbevordering en samenwerking binnen de museumsector. De museumconsulent verstrekt musea en oudheidkamers informatie en advies over samenwerking, promotie en registratie.*

**VVV Kop van Overijssel**[www.vvfkopvanoverijssel.nl](http://www.vvfkopvanoverijssel.nl)

*Regionale VVV met VVV-kantoren in Steenwijkerland en Zwartewaterland.*

**Landelijk****ICOM Nederland**[www.icomnederland.nl](http://www.icomnederland.nl)

*Nederlandse afdeling van de 'International Council of Museums'. Deze afdeling verzorgt de Nederlandse bijdrage aan de promotie en ontwikkeling van musea en het museumwerk op internationaal niveau.*

**Instituut Collectie Nederland (ICN)**[www.icn.nl](http://www.icn.nl)

*Instituut dat adviseert over het behoud en beheer van collecties, conserveringsonderzoek doet, cursussen en de restauratorenopleiding organiseert en de ICN-collectie beheert. Erfgoedinstellingen zoals musea kunnen gebruik maken van de diensten van het ICN. Het Instituut is onderdeel van het ministerie van OCW.*

**Landelijk Contact van Museumconsulenten (LCM)**

*Het LCM is een landelijk samenwerkingsverband van de provinciaal museumconsulenten en werkt aan het professionaliseren van musea in Nederland, informeert en adviseert overheden, instellingen en organisaties op museaal gebied en coördineert gezamenlijke activiteiten, projecten en belangen. De museumconsulent voor Overijssel is ondergebracht bij het KCO.*

**Ministerie van Onderwijs, Cultuur & Wetenschap**[www.minocw.nl](http://www.minocw.nl)**Monumentenwacht Nederland**[www.monumentenwacht.nl](http://www.monumentenwacht.nl)

*De Stichting Monumentenwacht maakt zich sterk voor de instandhouding van ons gebouwde monumentale erfgoed. Via regelmatige inspecties en het geven van adviezen voor preventieve en grote reparaties wil ze het verval van cultuurhistorische bouwwerken voorkomen.*

**Museumvereniging**[www.museumvereniging.nl](http://www.museumvereniging.nl)

*De Museumvereniging is de brancheorganisatie voor het museale veld in Nederland en houdt zich bezig met belangenbehartiging, deskundigheidsbevordering, beleidsontwikkeling, marketing-ondersteuning en collectieve promotie. De Museumvereniging is initiatiefnemer van het jaarlijkse Museumweekend en van de website [www.museum.nl](http://www.museum.nl) en uitgever van de Museumjaarkaart.*

**Museum.nl**[www.museum.nl](http://www.museum.nl)

*Webside van de Museumvereniging met publieksinformatie over de museumbranche.*

**Nederlandse Federatie van Vrienden van Musea (NFVM)**

*De NFVM vertegenwoordigt ruim 200 aangesloten vriendenverenigingen en stichtingen. Doelstelling: belangenbehartiging, voorlichting en organiseren van ontmoetingsbijeenkomsten.*

**Nationaal Restauratiefonds**[www.restauratiefonds.nl](http://www.restauratiefonds.nl)

*Het Nationaal Restauratiefonds zet zich in voor het behoud van cultuurhistorisch waardevolle panden en hun omgeving, middels het ontwikkelen en verstrekken van financieringen en het verlenen van diensten op financieel en administratief gebied zowel voor particulieren als overheden.*

**Open Monumentendag**[www.monumentendag.nl](http://www.monumentendag.nl)

*In 1987 werd de Open Monumentendag in Nederland geïntroduceerd. Jaarlijks nemen nu circa 360 gemeenten deel aan de Open Monumentendag. Door de deuren naar het gebouwde culturele erfgoed*

*te openen, wil men de publieke belangstelling voor monumenten en het draagvlak voor monumentenzorg vergroten.*

**Reinwardt Academie**[www.mus.ahk.nl](http://www.mus.ahk.nl)

*De Reinwardt Academie is de eerste en enige HBO-opleiding op het gebied van cultureel erfgoed in Nederland. Studenten kunnen in kader van hun opleiding stageopdrachten vervullen.*

**Rijksdienst Monumentenzorg (RDMZ)**[www.monumentenzorg.nl](http://www.monumentenzorg.nl)

*De Rijksdienst voor de Monumentenzorg ontwikkelt, bundelt en verspreidt kennis over de gebouwde omgeving en bevordert op die manier een kwalitatief goede instandhouding van dit erfgoed.*

**Sociaal en Cultureel Planbureau (SCP)**[www.scp.nl](http://www.scp.nl)

*Het Sociaal en Cultureel Planbureau is een onafhankelijk instituut, dat onder meer regelmatig wetenschappelijk onderzoek doet naar cultuuraspecten. Op basis van dit onderzoek brengt het adviezen uit aan de regering, de Eerste en Tweede Kamer, ministeries en andere maatschappelijke en overheidsorganisaties.*

**Stichting Nationaal Contact Monumenten (NCM)**[www.stichtingncm.nl](http://www.stichtingncm.nl)

*Koepelorganisatie voor particuliere monumentenorganisaties in Nederland. De stichting maakt zich sterk voor het vergroten van de maatschappelijke positie van monumenten en de kwaliteit van monumentenzorg.*

**Vereniging Hollandse Molen**[www.molens.nl](http://www.molens.nl)

*Een vereniging die is opgericht om het behoud van wind- en watermolens in Nederland te waarborgen. Molenbezitters kunnen bij de vereniging advies krijgen voor onderhoud en restauratie en de financiering hiervan. De vereniging werkt samen met Gilde van Vrijwillige molenaars bij de opleiding en examinering van nieuwe molenaars.*

**Erfgoed- en cultuureducatie****Cultuurnetwerk Nederland**[www.cultuurnetwerk.nl](http://www.cultuurnetwerk.nl)

*Landelijk expertisecentrum voor cultuureducatie, gesubsidieerd door ministerie OCW. Op website is kennis en informatie over theorie, beleid en praktijk van cultuureducatie bijeengebracht.*

**Cultuurwijs**[www.cultuurwijs.kennisnet.nl](http://www.cultuurwijs.kennisnet.nl)

*Site op Kennisnet met informatie over musea, bibliotheken en archieven, bestemd voor het onderwijs.*

**Erfgoed Actueel**[www.erfgoedactueel.nl](http://www.erfgoedactueel.nl)

*Bureau dat samenwerkingsverbanden tussen onderwijs en culturele omgeving ondersteunt en stimuleert. De website beschikt ook over een 'projectloket' met lesideeën, beschrijvingen van projecten en producten en beleidsmatige informatie.*

**Erfgoed in de Klas**[www.erfgoedindeklas.nl](http://www.erfgoedindeklas.nl)

*Een website van het KCO met een inventarisatie van de educatieve erfgoedprojecten in Overijssel voor het primair en het voortgezet onderwijs.*

**Geschiedenis.nl**[www.geschiedenis.net](http://www.geschiedenis.net)

*Een website over educatie en het vak Geschiedenis, die vooral uitblinkt door de vele links naar bruikbare sites.*

**Histoforum**[www.histoforum.nl](http://www.histoforum.nl)

*Eén van de beste websites op het gebied van educatie en het vak Geschiedenis in het Voortgezet Onderwijs. Bevat links naar allerlei praktisch toepasbaar bronmateriaal, maar ook naar verwante instellingen. Met een duidelijke scheiding tussen informatie op docenten- en leerlingenniveau.*

**Digitaal Erfgoed****Digitaal Erfgoed Nederland (DEN)**[www.den.nl](http://www.den.nl)

*Bevordert de toegankelijkheid voor het brede publiek, educatief gebruik en professionele uitwisseling van het cultureel erfgoed door middel van digitale ontsluiting. DEN verzamelt voor de erfgoedsector kennis, standaarden en normen op basis van een (inter)nationaal netwerk en vervult tevens een platformfunctie voor de uitwisseling van informatie, ervaringen, ideeën en noviteiten.*

**Museum Inventarisatie Project (MusIP)**[www.musip.nl](http://www.musip.nl)

*Het landelijke Museum Inventarisatie Project wil museumcollecties in kaart brengen en via internet toegankelijk maken. Door op deze manier de collecties te ontsluiten, kan men alvast een indruk krijgen welke objecten musea in huis hebben.*

**Rijksbureau Kunsthistorische Documentatie (RKD)** [www.rkd.nl](http://www.rkd.nl)

*De RKD heeft een grote databank met archief-, documentatie- en bibliotheekmateriaal over de westerse kunst van de late Middeleeuwen tot heden.*

**BIJLAGE 5****Fondsen voor cultuur, musea en monumenten****Particuliere Fondsen****Bouwfonds Cultuurfonds**

*Geeft sponsorbijdragen voor o.a. restauratie, manifestaties en musea.*

Bouwfonds Fondsenbeheer  
Westerdorpsstraat 68  
Postbus 15  
3870 DA Hoevelaken

**T** 033 - 253 94 28  
**F** 033 - 253 95 95  
**E** info@fondsenbeheer.nl  
**W** www.bouwfonds.nl

**Cultuurfonds van de Bank Nederlandse Gemeenten**

*Heeft tot doel het stimuleren van activiteiten op het gebied van kunst en cultuur, die (mede) door e gemeenten mogelijk zijn gemaakt en die van betekenis zijn voor het gemeentelijk beleid.*

Cultuurfonds BNG  
Postbus 30305  
2500 GH Den Haag

**T** 070 – 375 05 23  
**E** cultuurfonds@bng.nl  
**W** www.bng.nl

**Fonds Maatschappelijke Projecten (FMP) Rabobank Dalfsen-Hasselt**

*Het FMP steunt projecten op maatschappelijk gebied binnen het werkgebied van Rabobank Dalfsen-Hasselt*

FMP Rabobank Dalfsen-Hasselt  
Postbus 41  
7720 AA Dalfsen

**T** 0529 43 85 00  
**E** info@dalfsen-hasselt.rabobank.nl  
**W** www.rabobank.nl/bedrijven/lokalebanken/  
dalfsen-hasselt

**Mondriaan Stichting**

*Cultuurfonds, gesubsidieerd door het ministerie van OCW, dat bijzondere projecten op het gebied van beeldende kunst, vormgeving en musea stimuleert en financieel ondersteunt. Er zij regelingen voor museale aankopen, het presenteren van museale collecties en publieksactiviteiten. Projecten dienen een vernieuwend karakter te hebben.*

Mondriaan Stichting  
Jacob Obrechtstraat 56  
1071 KN Amsterdam

**T** 020 676 20 32  
**F** 020-676 20 36  
**E** info@mondriaanfoundation.nl  
**W** www.mondriaanstichting.nl

**Nationaal Restauratiefonds**

*Het Nationaal Restauratiefonds zet zich in voor het behoud van cultuurhistorisch waardevolle panden en hun omgeving, middels het ontwikkelen en verstrekken van financieringen en het verlenen van diensten op financieel en administratief gebied zowel voor particulieren als overheden.*

Nationaal Restauratiefonds  
Westerdorpsstraat 68  
Postbus 15  
3870 DA Hoevelaken

**T** 033 – 253 94 39  
**F** 033 – 253 95 95  
**E** info@restauratiefonds.nl  
**W** www.restauratiefonds.nl

**Nationaal Revalidatie Fonds**

*Ondersteunt aanpassingen voor gehandicapten. Geen ondersteuning voor gemeentelijke eigendommen.*

Nationaal Revalidatie Fonds  
J.F. Kennedylaan 101  
3981 GB Bunnik

T 030 - 657 20 22  
F 030 - 657 05 17  
E [nrf@revalidatiefonds.nl](mailto:nrf@revalidatiefonds.nl)  
W [www.revalidatiefonds.nl](http://www.revalidatiefonds.nl)

**Prins Bernhard Cultuurfonds**

*Het Prins Bernhard Cultuurfonds stimuleert cultuur en natuurbehoud in Nederland op grote en op kleine schaal. Door actieve fondsenwerving en inkomsten uit loterijen kan het fonds jaarlijks bijna vierduizend projecten en personen financieel ondersteunen. Het is daarmee een van de grootste particuliere cultuurfondsen van Nederland, met speciale regionale afdelingen.*

Pr. Bernhard Cultuurfonds Overijssel  
Luttenbergstraat 2  
Postbus 10078  
8000 GB Zwolle

T 038 - 499 9339  
F 038 - 425 4809  
E [ov@cultuurfonds.nl](mailto:ov@cultuurfonds.nl)  
W [www.prinsbernhardtcultuurfonds.nl](http://www.prinsbernhardtcultuurfonds.nl)

**Stichting DOEN**

*Stichting DOEN zet zich in voor een leefbare wereld door initiatieven op het terrein van Duurzame Ontwikkeling, Welzijn en Cultuur financieel te ondersteunen. Stichting DOEN doet dit met gelden die ze ontvangt van de Nationale Postcode Loterij, de Sponsor Loterij en de BankGiro Loterij.*

Stichting DOEN  
Postbus 75621  
1070 AP Amsterdam

T 020 - 573 7333  
F 020 - 5737370  
E [doen@doen.nl](mailto:doen@doen.nl)  
W [www.doen.nl](http://www.doen.nl)

**Stichting Kunst en Cultuur Overijssel (KCO)**

*Adviseert en subsidieert aanpassingen en voorzieningen die nodig zijn voor een goed behoud en beheer van objecten.*

Stichting Kunst en Cultuur Overijssel  
Kamperstraat 11/13  
8011 LJ Zwolle

T 038 - 422 5030  
F 038 - 421 8411  
W [www.kco.nl](http://www.kco.nl)

**Vereniging Rembrandt Nationaal Fonds Kunstbehoud**

*Ondersteunt het verwerven en behouden van kunstbezit voor Nederland. Geeft geen steun voor restauraties.*

Vereniging Rembrandt  
Lange Voorhout 15  
2514 EA Den Haag

T 070 - 427 17 20  
F 070 - 427 19 40  
E [bureau@verenigingrembrandt.nl](mailto:bureau@verenigingrembrandt.nl)  
W [www.verenigingrembrandt.nl](http://www.verenigingrembrandt.nl)

**VSBfonds**

*Het VSBfonds ondersteunt ontwikkelingen in de kunsten en in het behoud van cultureel erfgoed. Initiatieven en projecten dienen een 'verrijking' te zijn van de Nederlandse samenleving: zij vormen een inhoudelijke aanvulling op het bestaande aanbod en bevorderen een evenwichtige, duurzame samenleving.*

VSBfonds  
Maliebaan 14, 3581 CN Utrecht  
Postbus 16, 3500 AA Utrecht

T 030 - 230 33 00  
F 030 - 230 33 99  
E [info@vsbfonds.nl](mailto:info@vsbfonds.nl)  
W [www.vsbfonds.nl](http://www.vsbfonds.nl)

**Informatie fondsenwerving****Instituut voor Sponsoring en Fondsenwerving (ISF)**

*Een platform waar iedereen die betrokken is bij sponsoring en fondsenwerving elkaar ontmoet. ISF brengt instellingen en bedrijven bij elkaar, via de programma's, research en databases.*

Instituut voor Sponsoring en  
Fondsenwerving (ISF)  
Postbus 31441  
6503 CK Nijmegen

**T** (024) 381 71 11  
**F** (024) 356 49 71  
**E** info@isf.nl  
**W** www.isf.nl

**Cursussen fondsenwerving**

*Voor non-profit organisaties worden cursussen op het gebied van fondsenwerving georganiseerd door het: VSB fonds (www.vsbfonds.nl), Fonds 1818 (www.fonds1818.nl) en ISF (www.isf.nl).*

**Fondsenboek**

*Uitgave van Walburg Pers i.s.m. Vereniging van Fondsen in Nederland (FIN) die overzicht geeft van ruim 500 particuliere fondsen en hun doelstelling. Wordt jaarlijks geactualiseerd en is tevens op diskette verkrijgbaar.*

**E** Walburg@euronet.nl  
**W** www.fondsenboek.nl

**Fondsenalmanak**

*Uitgave van Elsevier. Geeft informatie over meer dan 800 fondsen. Ook als diskette verkrijgbaar.*

**W** www.elsevierfinancieel.nl

**Fundsonline.nl**

*Website met honderden vermogensfondsen*

**W** www.fundsonline.nl